

AARHUS UNIVERSITET

School of Business and Social Sciences	Eksamenstermin: Ordinær eksamen Vinter 2023
Bacheloruddannelsen i jura	
Del/delprøve/fase: 3. år af bacheloruddannelsen	
Fag: Skatteret II	
Antal sider i opgaven (inkl. forside og evt. bilag): 8	
Eksamensdag: Onsdag Dato: 20. Måned: december År: 2023 kl. 9.00 - 13.00	
WOAI: Skriftlig stedprøve med digital opgaveaflevering i WISEflow, brug af internet under prøven tilladt, egen PC påkrævet.	
Tilladte hjælpemidler: Alle.	
Materiale, der udleveres til eksaminanden: Nærværende opgave.	

Alle karakterer vil være indtastet den 17. januar 2024 inden kl. 12.00, hvorfra klagefristen løber.

Ordinær prøve skatteret II, HA(jur.), Skatteret II, E2023

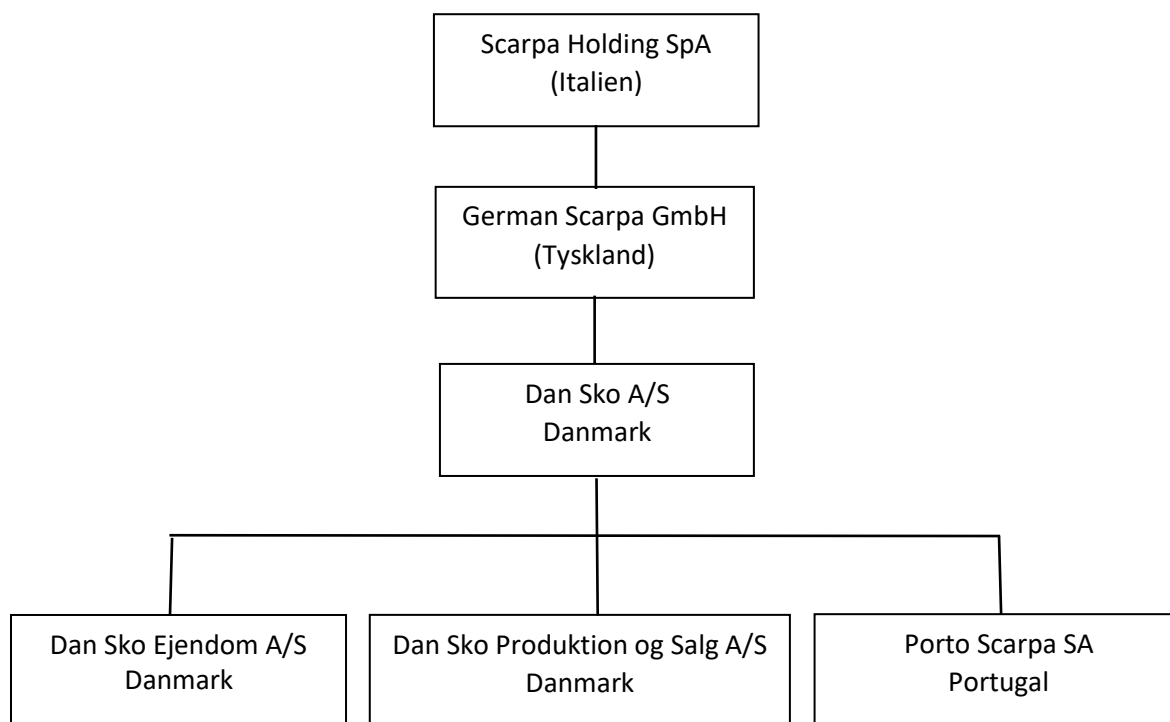
Det gælder for alle besvarelser, at de skal være begrundede og indeholde henvisninger til relevante lovbestemmelser.

Bedømmelsen foretages som en helhedsvurdering af besvarelsen.

Den tid, der er angivet ved den enkelte opgave, udgør alene et skøn over den tid, som det forventes, at du bruger på opgaven. Det er ved tidsfordelingen forudsat, at du bruger 20 minutter på at læse opgaven.

Opgave 1

Koncernen Scarpa består af en række udenlandske og danske selskaber, jf. følgende koncerndiagram. Alle selskaber er 100 pct. ejede, og alle selskaber har kalenderåret som indkomstår.



Scarpa Holding SpA er hjemmehørende i Italien og er det øverste holdingselskab i koncernen. Det er ejet af en italiensk familie, der gennem generationer har arbejdet som skomagere, og som blandt andet har specialiseret sig i produktion af italiensk designede sko til det nordiske marked.

German Scarpa GmbH er et tysk selskab, der varetager salg på det tyske marked. Det var det første selskab, som Scarpa Holding SpA etablerede uden for Italien.

Den danske del af koncernen, Dan Sko, blev opkøbt af Scarpa-koncernen den 30. juni 2021. Opkøbet passede ind i selskabets strategi om at satse på det nordiske marked. Scarpa-koncernen valgte at lade sit tyske datterselskab, German Scarpa GmbH, købe hele den danske koncern, som den så ud på købstidspunktet. Det vil efterfølgende blive overvejet, om der er grundlag for ændringer i koncernen.

Det portugisiske selskab, Porto Scarpa SA, blev købt af Dan Sko A/S i 2018. Man havde oplevet en betydelig vækst i efterspørgslen på sko, og for at kunne blive ved med at imødekomme væksten havde man brug for en øget produktionskapacitet. Man vurderede, at det var en fordel at opkøbe det portugisiske selskab, der allerede havde stor erfaring i produktion af sko. I beslutningen var der også taget hensyn til, at det var svært at finde kvalificeret arbejdskraft i Danmark. Selskabet havde været underskudsgivende i flere år, og Dan Sko A/S havde derfor købt aktierne i selskabet meget billigt.

Det danske selskab, Dan Sko Produktion og Salg A/S, ejer desuden en fabrik i Litauen, hvor en stor del af de skind, der bruges til skoproduktionen i Danmark og Portugal, bliver fremstillet. De færdiggørvede skind sendes fra fabrikken i Litauen til det danske og portugisiske selskab en gang om måneden.

Spørgsmål 1.1 (25 min.)

Du skal redegøre for de skattemæssige konsekvenser, som ovenstående oplysninger giver anledning til.

Der er oplyst følgende om indkomsten i koncernen i de seneste år. Alle beløb er i danske kroner. Indkomsten i de udenlandske selskaber er opgjort efter danske regler.

Selskab	2020	2021	2022
Scarpa Holding SpA	50.000	40.000	60.000
German Scarpa GmbH	1.500.000	1.800.000	2.500.000
Dan Sko A/S	0	0	0
Dan Sko Ejendom A/S	110.000	-40.000	50.000
Dan Sko Produktion og Salg A/S	-2.200.000	-750.000	350.000
Porto Scarpa SA	-1.500.000	-1.000.000	-2.000.000
Garveri i Litauen	750.000	500.000	600.000

Indkomsten i Scarpa Holding SpA består primært af renteindtægter.

German Scarpa GmbH kom godt igennem tiden med covid19 og opnåede en positiv skattepligtig indkomst i de berørte indkomstår.

Aktiviteten i Dan Sko A/S er alene at eje aktier i de underliggende selskaber. Selskabet har derfor ikke nogen skattepligtig indkomst.

I 2021 valgte Dan Sko Ejendom A/S at nedrive en af sine ejendomme. Det udløste et mindre nedrivningsfradrag, hvilket er årsag til underskuddet i 2021.

Dan Sko Produktion og Salg A/S blev meget påvirket af covid19-pandemien i 2020 og 2021 og den fysiske lukning af butikker. Det resulterede i, at selskabet »brændte inde« med store lagre af sko. Det er lykkedes at sælge noget af varelageret, men selskabet har også måttet kassere store dele af de producerede sko. Det er den væsentligste årsag til underskuddene i 2020 og 2021.

Selskabet Porto Scarpa SA blev som tidligere nævnt købt af Dan Sko A/S i 2018. Det havde givet underskud i flere år før opkøbet. Vurderingen var, at man ville være i stand til at vende resultatet i det portugisiske selskab. Men som følge af covid19 er det ikke lykkedes endnu.

Garveriet i Litauen har i alle indkomstårene været overskudsgivende.

Spørgsmål 1.2 (35 min.)

Du skal opgøre koncernens sambeskatningsindkomst for indkomstårene 2020, 2021 og 2022. Du skal forklare de overvejelser, du har gjort dig i forbindelse med opgørelsen.

Du skal forudsætte, at koncernen ikke har valgt frivillig international sambeskatning.

Du skal også forudsætte, at selskaberne ikke har underskud til fremførelse fra indkomstår før 2020, dog med undtagelse af Porto Scarpa SA, jf. oplysningerne i opgaven.

I indkomståret 2023 er koncernen kommet godt videre efter covid19-pandemien, og man har også klaret udfordringerne som følge af stigende energipriser og inflation. Koncernledelsen har dog fokus på det portugisiske selskab, Porto Scarpa SA, som har været underskudsgivende, lige siden selskabet blev opkøbt i 2018. Den italienske koncernledelse har undersøgt mulighederne for at sælge selskabet, men har ikke fundet interesserede købere. Det er derfor besluttet at likvidere det portugisiske selskab, da der ikke er udsigt til, at Porto Scarpa SA vil blive overskudsgivende. Der forventes et likvidationsprovenu på 500.000 euro. Det er hensigten at likvidere Porto Scarpa SA senest i indkomståret 2024.

Spørgsmål 1.3 (30 min.)

Du skal redegøre for de skattemæssige konsekvenser, som likvidationen af Porto Scarpa SA efter din opfattelse giver anledning til.

Opgave 2

Grete Larsen bor i Blokhus i Nordjylland på et nedlagt landbrug. Om sommeren kommer der mange turister til området, og Grete har derfor en vejbod, hvorfra hun sælger grøntsager, hun selv har dyrket.

Grete er ved at være oppe i årene, og i begyndelsen af 2022 begyndte hun derfor at overveje at sælge sit hus og flytte til en lejlighed i Åbybro. Hun har været en samlere hele livet, og hendes børn har sagt til hende, at hvis hun skal flytte, må hun begynde at få ryddet op i sine samlinger, for de ønsker ikke at overtage dem.

Gretes samlinger består i diverse nips, brugskunst, billeder og malerier, som hun gennem årene har fået eller købt. Da hendes nuværende hus er stort, har der været plads til at have det stående, og med Gretes talent for at pynte op har hendes hjem altid fremstået meget smagfuldt.

I sommeren 2022 fulgte hun sine børns råd og begyndte at sælge nogle af genstandene fra samlingerne i sin vejbod. Særligt de tyske turister er meget begejstrede, og Grete har i løbet af sommeren 2022 fået solgt ganske meget. Hun skønner, at hun har omsat for 40.000 kr., hvilket hun er ganske tilfreds med, når der tages hensyn til, at det bare er nips mv., hun har solgt.

Sommerens succes har givet Grete »blod på tanden«, og hun begynder derfor også at sælge ud af sine møbler og andre større ting. I foråret 2023 vælger hun at sætte en del af sine ting til salg på Lauritz.com. Det går ganske fint med salget, og hun har hurtigt solgt for 30.000 kr. via Lauritz.com. Hun får dog ikke salgssummen udbetalt, da auktionshuset meddeler hende, at det har forlænget fristen for udbetaling. Da auktionshuset går konkurs i juli måned 2023, har Grete endnu ikke modtaget betaling af sit tilgodehavende. Hun har valgt at anmelde sit tilgodehavende i konkursboet, men forventer ikke at modtage nogen betaling, da kurator har meldt ud, at der ikke forventes dækning til de simple krav i konkursboet.

Spørgsmål 2.1 (25 min.)

Du bedes redegøre for de skattemæssige konsekvenser, der er forbundet med de beskrevne hændelser.

Grete har været i forhandling med en lokal ejendomsudvikler siden sommeren 2022 om salg af sin ejendom i Blokhus. Ejendommen er på 3 hektar og har i hele Gretes ejerperiode været vurderet som en ejerbolig. Der er et stuehus på ejendommen og to ældre stalde, som Grete har brugt til opbevaring og garage, ligesom hendes venner har haft deres campingvogn parkeret der i løbet af vinteren.

Ejendomsudvikleren er interesseret i at købe en del af Gretes jord, som han vil bruge til sommerhusområde. I efteråret 2022 indgik Grete og ejendomsudvikleren derfor en betinget aftale om salg af jorden. Efter salget vil Grete kun eje stuehuset med en tilhørende grund på 1.000 kvadratmeter. Salget var betinget dels af en ændring af lokalplanen, så området kan anvendes til sommerhuse, dels af at Grete gennemfører en udstykning af den del af ejendommen, som ejendomsudvikleren skal overtage.

I juni måned 2023 blev lokalplanen for området ændret, så området kan anvendes til sommerhuse. Grete gik derfor straks i gang med at få udstykningen bragt på plads. Den blev endeligt godkendt af Geodatastyrelsen den 28. november 2023. Efter at udstykningen er faldet på plads, har hun sat stuehuset til salg. Det er sat til en god pris, da Grete ønsker at få stuehuset solgt så hurtigt som muligt.

I marts måned 2023 fik Grete tilbudt den lejlighed i Åbybro, som hun allerhelst vil bo i. Grete tør ikke sige nej til tilbuddet, da der kan gå mange år, før den lejlighed igen er ledig. Hun overtager lejligheden den 1. juni

2023, men vælger i første omgang at blive boende i Blokhus, da hun gerne vil have overblik over salget af sin ejendom.

Hun vil blandt andet gerne kende de skattemæssige konsekvenser og har derfor henvendt sig til dig.

Spørgsmål 2.2 (40 min.)

Du skal udarbejde en redegørelse til Grete om de skattemæssige konsekvenser, der er forbundet med Gretes salg af sin ejendom i Blokhus.

I din redegørelse skal også indgå en vurdering af, hvordan situationen ville have været, hvis Grete blot havde solgt hele ejendommen til ejendomsudvikleren uden ændring af lokalplanen og den deraf følgende udstykning.

Du skal lægge til grund for din besvarelse, at Grete vil få en avance på 3.000.000 kr. ved salget af jorden til ejendomsudvikleren og et tab på 200.000 kr. ved salget af stuehuset.

Opgave 3

Lau Laugesen er en ung mand på 29 år. Lau er gift med Sofie, som han har to børn med.

Lau er meget entreprenant og har startet sin egen virksomhed, hvor han har udviklet en app, der kan hjælpe husejere med at holde øje med deres strøm- og varmemeforbrug.

Da Lau startede med udviklingen af appen i 2019, skete det i personligt regi. Han så dog hurtigt potentialet i sin app og valgte derfor at lægge aktiviteten over i et selskab. I december måned 2020 stiftede han derfor selskabet Appenergi ApS, som overtog appen og den udvikling, der var gennemført indtil da. Selskabet blev stiftet med en kapital på 40.000 kr., som Lau havde indbetalt kontant.

Spørgsmål 3.1 (20 min.)

Du skal redegøre for de skattemæssige konsekvenser, der er forbundet med disse hændelser.

Som følge af de stigende energipriser i efteråret 2022 fik appen mange brugere, og Appenergi ApS oplevede derfor en eksplosiv stigning i omsætningen og overskuddet.

I foråret 2023 blev Lau kontaktet af en investor, som var interesseret i at købe anparterne i Appenergi ApS. Lau blev tilbudt 10.000.000 kr. for selskabet. Lau overvejede tilbuddet nøje, idet et salg ville give ham mere tid til familien, mens børnene var små.

Ud over investeringen i Appenergi ApS har Lau investeret lidt i aktier i øvrigt. Han har særligt fokuseret på såkaldt grønne investeringer og har derfor aktier i Ørsted A/S og Vestas A/S. Begge aktier har ikke klaret sig godt på det seneste, og Lau har derfor urealiserede tab på begge aktier. Tabet er cirka 30.000 kr. på aktierne i Ørsted og 20.000 kr. på aktierne i Vestas.

Han overvejer at sælge aktierne i de to selskaber i 2023, da han har hørt noget om, at tabet kan modregnes i den gevinst, han vil opnå ved et salg af Appenergi ApS.

Han er dog lidt træt af at skulle sælge aktierne, for han vil egentlig gerne fastholde sine grønne investeringer, og samtidig tror han, at aktierne i Ørsted og Vestas på sigt vil stige i kurs, så investeringen kan blive overskudsgivende.

Han overvejer derfor at sælge aktierne til Sofie, så investeringen »bliver i familien«, som han siger.

Spørgsmål 3.2 (20 min.)

Du skal redegøre for de skattemæssige konsekvenser af ovenstående begivenheder. I redegørelsen skal indgå en vurdering af det tilfælde, hvor Lau sælger sine aktier i Ørsted A/S og Vestas A/S til tredjemand henholdsvis overdrager dem til sin ægtefælle, Sofie.

Du skal lægge til grund, at Lau vælger at sælge sine anparter i Appenergi ApS til den interesserede investor for 10.000.000 kr.

Lau er noget uforstående over for, at han skal betale skat som følge af afståelsen af anparterne i Appenergi ApS, for han har hørt om flere iværksættere, der har solgt deres selskaber, uden at det har udløst beskatning. Han vil derfor gerne vide, om han kunne have gjort noget anderledes, så salget af anparterne i Appenergi ApS ikke ville udløse beskatning.

Spørgsmål 3.3 (25 min.)

Du skal forestille dig, at du er rådgiver for Lau. Du skal redegøre for, hvordan du ville have rådgivet ham med henblik på at undgå beskatning ved salget af AppEnergi ApS.

I redegørelsen skal du både forholde dig til, hvad der kunne være gjort i forbindelse med stiftelsen af Appenergi ApS, og hvad der kunne være gjort efterfølgende, da de høje energipriser betød, at omsætning og overskud steg eksplosivt.