

HA (JUR.) 5. Semester

Vintereksamen 2017-2018

Ordinær eksamen

Skriftlig prøve i: 420141E014 Skatteret II

Varighed: 4 timer

Hjælpe midler: Alle, dog er brug af internet under prøven **ikke** tilladt.

Det gælder for alle besvarelser, at de skal være begrundede og indeholde henvisninger til relevante lovbestemmelser.

Bedømmelsen foretages som en helhedsvurdering af besvarelsen.

Den tid, der er angivet ved den enkelte opgave, udgør alene et skøn over den tid, som det forventes, at du bruger på opgaven. Det er ved tidsfordelingen forudsat, at du bruger 20 minutter på at læse opgaven.

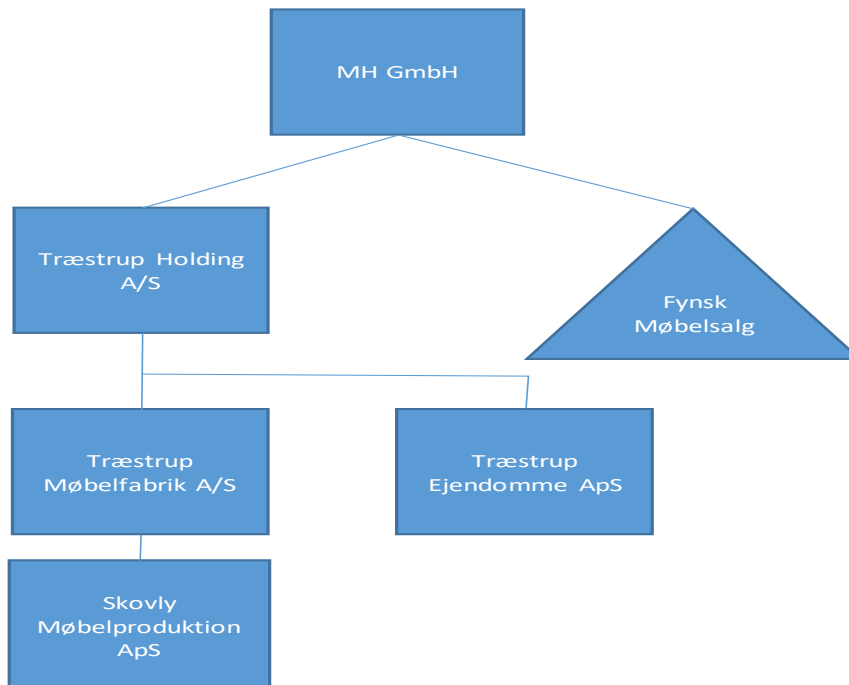
Opgave 1 (70 min.)

Den danske møbelkoncern Træstrup Møbler blev i 2010 opkøbt af den tyske koncern MH GmbH. Den danske del af koncernen har i en årrække bestået af Holdingselskabet Træstrup Holding A/S og dets to helejede selskaber Træstrup Møbelfabrik A/S og Træstrup Ejendomme ApS. Alle selskaberne har kalenderårsregnskab.

Den 1. januar 2017 købte Træstrup Møbelfabrik A/S hele kapitalen i den konkurrerende virksomhed Skovly Møbelproduktion ApS. Dette selskab var tidligere ejet af en privatperson.

Udover den danske koncern ejer MH GmbH også en filial i Danmark – Fynsk Møbelsalg – der fra egne lokaler og med egne ansatte medarbejdere forhandler møbler til møbelkæder i Danmark.

Koncernstrukturen er efter købet af Skovly Møbelproduktion ApS således:



For de seneste to år har virksomhedernes skattepligtige resultater set således ud:

Virksomhed	2016 skattepligtigt resultat	2017 skattepligtigt resultat
MH GmbH	0 kr.	0 kr.
Træstrup Holding A/S	1.000.000 kr.	1.000.000 kr.
Træstrup Møbelfabrik A/S	-4.500.000 kr.	1.500.000 kr.
Træstrup Ejendomme ApS	500.000 kr.	-1.000.000 kr.
Skovly Møbelproduktion ApS	-1.500.000 kr.	1.000.000 kr.
Fynsk Møbelsalg	500.000 kr.	3.000.000 kr.

I årene før 2016 har der altid været overskud i alle selskaberne samt i filialen.

Koncernen har oplyst, at den ikke har valgt frivillig international sambeskatning, og at den heller ikke ønsker at vælge det for indkomståret 2017.

Spørgsmål 1.1

Du skal på baggrund af ovenstående oplysninger redegøre for, hvilke af koncernens selskaber mv. der er omfattet af skattepligt til Danmark.

Spørgsmål 1.2

Du skal opgøre koncernens skattepligtige indkomst for indkomstårene 2016 og 2017 under iagttagelse af de bestemmelser, der gælder for anvendelse og fordeling af underskud i en koncern, der er omfattet af tvungen national sambeskatning.

I forbindelse med omlægning af møbelproduktionen har Træstrup Møbelfabrik A/S i slutningen af 2016 optaget et lån på 50.000.000 kr. hos dets tyske moderselskab. Som følge af koncernforholdet har Træstrup Møbelfabrik fået forhandlet sig frem til en meget gunstig forrentning af lånet. Samtidig har selskabet også store lån hos en dansk bank, hvorfor selskabets resultat i 2017 er belastet af store finansieringsomkostninger.

Spørgsmål 1.3

Du skal redegøre for, hvilke skattemæssige problemstillinger selskabets lån og dertil hørende finansieringsomkostninger eventuelt kan medføre for Træstrup Møbelfabrik A/S.

Redegørelsen skal ikke indeholde beløbsmæssige opgørelser, ligesom redegørelsen ikke skal indvirke på opgørelsen af indkomstopgørelsen i spørgsmål 1.2.

Opgave 2 (60 min.)

Klaus Meine er 50 år gammel og har hele sit liv boet i Hannover. Klaus har i en årrække været administrerende direktør i en stor tysk medicinalvirksomhed. I foråret 2017 blev han kontaktet af en dansk medicinalkoncern, som søgte en ny direktør med base i Danmark. I maj 2017 var Klaus til samtale i Danmark, hvor han efter gode drøftelser blev tilbudt stillingen som koncerndirektør.

Klaus var imidlertid forpligtet af sin arbejdsgiver i Tyskland til at færdiggøre et større projekt. Han aftalte derfor med den danske koncern, at han kunne tiltræde den nye stilling den 1. oktober 2017. Klaus ville efter tiltrædelsen modtage en månedlig løn på 200.000 kr. samt fri bil, fri telefon og fri bolig.

I juni måned tog Klaus og ægtefællen Birgitte til Danmark for at besigtige den bolig, som hans nye arbejdsgiver ville stille til rådighed. Der var tale om en stor lejlighed i Humlebæk. Lejligheden var stillet til rådighed fra 1. juni 2017. De tilbragte 3 ugers ferie i juni måned i Danmark, hvor de overnattede i lejligheden.

Birgitte er dansk statsborger, men har boet i Tyskland siden 1992. Birgitte er uddannet gymnasielærer. Hun vil gerne arbejde under ægtefællens ophold i Danmark. Hun søgte arbejde i Danmark og fik ansættelse på et dansk gymnasium med tiltrædelse den 1. august 2017. Hun flyttede derfor ind i lejligheden i slutningen af juli 2017.

Spørgsmål 2.1

Du skal give en vurdering af, hvad ovenstående begivenheder betyder for Klaus og Birgittes skattepligtsforhold til Danmark.

I perioden 1. august til udgangen af september besøgte Klaus næsten hver weekend Birgitte i Danmark.

I forbindelse med et af besøgene besluttede parret at købe en udlejningsejendom med 6 lejemål. Alle lejemål var udlejet. Ejendommen blev købt pr. 1. september 2017.

Klaus købte samtidig 25 % af aktiekapitalen i sin svoger Bents selskab BB Erhvervsrådgivning ApS, hvor han skulle fungere som coach for iværksættere. Klaus havde sin første opgave for selskabet i december 2017. Han fik honorarbetaling fra selskabet pr. udført opgave.

Klaus tiltrådte sin stilling i den danske medicinalvirksomhed den 1. oktober 2017.

Spørgsmål 2.2

Du skal vurdere, hvilken betydning disse nye oplysninger har for Klaus og Birgittes skattepligtsforhold til Danmark i 2017.

I vurderingen skal du angive, hvilke indtægter Klaus og Birgitte skal beskattes af, og hvordan de skal beskattes.

Efter at have sagt ja til jobbet er Klaus blevet opmærksom på, at beskatningen af lønindkomst i Danmark er høj. Han er derfor interesseret i at vide, om han har mulighed for at opnå en lavere beskatning.

Spørgsmål 2.3

Du skal give en vurdering af, om Klaus har mulighed for at opnå en lavere beskatning, og hvad det i så fald indebærer.

Opgave 3 (90 min.)

Michael Sonne ejer selskabet Sonnes Metal ApS. Selskabet driver virksomhed med investering i ædelmetaller. Der foretages ikke produktion i selskabet, der heller ikke har lager. Al aktivitet består i køb og salg for eksterne kunder. Selskabet er stiftet i 1999 ved anvendelse af bestemmelserne om skattefri virksomhedsomdannelse. Michael havde i den forbindelse en anskaffelsessum på -300.000 kr. (minus)

Selskabet driver virksomhed fra lokaler i en ejendom, som ejes af Michael Sonne personligt. Selskabet anvender halvdelen af ejendommen. Michael kræver ikke leje fra selskabet, da det vil gå ud over likviditeten i selskabet. Den resterende del af ejendommen udlejes til en arkitektvirksomhed. Michael får 10.000 kr. om måneden i leje fra arkitektvirksomheden.

I begyndelsen af 2017 opstod der behov for en større istandsættelse af ejendommen. Istandsættelsen beløb sig til 1.000.000 kr. Da Sonnes Metal ApS ikke betaler leje af lokalerne, synes Michael, at det kun var rimeligt, at selskabet afholdt istandsættelsesudgifterne. Det var der også blevet råd til, da selskabet netop havde fået en større fortjeneste ved salg af guld for en af selskabets store kunder.

Spørgsmål 3.1

På baggrund af ovenstående oplysninger skal du redegøre for de skattemæssige problemstillinger, som Michael Sonnes transaktioner med selskabet giver anledning til.

Kort tid efter istandsættelsen beslutter Michael sig for at sælge ejendommen til Sonnes Metal ApS. Han og selskabet indgår en aftale herom den 1. juni 2017. De aftaler, at ejendommen overdrages for 3.000.000 kr. kontant. Michael gav 2.500.000 kr. kontant for ejendommen i 2010. Michael havde omkostninger i forbindelse med købet og salget af ejendommen på henholdsvis 50.000 kr. og 100.000 kr.

Spørgsmål 3.2

Du skal foretage en opgørelse af de skattemæssige konsekvenser, der er forbundet med Michaels salg af ejendommen.

Den offentlige vurdering på ejendommen lyder på 4.000.000 kr. Michael mente imidlertid ikke, at han behøvede at tage stilling til den offentlige vurdering, da han havde læst, at de offentlige vurderinger var fejlbehæftede. Han mente desuden også, at salgsprisen reelt var uden betydning, da han handlede internt mellem selskabet og sig selv.

Spørgsmål 3.3

Du skal give en vurdering af, hvilke skattemæssige konsekvenser der kan være forbundet med, at Michael og Sonnes Metal ApS har aftalt en overdragelsessum på 3.000.000 kr.

Michael Sonne overvejer at sælge Sonnes Metal ApS. Han har i den forbindelse kontaktet sin revisor, der har forklaret Michael, at det vil være en fordel, hvis han forud for salget af selskabet får etableret en koncern i form af et holdingselskab, der ejer Sonnes Metal ApS, hvorefter holdingselskabet efterfølgende kan sælge Sonnes Metal ApS.

Spørgsmål 3.4

Du skal redegøre for de skattemæssige fordele for Michael Sonne, der er forbundet med etableringen af den beskrevne koncernstruktur med et holdingselskab, der ejer selskabet Sonnes Metal ApS.

I redegørelsen skal også indgå de skattemæssige konsekvenser, hvis Michael alternativt sælger Sonnes Metal ApS uden at etablere en sådan koncernstruktur.

Spørgsmål 3.5

Du skal give din vurdering af, om og i givet fald hvordan Michael Sonne skattefrit kan etablere den ønskede koncern med et holdingselskab og et datterselskab.

I din vurdering skal indgå eventuelle særlige forhold, som du mener, at Michael i den forbindelse skal være opmærksom på.