

## Indholdsfortegnelse

<b>FORORD.....</b>	<b>3</b>
<b>KORT OVER SKOLEN .....</b>	<b>4</b>
<b>PRÆSENTATION AF STUDIEORIENTERENDE MATERIALE .....</b>	<b>5</b>
<b>PRÆSENTATION AF ADMINISTRATIONEN .....</b>	<b>6</b>
<b>GENERELT OM KANDIDATUDDANNELSEN I VIRKSOMHEDSKOMMUNIKATION .....</b>	<b>7</b>
<b>STUDIETS OPBYGNING.....</b>	<b>9</b>
PRAKTISKE FORHOLD .....	11
<i>Adgangsbetingelser.....</i>	<i>11</i>
<i>Fagtilmelding .....</i>	<i>11</i>
<i>Generelt om tilmelding til prøver og framelding .....</i>	<i>11</i>
<i>Speciale .....</i>	<i>12</i>
<i>PC i forbindelse med mundtlige prøver .....</i>	<i>14</i>
<i>Individuelle prøver/ gruppeprøver.....</i>	<i>14</i>
<i>Individuelle skriftlige prøver.....</i>	<i>15</i>
<i>Kildeangivelser .....</i>	<i>15</i>
<i>Aflevering af skriftlige eksamensopgaver .....</i>	<i>15</i>
<i>Sygdom .....</i>	<i>15</i>
<i>Normalsidebegrebet og omfangsangivelser.....</i>	<i>15</i>
<b>STUDIEOPHOLD I UDLANDET.....</b>	<b>17</b>
<b>SPECIALERAFHANDLING .....</b>	<b>18</b>
<b>STUDIEORDNING AF 1. SEPTEMBER 2010 .....</b>	<b>19</b>
KAPITEL 1: FORMÅL .....	21
KAPITEL 2: ADGANGSKRAV .....	23
KAPITEL 3: UDDANNELSENS OPBYGNING.....	23
KAPITEL 4: UNDERVISNINGSFORMER.....	24
KAPITEL 5: SPROGKRAV .....	24
KAPITEL 6: PRØVER .....	24
KAPITEL 7: OVERSIGT OVER UDDANNELSENS OPBYGNING OG PRØVER .....	27
KAPITEL 8: PRØVEBESKRIVELSER .....	29
KAPITEL 9: GENERELLE BESTEMMELSER .....	88
<i>Prøverne.....</i>	<i>88</i>

## Indholdsfortegnelse

---

<i>Reeksamen</i> .....	88
<i>Pensum ifm. reeksamen</i> .....	88
<i>Antal evalueringsforsøg</i> .....	88
<i>Eksamenstilmelding</i> .....	89
<i>Eksamensframelding</i> .....	89
<i>Særlige regler i forbindelse med 12-timers prøven</i> .....	89
<i>Overtrædelse af eksamensregler</i> .....	89
<i>Sygdom mv.</i> .....	89
<i>Merit</i> .....	90
<i>Eksamensbevis</i> .....	90
<i>Eksamensresultater</i> .....	90
<i>Klager</i> .....	90
KAPITEL 10: IKRAFTTRÆDELSES- OG OVERGANGSBESTEMMELSER.....	90
KAPITEL 11: GENNEMFØRELSESFRIST.....	91

## Forord

Velkommen til Kandidatuddannelsen i virksomhedskommunikation. Kandidatuddannelsen udbydes med hjemmel i bekendtgørelse om bachelor- og kandidatuddannelser ved universiteterne, nr. 814 af 29. juni 2010 fra Ministeriet for Videnskab, Teknologi og Udvikling. Det er en to-årig uddannelse, hvori indgår en specialeafhandling.

Formålet med uddannelsen er:

- at udbygge den studerendes teoretiske og praktiske kendskab til og færdigheder inden for virksomhedskommunikation, hvorved forstås alle de former for kommunikation, hvor private eller offentlige virksomheder, organisationer og institutioner optræder som afsender, som modtager eller som omtalt
- at kvalificere den studerende til alene og/eller i samarbejde med andre at varetage relevante erhvervsfunktioner inden for virksomhedskommunikation på et strategisk og/eller operationelt plan i private eller offentlige virksomheder, organisationer og institutioner på baggrund af de erhvervede kundskaber og færdigheder
- at kvalificere den studerende til at udføre og deltage i videnskabeligt arbejde.

Ansvar for uddannelsens tilrettelæggelse, indhold og gennemførlighed ligger hos Kandidatstudienævnet for Sprog og Erhvervskommunikation, der ligeledes har ansvaret for undervisningens lødighed og faglige dækning.

Kandidatstudienævnet for Sprog og Erhvervskommunikation, august 2010.

## **Kort over skolen**

# Præsentation af studieorienterende materiale

Kandidatstudienævnet for Sprog og Erhvervs kommunikation forvalter bl.a. sit ansvar for uddannelsen igennem offentliggørelsen af studieorienterende materiale af forskellig art, som du skal bruge i forbindelse med planlægningen og gennemførelsen af dit studium. Det drejer sig især om:

en *studieordning*

en *studievejledning*

et *fagkatalog*

*Studieordningen* er dit *juridiske* dokument, det dokument, der beskriver de prøver, uddannelsen består af, samt de faglige krav du skal kunne opfylde for at bestå dem. Studieordningen er aftrykt bagest i Studiehåndbogen.

*Studievejledningen* beskriver en række indholdsmæssige og praktiske forhold omkring studiet.

*Fagkataloget* kan findes på CampusNet, som du får adgang til via StudieInfo. CampusNet er Handelshøjskolens webbaserede og interaktive kommunikationsværktøj. I Fagkataloget på CampusNet kan du finde de fag, der udbydes på uddannelsen.

### Præsentation af administrationen

Du vil i mange sammenhænge komme i kontakt med skolens administration. De væsentligste afdelinger fra et studiemæssigt synspunkt er nævnt nedenfor:

#### **Studieadministrationen**

(**B-fløjen**) tager sig af optagelse, eksamenstilmelding m.v.

#### **Studievejledningen, Sprog**

(**B-fløjen**) rådgiver om optagelse, tilrettelæggelse af studiet, dispensationsansøgninger m.v. samt modtager dispensationsansøgninger og eksamensklager. Studielederen, som har kontor i L-bygningen, kan evt. også kontaktes.

#### **Planlægningskontoret (C-fløjen)**

udarbejder primært time- og eksamensplaner, kommunikerer aflysninger og erstatningstimer ud og står for booking af undervisningslokaler.

**SU-kontoret**, Informationscenteret, Frederik Nielsens Vej 5, 8000 Århus C.

**Institutsekretærerne (L-bygningen)** formidler bl.a. kontakt til den enkelte underviser.

**Internationalt Kontor (B-fløjen)** oplyser bl.a. om udvekslingsmuligheder.

**Studienævnssekretariatet (B-fløjen)** modtager bl.a. sager til behandling i studienævnet.

**Studienævnet** er ansvarligt for kandidatuddannelsen. Studienævnet består af lærerrepræsentanter og studenterrepræsentanter. Én af lærerrepræsentanterne er valgt studienævnformand. Studienævnet vælger af sin midte en næstformand blandt de studerende.

## Generelt om kandidatuddannelsen i virksomheds-kommunikation

Kandidatuddannelsen i virksomhedskommunikation er en uddannelse, hvor der er fokus på den strategiske ledelse af kommunikationsprocesser.

I de *to første semestre* skal du følge fag om corporate communication, eksterne og interne interessenter eller stakeholdere og strategisk ledelse, som er fælles for alle studerende på uddannelsen. Disse to semestre udgør fundamentet for det, som skal foregå i resten af uddannelsen.

I hvert af de to første semestre skal du også vælge et valgfag. Det kan være et af de valgfag, som udbydes på kandidatuddannelsen, men det kan også være et valgfag om f.eks. et erhvervsøkonomisk eller erhvervsprogligt emne, som udbydes på en anden kandidatuddannelse på Aarhus Universitet (herunder MACC, CLM i sprog og cand.merc. på Handelshøjskolen) eller ved en anden institution i Danmark eller i udlandet.

I *det tredje semester* skal du vælge en profil. På hver profil skal du vælge mellem et **undervisningsspor** og et **praktikspor**.

På **undervisningssporet** foregår undervisningen på ASB og strækker sig over et helt semester.

På **praktiksporet** følger du undervisningen på ASB i de første fire uger af semesteret og tager derefter et praktikophold på min. 10 uger i eller uden for Danmark. Praktikopholdet skal være direkte relevant for profilen, og du er selv ansvarlig for at finde den pågældende virksomhed, organisation eller institution.

Du kan vælge mellem følgende fire profiler:

### **Profil Integreret Markedskommunikation og PR**

Formålet med profilen er at kvalificere dig til at varetage kommunikationsopgaver af ledelsesmæssig karakter inden for private virksomheders integrerede markedskommunikation og public relations under inddragelse af nye tilgange og metoder som f.eks. livsstilsanalyser, trend management og oplevelsesmarketing. Denne profil ligger i direkte forlængelse af de to første semestre på studiet, men der vil i højere grad være fokus på ledelse af kommunikationsprocesser inden for markedsføring og markedskommunikation.

### **Profil Offentlig Kommunikation**

Formålet med profilen er at kvalificere dig til at varetage kommunikationsopgaver af ledelsesmæssig karakter inden for den offentlige sektor, hvad enten der er tale om stat, amter, kommuner eller offentlige virksomheder. Du får bl.a. indsigt i new public management, branding af byer og kommuner, lovgivning på området samt kommunikation til og mellem borgere, embedsmænd og politikere.

### **Profil Turismekommunikation**

Formålet med profilen er at kvalificere dig til at varetage kommunikationsopgaver af ledelsesmæssig karakter inden for både den private og den offentlige turistbranche. Du får bl.a. indsigt i service management, place eller destination branding, tilrettelæggelse og udførelse af turismekommunikation, lovgivning på området, typer af turisme og turister samt turismens sociokulturelle, økonomiske og politiske udvikling.

### **Profil HR-kommunikation**

Formålet med profilen er at kvalificere dig til at varetage HR-opgaver af ledelsesmæssig og kommunikativ karakter i både offentlige og private organisationer under inddragelse af nye tilgange og metoder inden for feltet. Du får bl.a. en forståelse for vigtige teoretiske begreber som motivation og engagement, tillid, den psykologiske kontrakt, HR lovgivning samt HRs sociokulturelle, økonomiske og politiske udvikling. Derudover vil du blive stillet overfor en række HRM dilemmaer såsom organisatoriske konflikter, omstruktureringer, afskedigelser og fusioner, der stiller krav til organisationens kommunikative evner.

Du skal vælge en hel profil. Du kan med andre ord ikke blande uddannelseselementer eller eksaminer fra to eller flere profiler.

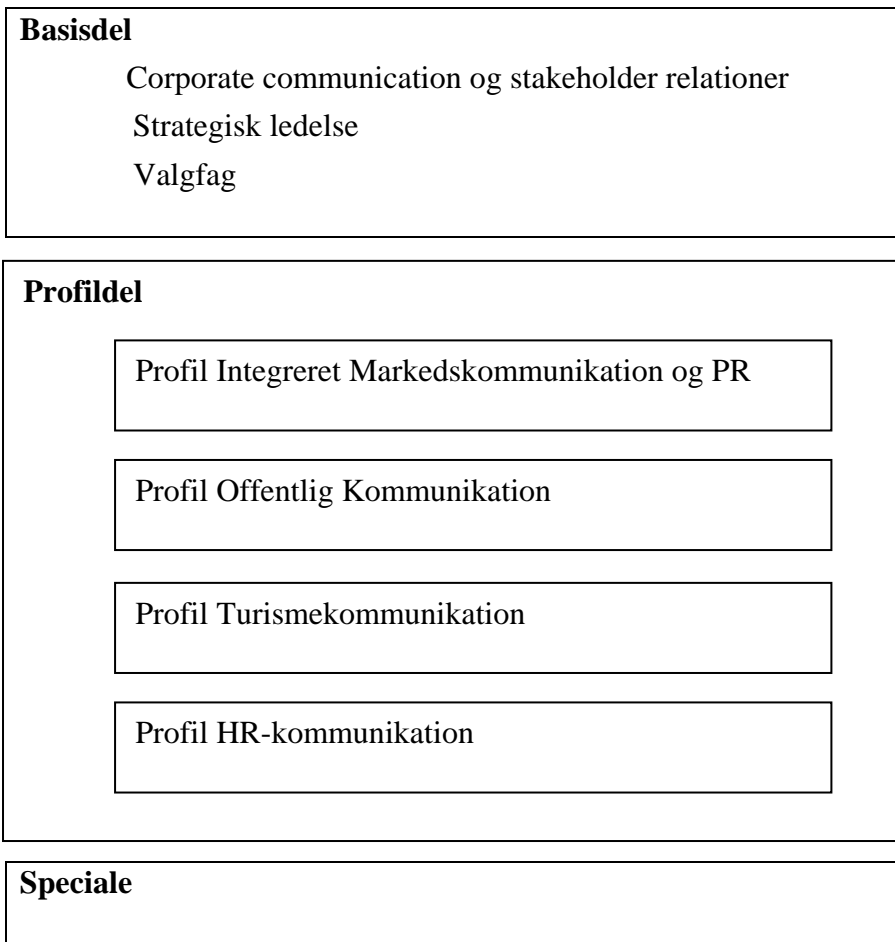
I *det fjerde og sidste semester* af studiet skal du skrive din specialeafhandling. Du vælger selv det emne, som du vil skrive om, men det skal ligge inden for en af studiets discipliner.



## Studiets opbygning

Kandidatuddannelsen i virksomhedskommunikation omfatter elleve hhv. tolv prøver inklusive specialeafhandlingen. Otte af disse prøver ligger inden for en såkaldt basisdel, som er fælles for alle studerende på uddannelsen. To hhv. tre af prøverne ligger inden for den såkaldte profileringsdel. Endelig er der specialeafhandlingen, som er obligatorisk for alle studerende.

Nedenstående figur giver et overblik over uddannelsens struktur.



### Prøveformer

Der er syv forskellige prøvetyper knyttet til uddannelsen:

- a. En mundtlig prøve, der er bunden, og hvor du eksamineres mundtligt i et pensum.
- b. Skriftlig hjemmeopgave, der er fri eller bunden, og hvor du udarbejder en skriftlig opgave.
- c. Projektrapport med mundtligt forsvar, der er fri, og hvor du udarbejder en skriftlig opgave, som derefter forsvares mundtligt.
- d. Løbende evaluering som består af din aktive deltagelse i undervisningen i form af mundtlige oplæg og/eller skriftlige opgavebesvarelser. Der kan kombineres med krav om regelmæssig deltagelse i undervisningen svarende til et fremmøde ved min. 75% af undervisningen.

Reeksamen i forbindelse med løbende evaluering sker i form af en 12-timers prøve (hjemmeopgave).

- e. Synopsis med mundtlig eksamen. Synopsen består af et skriftligt oplæg, som danner udgangspunkt for en mundtlig præsentation med efterfølgende diskussion.
- f. Portfolio med mundtligt forsvar, som udarbejdes løbende og forsvares ved en mundtlig prøve.
- g. Specialeafhandling med mundtligt forsvar.  
(se afsnit om speciale i studieordningen)

## Praktiske forhold

### Adgangsbetingelser

Optagelse på Kandidatuddannelsen i Virksomhedskommunikation forudsætter bestået bacheloreksamen, hvori der indgår uddannelseselementer inden for kommunikation, der har et omfang, der svarer til f.eks. BA uddannelsen i international virksomhedskommunikation (tidligere erhvervsprog og international erhvervskommunikation). Studerende fra øvrige BA-uddannelser med minimum 60 ECTS inden for uddannelseselementerne i kommunikation kan søge optagelse på uddannelsen.

### Fagtilmelding

Via linket Studieadm. på de studerendes egne CampusNet-sider er der adgang til Studieadministrativ Selvbetjening, hvor du kan tilmelde dig fag. Tilmeldingsfristen er den 15. november for fag, der udbydes i forårssemestret og den 15. maj for fag, der udbydes i efterårssemestret.

### Generelt om tilmelding til prøver og framelding

Tilmelding til eksamen sker automatisk ved første udbudte forsøg, dvs. ved de ordinære prøver som aflægges i direkte forlængelse af semestrets undervisning. Du kan kun deltage i eventuelle reeksaminer i forbindelse med de ordinære prøver enten i samme eller følgende eksamensterminer efter forudgående tilmelding.

Hvis du selv skal tilmelde dig prøver, sker det via Studieadministrativ Selvbetjening, eller ved at du retter henvendelse til Studieadministrationen, hvor den relevante formular udfyldes og afleveres. *Du har selv pligt til at kontrollere, at tilmeldingen er korrekt registreret. Dette gælder både ved automatisk og personlig tilmelding.* Er der fejl i registreringen, skal der ske henvendelse til Studieadministrationen inden udløbet af kontrolfristen, der vil blive meddelt via CampusNet. Såfremt fejlen ikke rettes inden fristens udløb, anses du ikke for at have tilmeldt dig prøven rettidigt.

Fortryder du en tilmelding til en prøve har du mulighed for at framelde dig indtil **en uge før prøvens afholdelse**. Er du tilmeldt en prøve og undlader at framelde dig rettidigt, betragtes tilmeldingen altid som et eksamensforsøg. Frameldingen kan ske såvel ved henvendelse til studieadministrationen som online via linket Studieadm. på din CampusNet-side.

## Speciale

### *Tildeling af vejleder*

For at få tildelt en vejleder skal du udfylde ”Blanket for tildeling af specialevejleder” og udarbejde et oplæg til opgaveformulering bestående af:

- Foreløbig titel
- Foreløbig problemformulering
- Oplæg til teori/metode
- Eventuelt beskrivelse af datagrundlag

”Blanket for tildeling af vejleder” findes på ASB’s hjemmeside under StudieInfo/Studievejledning/Kandidat sprog og kommunikation/Blanketter.

Blanketten med oplæg til opgaveformulering skal afleveres 1 måned før specialeregistrering, dog senest den 15. juni i forbindelse med specialeregistrering den 1. august.

Du vil herefter få tildelt en vejleder. Der kan tilknyttes såvel en hoved- som en bivejleder, hvis det er nødvendigt.

### *Specialeregistrering*

Du kan vælge en af følgende frister for registrering af specialet: **1. januar, 1. marts, 1. april, 1. juni og 1. august og 1. oktober.** Du afgør selv, hvornår du vil registrere. Efter registrering kan der ikke ske framelding.

Før registrering skal du have tildelt en vejleder (se Tildeling af vejleder).

Du skal desuden udarbejde en opgaveformulering og en plan for specialeforløbet, som skal godkendes af vejleder, før du kan registrere sig.

Opgaveformuleringen skal bestå af:

- Foreløbig titel
- Foreløbig problemformulering
- Oplæg til teori/metode
- Eventuelt beskrivelse af datagrundlag
- Foreløbig disposition
- Foreløbig litteraturliste

Selve registreringen sker ved aflevering af specialeregistreringsblanket (StudieInfo/Studievejledning/Kandidat sprog og kommunikation/Blanketter) med opgaveformulering og plan for specialeforløbet. Blanketten skal være underskrevet af dig og af vejleder.

### *Aflevering af specialet*

Du har 5 måneder til at skrive specialet fra registreringstidspunktet.

Afleveringsfristerne er

ved registrering 1. januar: **1. juni**

ved registrering 1. marts: **1. august**

ved registrering 1. april: **1. september**

ved registrering 1. juni: **1. november**

ved registrering 1. august: **1. januar**

ved registrering 1. oktober: **1. marts.**

Specialeafhandlingen afleveres på Studieadministrationen (B-fløjen) i 2 trykte eksemplarer. Desuden skal du selv registrere og uploade din specialeafhandling i bibliotekets afhandlingsportal [Theses@asb](mailto:Theses@asb). Vejledning findes på Bibliotekets hjemmeside.

### *Mundtligt forsvar*

Specialet forsvares ved en mundtlig prøve, der har en varighed på 45 minutter inkl. votering. Der er ingen forberedelsestid. Den mundtlige prøve afholdes maks. 1 måned efter afleveringen af specialet (dog tillægges der en ekstra måned, hvis det rammer juli måned, og der tillægges 14 dage ekstra, hvis det rammer jul/nytår).

### *Ny afleveringsfrist*

Hvis du ikke afleverer specialet inden for afleveringsfristen, har du brugt et eksamensforsøg.

Du skal herefter udarbejde en ændret opgaveformulering samt en ny plan for specialeforløbet, som skal godkendes af vejleder. Du har en frist på 3 måneder regnet fra den oprindelige afleveringsfrist til at aflevere specialet. Hvis du ikke afleverer specialet til den nye frist, er der brugt endnu et eksamensforsøg.

Du skal så igen udarbejde en ændret opgaveformulering samt en ny plan for specialeforløbet, som skal godkendes af vejleder. Der er så en sidste frist på 3 måneder regnet fra den nye afleveringsfrist til at aflevere specialet.

## Studievejledning

---

### *Registrering af speciale med ny afleveringsfrist*

Registrering af 2. og 3. eksamensforsøg sker ved aflevering af blanket til registrering af speciale med ændret opgaveformulering (StudieInfo/Studievejledning/Kandidat sprog og kommunikation/Blanketter). Der vedlægges ændret opgaveformulering og ny plan for specialeforløbet. Blanketten skal være underskrevet af dig og af vejleder.

### *Hvis specialet ikke består*

Hvis du opnår en ikke bestået-karakter for et afleveret speciale, er der brugt et eksamensforsøg. Du kan så udarbejde et nyt speciale efter reglerne ovenfor, idet proceduren startes forfra, dog begrænset af det antal eksamensforsøg, der er tilbage.

Der skal atter tildeles vejleder, og titel og problemformulering skal være ny.

### **PC i forbindelse med mundtlige prøver**

Regelsættet gælder ved brug af PowerPoint præsentationer:

- Hovedreglen er, at brug af PC ikke må forlænge den tid, der er fastlagt i prøvebeskrivelserne.
- AV-afdelingen sørger for, at det tekniske udstyr fungerer ved prøvens start, og at der er foretaget login.
- AV-afdelingen etablerer tilkaldevagt for de enkelte prøvedage. Vagten kan tilkaldes i planlagte pauser i eksaminationen til udbedring af fejl ved det tekniske udstyr.
- Du medbringer præsentationen på USB-stik eller CD-Rom.
- Du skal selv installere USB-stik eller CD-Rom.
- Du skal medbringe transparenter, der erstatter PowerPoint præsentationen i tilfælde af tekniske problemer, hvis udbedring vil forsinke eksaminationens start.

Der tillægges ikke ekstra eksaminationstid ved fejl ved det tekniske udstyr eller ved problemer med installation af USB-stik/CD-Rom, der anvendes i stedet for transparenter.

### **Individuelle prøver/ gruppeprøver**

Alle *mundtlige prøver* er individuelle.

*Skriftlige prøver* kan enten være individuelle prøver eller gruppeprøver. Den studerende har altid ret til at aflevere en individuel skriftlig besvarelse.

Både ved individuelle prøver og ved gruppeprøver skal der ske en individuel bedømmelse af den studerendes præsentation. **Ved skriftlige gruppeopgaver skal den enkelte deltagers bidrag tydeligt fremgå.**

### Individuelle skriftlige prøver

Individuelle skriftlige prøver skal altid udarbejdes selvstændigt. Selvom de studerende i undervisningssituationen af pædagogiske årsager jævnligt opfordres til at samarbejde om løsningen af de stillede opgaver, er det ikke tilladt at samarbejde i eksamenssituationen.

### Kildeangivelser

Benytter du kilder i forbindelse med en eksamensbesvarelse, er det meget vigtigt, at du **tydeligt og præcist angiver kilden**, således at det er klart, hvad der i besvarelsen stammer fra kilder, og hvad du selv har forfattet. Der skelnes ikke her mellem skriftlige (trykte eller elektroniske) og mundtlige kilder. Der skal angives **præcis reference**, uanset om du citerer direkte eller benytter omskrivninger af en kildetekst, anvender kildens argumentation, ræsonnement, terminologidannelser, faglige begreber mv.

### Aflevering af skriftlige eksamensopgaver

Skriftlige eksamensopgaver afleveres i 3 eksemplarer (dog afleveres specialet i 2 trykte eksemplarer i Studieadministrationen i B-fløjen). Desuden skal du selv registrere og uploade din specialeafhandling i bibliotekets afhandlingsportal Theses@asb. Vejledning findes på Bibliotekets hjemmeside.)

Det fremgår af eksamensplanerne på StudieInfo, hvor opgaverne skal afleveres (Institutsekretariatet i L-bygningen eller Studieadministrationen i B-fløjen i et lokale, som vil fremgå af eksamensplanen). I forbindelse med 12-timers prøver og i forbindelse med **bundne** prøver skal opgaven være forsynet med dit eksamensnummer (og ikke navn). I alle andre tilfælde skal den være forsynet med dit navn og cpr.-nummer. Eventuel mulighed for digital afhentning og aflevering af eksamensopgaver vil fremgå af eksamensplanerne.

### Sygdom

Hvis du på grund af sygdom eller lignende ikke kan deltage i eller fuldføre en prøve eller hjemmeopgave, kan studienævnet efter ansøgning give tilladelse til for sen framelding.

Hvis du får tilladelse til for sen framelding på grund af sygdom, er du berettiget til sygeeksamen eller forsinket aflevering i samme eksamenstermin efter samme regler, som gælder for reeksamen.

Ved ansøgning skal sygdom altid være dokumenteret ved sygemelding (ved frihåndstest), som skal dække den pågældende dag eller periode og være udstedt efter personlig henvendelse til lægen samme dag, som afleveringen eller prøven skulle finde sted.

### Normalsidebegrebet og omfangsangivelser

I prøvebeskrivelserne anvendes begrebet *normalside*. Omfanget af en normalside er defineret som 2.200 tegn ekskl. blanktegn.

## Studievejledning

---

Ved skriftlige opgaver beregnes *omfang* ekskl. indholdsfortegnelse, bibliografi og bilag, men inkl. noter. **Omfanget (samlet antal tegn ekskl. blanktegn) påføres besvarelsen.**



### Studieophold i udlandet

Påtænker du et studieophold i udlandet på 2. eller 3. semester, skal det planlægges meget tidligt i studiet. For at opnå den krævede merit for et semester, skal du finde fag ved den udenlandske institution, der tilsammen i indhold og omfang (ECTS-points) svarer til det semester, som ikke tages ved Handelshøjskolen. Undervisningskoordinatoren og/eller de fagansvarlige undervisere skal forhåndsgodkende dit samlede studieforløb i udlandet.

Da ASB på nuværende tidspunkt ikke har partneruniversiteter, hvor det er muligt at komme på udveksling som studerende på CLM-Virksomhedskommunikation, skal du være opmærksom på, at det er dit eget ansvar at finde både et udvekslingsuniversitet samt fag, der kan forhåndsgodkendes i stedet for de obligatoriske moduler i dit studieprogram. Det kræver derfor grundig forberedelse og kan være en langvarig proces.

#### **Yderligere information**

Du kan finde yderligere oplysninger om udveksling, freemoverophold samt procedure for ansøgning på adressen:

<http://www.asb.dk/studinfo/studyabroad.aspx>

Skolen afholder hvert år i starten af september måned orienteringsmøde for alle studerende, som ønsker at søge udveksling eller freemoverophold. Nærmere orientering herom vil fremgå af meddelelse på CampusNet eller af opslag.

Ansøgningsfrist for udveksling i foråret 2011 og efteråret 2011 er september 2010.

# Specialeafhandling

Det 4. semester på kandidatuddannelsen er afsat til specialeafhandlingen (specialet).

Formålet med specialet er at give dig lejlighed til selvstændigt og på basis af videnskabelig teori og metode at arbejde med et afgrænset emne inden for studiets discipliner.

Specialets emne skal være relateret til virksomhedskommunikation i bred forstand, herunder den organisatoriske, samfundsmæssige eller kulturelle kontekst. Der kan være fokus på en problemstilling af teoretisk og/eller empirisk art.

Emnet skal godkendes af undervisningskoordinatoren for Virksomhedskommunikation, som sørger for den nødvendige vejledning.

Se nærmere om tildeling af vejleder, specialeregistrering, frister og aflevering af specialet i afsnittet Speciale under Praktiske forhold. Se endvidere prøvebeskrivelse for specialet i studieordningen.

**Studieordning af 1. september 2010**



## Studieordning

### Kapitel 1: Formål

#### 1.1. Formålet med kandidatuddannelsen i virksomhedskommunikation er:

- at udbygge den studerendes teoretiske og praktiske kendskab til og færdigheder inden for virksomhedskommunikation, hvorved forstås alle de former for kommunikation, hvor private eller offentlige virksomheder, organisationer og institutioner optræder som afsender, som modtager eller som omtalt
- at kvalificere den studerende til alene og/eller i samarbejde med andre at varetage relevante erhvervsfunktioner inden for virksomhedskommunikation på et strategisk og/eller operationelt plan i private eller offentlige virksomheder, organisationer og institutioner på baggrund af de erhvervede kundskaber og færdigheder
- at kvalificere den studerende til at udføre og deltage i videnskabeligt arbejde

#### 1.2. For at opfylde dette formål skal den studerende i løbet af uddannelsen tilegne sig:

##### (a) viden om:

- strategisk virksomhedskommunikation set i såvel et internt som et eksternt perspektiv, dvs. i forhold til både den eksterne og den interne kommunikation hos private og offentlige virksomheder, organisationer eller institutioner
- integreret kommunikationsplanlægning (fra den overordnede kommunikationspolitik til kommunikationsplanen i forbindelse med en konkret kommunikationsopgave)
- centrale specialiseringsområder inden for virksomhedskommunikation (f.eks. corporate communication og dertilhørende underområder)
- strategisk ledelse af virksomheder, organisationer og institutioner, i særdeleshed i tilknytning til kommunikationsprocesser
- virksomheders, organisationers og institutioners strukturer, funktioner og udvikling, i særdeleshed i tilknytning til kommunikationsprocesser
- områder inden for erhvervsøkonomi og/eller erhvervsprog og/eller tilstødende områder, som er relevante for det teoretiske og/eller praktiske studium af eller arbejde med strategisk virksomhedskommunikation

##### (b) arbejdsmetoder, der sigter mod at:

- udvikle den studerendes analytiske og strategiske færdigheder, bl.a. gennem problemformulering og problemløsning
- udvikle den studerendes evne til at arbejde selvstændigt både alene og i samarbejde med andre på ledelsesniveau udvikle den studerendes evne til kritisk stillingtagen til faglige problemstillinger

(c) færdigheder i at:

- løse omfattende og komplicerede interne og eksterne kommunikationsopgaver i tale og skrift på dansk med strategisk ledelse som perspektiv
- analysere omfattende og komplekse kommunikative problemstillinger og behov
- planlægge omfattende og komplicerede interne og eksterne kommunikationsopgaver
- producere de tekster på dansk som løsningen af de nævnte opgaver omfatter
- analysere receptionen af disse tekster (f.eks. i form af et bestemt image eller et bestemt omdømme)
- foretage strategiske målinger af virksomhedskommunikationens forretningsunderstøttende bidrag.

**1.3.** På profileringsdelen på uddannelsens 3. semester udbydes der en række profiler.

Der er tale om følgende fire profiler:

- Profil Integreret Markedskommunikation og Public Relations
- Profil Offentlig Kommunikation
- Profil Turismekommunikation
- HR-kommunikation

Under den valgte profil kan den studerende vælge at tage et praktikophold på mindst 10 uger, som er henlagt til en dansk eller en udenlandsk privat eller offentlig virksomhed, organisation eller institution. Du er selv ansvarlig for at finde den pågældende virksomhed, organisation eller institution.

Formålet med profilen Integreret Markedskommunikation og Public Relations er ud over de allerede nævnte generelle kompetencer specifikt at kvalificere den studerende til at varetage den strategiske og/eller operationelle ledelse af private virksomheders kommunikationsprocesser og -opgaver inden for integreret markedskommunikation og Public Relations.

Formålet med profilen Turismekommunikation er ud over de allerede nævnte generelle kompetencer specifikt at kvalificere den studerende til at varetage den strategiske og/eller operationelle ledelse af den private og den offentlige turistbranches kommunikationsprocesser og -opgaver.

Formålet med profilen Offentlig kommunikation er ud over de allerede nævnte generelle kompetencer specifikt at kvalificere den studerende til at varetage den strategiske og/eller operationelle ledelse af kommunikationsprocesser og -opgaver inden for den offentlige sektor forstået som stat, regioner og kommuner samt offentlige virksomheder.

Formålet med profilen HR-kommunikation er ud over de allerede nævnte generelle kompetencer specifikt at kvalificere den studerende til at varetage den strategiske og/eller operationelle ledelse af offentlige og private organisationers HR-kommunikationsprocesser og – opgaver

**1.4.** Kandidatuddannelsen i virksomhedskommunikation afsluttes med en specialeafhandling. Formålet med specialeafhandlingen er at:

- udvikle den studerendes evne til selvstændig informationssøgning og tilegnelse samt videnskabelig bearbejdelse af faglig viden
- udvikle den studerendes færdigheder i selvstændig og kritisk analyse af faglige problemstillinger
- udvikle den studerendes evne med hensyn til skriftlig formulering i en klar og sammenhængende akademisk form på dansk
- udvikle den studerendes evne med hensyn til mundtlig præsentation og diskussion af faglige problemstillinger i en klar og sammenhængende akademisk form på dansk.

## Kapitel 2: Adgangskrav

Optagelse forudsætter en bestået bacheloruddannelse, hvori der indgår uddannelseselementer inden for kommunikation, der af omfang svarer til f.eks. BA-uddannelsen i international virksomhedskommunikation (tidligere erhvervsprog og international erhvervskommunikation). Studerende fra øvrige BA-uddannelser med minimum 60 ECTS inden for uddannelseselementerne i kommunikation kan søge optagelse på uddannelsen.

Handelshøjskolen kan i særlige tilfælde give dispensation til studerende, der ikke opfylder de nævnte krav, men som skønnes at have opnået tilsvarende faglige kundskaber på anden vis.

## Kapitel 3: Uddannelsens opbygning

Kandidatuddannelsen i virksomhedskommunikation er to-årig og er inddelt i tre dele:

- 1) en basisdel
- 2) en profileringsdel
- 3) en specialeafhandling.

Uddannelsen skal være afsluttet senest 5 år efter påbegyndelsen af denne. Uddannelsen omfatter i alt 11 hhv. 12 prøver (afhængigt af den studerendes valg af profilspor) inkl. specialet.

### 3.1. Basisdel

Basisdelen er normeret til 60 ECTS og omfatter 8 af uddannelsens prøver.

### 3.2. Profileringsdel

Profileringsdelen er normeret til 30 ECTS og omfatter 2 hhv. 3 af uddannelsens prøver.

Den studerende kan frit vælge mellem de fire udbudte profiler: Profil Integreret Markedskommunikation og Public Relations, Profil Offentlig Kommunikation, Profil Turismekommunikation og Profil HR-kommunikation (alle med to spor, hhv. et undervisningssprog og et praktiksprog).

Oprettelse af profilen kræver dog et minimum antal tilmeldte studerende.

### 3.3. Specialeafhandling

Specialeafhandlingen er normeret til 30 ECTS.

## Kapitel 4: Undervisningsformer

Der anvendes forskellige undervisningsformer, f.eks. forelæsninger, holdundervisning, seminarer, workshops, projekter, individuel og gruppevis konsultation samt e-learning.

## Kapitel 5: Sprogkrav

I bedømmelse af alle skriftlige opgaver, indgår en vurdering af sprogrigtighed og fremstillingsevne (den studerendes evne til at fremstille sit stof præcist, nuanceret og velstruktureret).

## Kapitel 6: Prøver

**6.1.** Prøverne er interne eller eksterne.

Interne prøver bedømmes af underviseren (underviserne) eller af underviseren (underviserne) og en intern censor.

Det fremgår af prøvebeskrivelserne, om der medvirker intern censor.

Eksterne prøver bedømmes af underviseren (underviserne) og en eller flere ministerielt beskikkede censorer.

**6.2.** Uddannelsen benytter 7 prøvetyper inkl. specialeafhandling.

Ved en *bunden prøve* forstås en prøve, hvor eksaminanden skal besvare et eller flere spørgsmål stillet af eksaminator. Ved en *fri prøve* forstås en prøve, hvor eksaminanden selv har formuleret et eller flere spørgsmål, der dog skal være godkendt af eksaminator.

Alle *mundtlige prøver* er individuelle. *Skriftlige prøver* kan enten være individuelle prøver eller gruppeprøver. Den studerende har altid ret til at aflevere en individuel skriftlig besvarelse.



Specialeafhandlingen kan både udarbejdes individuelt eller i grupper, men det mundtlige forsvar er altid individuelt.

En gruppe kan højst omfatte fire (4) studerende, dog kan specialer kun udarbejdes af grupper på maks. 3 studerende. Det skal af besvarelsen fremgå, hvilke afsnit/dele hvert gruppemedlem er ansvarlig for, således at præstationen kan vurderes individuelt.

De enkelte prøvetyper:

- a) Mundtlig prøve (bunden)
- b) Skriftlig hjemmeopgave (fri eller bunden)
- c) Projektrapport med mundtligt forsvar (fri)
- d) Løbende evaluering (fri eller bunden)  
Reeksamen: 12-timers prøve
- e) Synopsis med mundtlig prøve (fri)
- f) Portfolio med mundtligt forsvar (fri)
- e) Specialeafhandling med mundtligt forsvar (fri)

### 6.3. De enkelte prøver

#### Basisdel

Prøve 1: Corporate communication og eksterne stakeholdere, 15 ECTS

Prøve 2: Medietræning, 5 ECTS

Prøve 3: Strategisk ledelse af organisationer i et eksternt, kommunikativt perspektiv, 5 ECTS

Prøve 4: Valgfag, 5 ECTS

Prøve 5: Corporate communication og interne stakeholdere, 15 ECTS

Prøve 6: Lederen som kommunikator, 5 ECTS

Prøve 7: Strategisk ledelse af organisationer i et internt, kommunikativt perspektiv, 5 ECTS

Prøve 8: Valgfag, 5 ECTS

#### Profildel

##### Profil Integreret Markedskommunikation og PR

###### Undervisningsspør

Prøve 9a: Integreret Markedskommunikation og Public Relations, 15 ECTS

Prøve 10a: Forbrug, samfund og marked, 10 ECTS

Prøve 11a: Marketing, organisation og ledelse, 5 ECTS

###### Praktikspor

Prøve 12a: Praktik: Integreret Markedskommunikation og Public Relations 20 ECTS

Prøve 13a: Marketing og PR: Organisation, ledelse og forbrug, 10 ECTS

*eller*

# Studieordning af 1. september 2010

---

## **Offentlig kommunikation**

### Undervisningsspor

Prøve 9b: Offentlig kommunikation, 15 ECTS

Prøve 10b: Det offentlige forvaltningsområde, 10 ECTS

Prøve 11b: Det offentlige, organisation og ledelse, 5 ECTS

### Praktikspor

Prøve 12b: Praktik: Offentlig kommunikation, 20 ECTS

Prøve 13b: Det offentlige: organisation, ledelse og forvaltning, 10 ECTS

*eller*

## **Turismekommunikation**

### Undervisningsspor

Prøve 9c: Turismekommunikation, 15 ECTS

Prøve 10c: Turisme som marked og erhverv, 10 ECTS

Prøve 11c: Turisme, organisation og ledelse, 5 ECTS

### Praktikspor

Prøve 12c: Praktik: Turismekommunikation, 20 ECTS

Prøve 13c: Turisme: organisation, ledelse og marked, 10 ECTS

*eller*

## **HR-kommunikation**

### Undervisningsspor

Prøve 9d: HR-kommunikation og ledelse: udfordringer og dilemmaer, 15 ECTS

Prøve 10d: Teoretiske perspektiver i HR-kommunikation, 10 ECTS

Prøve 11d: HR-politik og -jura, 5 ECTS

### Praktikspor

Prøve 12d: Praktik: HR-kommunikation, 20 ECTS

Prøve 13d: HR-kommunikation, ledelse og politikker, 10 ECTS

Prøve 14: Speciale, 30 ECTS

## Kapitel 7: Oversigt over uddannelsens opbygning og prøver

Nedenfor vises oversigter over uddannelsen med de fire profiler *Integreret Markedskommunikation og Public Relations*, *Offentlig kommunikation*, *Turismekommunikation* og *HR-kommunikation*

### Profil: Integreret Markedskommunikation og Public Relations:

1.sem	Corporate communication og eksterne stakeholdere 15 ECTS Projektrapport m. mundtligt forsvar	Medietræning 5 ECTS Løbende evaluering	Strategisk ledelse i et eksternt perspektiv 5 ECTS Mundtlig prøve	Valgfag 5 ECTS Løbende evaluering
2.sem	Corporate communication og interne stakeholdere 15 ECTS Projektrapport m. mundtligt forsvar	Lederen som kommunikator 5 ECTS Løbende evaluering	Strategisk ledelse i et internt perspektiv 5 ECTS Mundtlig prøve	Valgfag 5 ECTS Løbende evaluering
<b>Undervisnings- spor</b>	Integreret Markedskommunikation og Public Relations 15 ECTS Synopsis med mundtlig prøve	Forbrug, samfund, marked 10 ECTS 12-timers prøve	Marketing, organisation og ledelse 5 ECTS, Mundtlig prøve	
3.sem	.....			
<b>Praktikspor</b>	Marketing og PR: organisation, ledelse og forbrug 10 ECTS Mundtlig prøve	Praktik: Integreret Markedskommunikation og PR 20 ECT Portfolio med mundtligt forsvar		
4.sem	Speciale 30 ECTS			

### Profil: Offentlig kommunikation:

1.sem	Corporate communication og eksterne stakeholdere 15 ECTS Projektrapport m. mundtligt forsvar	Medietræning 5 ECTS Løbende evaluering	Strategisk ledelse i et eksternt perspektiv 5 ECTS Mundtlig prøve	Valgfag 5 ECTS Løbende evaluering
2.sem	Corporate communication og interne stakeholdere 15 ECTS Pojektrapport m. mundtligt forsvar	Lederen som kommunikator 5 ECTS Løbende evaluering	Strategisk ledelse i et internt perspektiv 5 ECTS Mundtlig prøve	Valgfag 5 ECTS Løbende evaluering
<b>Undervisnings- spor</b>	Offentlig kommunikation 15 ECTS Synopsis med mundtlig prøve	Det offentlige forvaltningsområde 10 ECTS 12-timers prøve	Det offentlige, organisation og ledelse 5 ECTS, Mundtlig prøve	
3.sem	.....			
<b>Praktikspor</b>	Det offentlige: organisation, ledelse og forvaltning 10 ECTS Mundtlig prøve	Praktik: Offentlig kommunikation 20 ECT Portfolio med mundtligt forsvar		
4.sem	Speciale 30 ECTS			

# Studieordning af 1. september 2010

## Profil: Turismekommunikation:

1.sem	Corporate communication og eksterne stakeholdere 15 ECTS Projektrapport m. mundtligt forsvar	Medietræning 5 ECTS Løbende evaluering	Strategisk ledelse i et eksternt perspektiv 5 ECTS Mundtlig prøve	Valgfag 5 ECTS Løbende evaluering
2.sem	Corporate communication og interne stakeholdere 15 ECTS Projektrapport m. mundtligt forsvar	Lederen som kommunikator 5 ECTS Løbende evaluering	Strategisk ledelse i et internt perspektiv 5 ECTS Mundtlig prøve	Valgfag 5 ECTS Løbende evaluering
<b>Undervisnings- spor</b>	Turismekommunikation 15 ECTS Synopsis med mundtlig prøve	Turisme som marked og erhverv 10 ECTS Skriftlig hjemmeopgave (12-timer)		Turisme, organisation og ledelse 5 ECTS, Mundtlig prøve
3.sem	.....			
<b>Praktikspor</b>	Turisme: organisation, ledelse og marked, 10 ECTS Mundtlig prøve	Praktik: Turismekommunikation 20 ECT Portfolio med mundtligt forsvar		
4.sem	Speciale 30 ECTS			

## Profil: HR-Kommunikation

1.sem	Corporate communication og eksterne stakeholdere 15 ECTS Projektrapport m. mundtligt forsvar	Medietræning 5 ECTS Løbende evaluering	Strategisk ledelse i et eksternt perspektiv 5 ECTS Mundtlig prøve	Valgfag 5 ECTS Løbende evaluering
2.sem	Corporate communication og interne stakeholdere 15 ECTS Projektrapport m. mundtligt forsvar	Lederen som kommunikator 5 ECTS Løbende evaluering	Strategisk ledelse i et internt perspektiv 5 ECTS Mundtlig prøve	Valgfag 5 ECTS Løbende evaluering
<b>Undervisnings- spor</b>	HR-kommunikation og ledelse: udfordringer og dilemmaer 15 ECTS Synopsis med mundtlig prøve	Teoretiske perspektiver i HR-kommunikation 10 ECTS Skriftlig hjemmeopgave (12-timer)		HR-politik og -jura 5 ECTS Mundtlig prøve
3.sem	.....			
<b>Praktikspor</b>	HR-kommunikation, ledelse og politikker 10 ECTS Mundtlig prøve	Praktik: HR-kommunikation 20 ECT Portfolio med mundtligt forsvar		
4.sem	Speciale 30 ECTS			

## Kapitel 8: Prøvebeskrivelser

**Prøvetitel:** Corporate Communication og eksterne stakeholdere

**Prøvekode:** Prøve 1

**Prøvetype:** Projektrapport (gruppe) med mundtligt forsvar (individuel)

**ECTS:** 15

### Prøvebeskrivelse

Der udarbejdes løbende en projektrapport, der analyserer, løser og/eller evaluerer en kommunikativ problemstilling eller opgave af teoretisk eller praktisk art inden for corporate communication i et eksternt perspektiv. Rapportens emne fastlægges i samarbejde med vejleder. De studerende er selv ansvarlige for at tilvejebringe rapportens teoretiske og/eller empiriske grundlag. Den mundtlige prøve afholdes max. 5 uger efter fristen for rapportens indlevering.

### Omfang

Omfanget af den skriftlige rapport udgør max. 55.000 tegn svarende til 25 normalsider pr. studerende. Omfanget i tegn skal påføres projektrapporten.

### Varighed

Rapporten udarbejdes løbende og afleveringsfrist meddeles ved opslag. Der gives 30 min. pr. studerende til det mundtlige forsvar inkl. votering.

### Evalueringskriterier

I forbindelse med projektrapporten skal den studerende kunne:

- dokumentere teoretisk indsigt i og/eller praktiske færdigheder i strategisk ledelse af corporate communication i et eksternt perspektiv, dvs. i forhold til kommunikation med relevante eksterne stakeholdere (forbrugere, borgere, leverandører, medier, lokalsamfundet, politiske aktører mv.)
- beherske almindelige principper for rapportskrivning samt udtrykke sig sprogligt korrekt på dansk.

I forbindelse med det mundtlige forsvar skal den studerende i dialog med eksaminator og censor kunne:

- uddybe indholdet i rapporten samt dokumentere kendskab til det behandlede område.
- beherske almindelige principper for mundtlig præsentation samt kunne udtrykke sig korrekt på dansk.

Karakterfastsættelsen sker på baggrund af en helhedsvurdering af præstationen.

# Studieordning af 1. september 2010

---

## Karakterbeskrivelser

### 12 Fremragende

Fremragende præstation, der demonstrerer udtømmende opfyldelse af fagets mål, med ingen eller få uvæsentlige mangler.

#### *Uddybende:*

Rapporten demonstrerer sikker evne til at inddrage og forholde sig til relevant teori inden for strategisk ledelse af corporate communication i et eksternt perspektiv og/eller evne til at udvælge og anvende kilder og metoder, der er egnede i forhold til løsningen af en strategisk kommunikationsopgave. Rapporten er af høj kvalitet, hvad angår såvel sproglig og kommunikativ formidling som struktur og øvrige formkrav.

Ved det mundtlige forsvar udvises der sikker evne til på en fokuseret, struktureret og reflekteret måde at præsentere og diskutere den givne problemstilling og besvarelsen heraf.

### 02 Tilstrækkelig

Tilstrækkelig præstation, der demonstrerer den minimalt acceptable grad af opfyldelse af fagets mål.

#### *Uddybende:*

Rapporten demonstrerer en begrænset evne til at anvende relevant teori i besvarelsen af den givne problemstilling og/eller en begrænset evne til at løse en strategisk kommunikationsopgave, idet opgaven lider af flere metodiske svagheder og udvælgelsen og anvendelsen af kildemateriale er overfladisk og/eller ukritisk. Rapporten opfylder de basale krav til akademiske rapporter, men er ikke stringent struktureret, og de skriftlige sproglige og/eller kommunikative færdigheder er noget usikre.

Ved det mundtlige forsvar savnes et præcist fokus og en systematisk fremstilling, og der demonstreres kun i begrænset omfang evne til at reflektere over og perspektivere egen opgavebesvarelse og de stillede spørgsmål.

## Censur

Ekstern.

## Bedømmelse

Der gives én karakter efter 7-trins skalaen. Karakteren dækker såvel den skriftlige (vægt: 2/3) som den mundtlige (vægt: 1/3) del af prøven.

**Prøvetitel: Medietræning****Prøvekode: Prøve 2****Prøvetype: Løbende evaluering****ECTS: 5****Prøvebeskrivelse**

Prøven består i aktiv deltagelse i undervisningen. Ved aktiv deltagelse forstås, at den studerende i direkte tilknytning til undervisningen løser opgaver. Der kan være tale om et mundtligt indlæg, som præsenteres og diskuteres i forbindelse med undervisningen samt en mindre 5 sider skriftlig opgave i relation til en konkret case eller problemstilling. Den skriftlige opgave kan løses individuelt eller i grupper.

**Evalueringskriterier**

Ved bedømmelse af løsningen af opgaverne vurderes den studerendes:

- teoretiske og praktiske indsigt i det eller de gennemgåede områder inden for medietræning
- evne til at analysere og håndtere medierne i praksis
- formidlingsevne såvel skriftligt som mundtligt på dansk.

Bedømmelsen sker på baggrund af en helhedsvurdering af præstationen.

**Karakterbeskrivelse**

Bedømmelsen 'bestået' gives for en præstation, der som minimum demonstrerer tilstrækkelig opfyldelse af fagets formål.

*Uddybende:*

Det mundtlige oplæg skal demonstrere en tilstrækkelig evne til at diskutere og reflektere over givne problemstillinger inden for faget, og den skriftlige præsentation skal demonstrere en tilstrækkelig evne til at anvende relevant teori i løsningen af en given teoretisk og/eller praktisk problemstilling under opfyldelse af basale krav til akademiske opgaver inden for faget.

**Censur**

Eksaminator.

**Bedømmelse**

Bestået/ikke bestået.

## Studieordning af 1. september 2010

---

### Reeksamen

Såfremt den studerende ikke består, skal den studerende efterfølgende udfærdige en bunden skriftlig hjemmeopgave (12 timers prøve) af et omfang på max. 22.000 tegn svarende til 10 normalsider, hvori et eller flere spørgsmål stillet af eksaminator inden for faget skal besvares.

### Evalueringskriterier ved reeksamen

Ved bedømmelse af løsningen af den skriftlige opgave vurderes den studerendes:

- teoretiske og praktiske indsigt i det eller de gennemgåede områder inden for medietræning
- evne til at analysere mediehandling
- skriftlige formidlingsevne på dansk.

Bedømmelsen sker på baggrund af en helhedsvurdering af præstationen.

### Karakterbeskrivelse ved reeksamen

Bedømmelsen 'bestået' gives for en præstation, der som minimum demonstrerer tilstrækkelig opfyldelse af fagets formål.

#### *Uddybende:*

Den skriftlige præstation skal demonstrere en tilstrækkelig evne til at anvende relevant teori i besvarelsen af de stillede spørgsmål samt til at formidle besvarelsen heraf under opfyldelsen af de basale krav til akademiske opgaver.

### Censur ved reeksamen

Intern.

### Bedømmelse ved reeksamen

Bestået/ikke bestået.



**Prøvetitel: Strategisk ledelse af organisationer i et eksternt, kommunikativt perspektiv**

**Prøvekode: Prøve 3**

**Prøvetype: Mundtlig prøve**

**ECTS: 5**

### **Prøvebeskrivelse**

Prøven har form af en mundtlig eksamen, hvor den studerende besvarer et eller flere spørgsmål stillet af eksaminator inden for faget (det fastsatte pensum) og i dialog med eksaminator og censor uddyber og diskuterer relevante aspekter af spørgsmålet/spørgsmålene.

### **Varighed**

30 min. inkl. votering. Der gives en forberedelsestid på 30 min. Skriftlige hjælpemidler må medbringes til forberedelsen.

### **Evalueringskriterier**

I forbindelse med den mundtlige prøve skal den studerende kunne:

- dokumentere et anvendelsesorienteret overblik over samt en detaljeret forståelse af de enkelte faglige temaer og problemstillinger, der indgår i fagets pensum
- anvende viden om strategi til at analysere, vurdere, konkludere samt perspektivere forskellige strategiske problemstillinger, især i et virksomhedskommunikativt perspektiv.

Karakterfastsættelsen sker på baggrund af en helhedsvurdering af præstationen.

### **Karakterbeskrivelser**

#### 12 Fremragende

Fremragende præstation, der demonstrerer udtømmende opfyldelse af fagets mål, med ingen eller få uvæsentlige mangler.

#### *Uddybende:*

Den studerende udviser:

- et omfattende overblik over samt en meget sikker brug af forskellige teorier og modeller
- en omfattende indsigt i de grundlæggende antagelser samt forudsætninger, som givne teorier og modeller bygger på
- en overbevisende evne til at anvende relevante teorier og modeller på konkrete problemstillinger samt evne til at fremhæve muligheder og begrænsninger ved brug af valgte teorier og modeller
- en evne til at gennemskue, hvad der er særlig væsentligt samt uvæsentligt i en konkret case

## Studieordning af 1. september 2010

---

- en overbevisende evne til at identificere, analysere, vurdere, konkludere samt perspektivere en casetekst ved hjælp af relevante teorier og modeller
- en overbevisende evne til at forholde sig kritisk i forhold til udvalgte problemløsningsmetoder, herunder metodernes begrænsninger samt brugbarhed.

### 02 Tilstrækkelig

Tilstrækkelig præstation, der demonstrerer den minimalt acceptable grad af opfyldelse af fagets mål.

#### *Uddybende:*

Den studerende udviser:

- et ikke særligt omfattende overblik over samt en meget usikker brug af forskellige teorier og modeller
- en mangelfuld indsigt i de grundlæggende antagelser samt forudsætninger, som givne teorier og modeller bygger på
- en ret begrænset evne til at anvende relevante teorier og modeller på konkrete problemstillinger samt mangelfuld evne til at fremhæve muligheder og begrænsninger ved brug af valgte teorier og modeller
- en usikkerhed i at gennemskue, hvad der er særlig væsentligt samt uvæsentligt i en konkret case.

### **Censur**

Intern.

### **Bedømmelse**

Der gives én karakter efter 7-trins skalaen.

**Prøvetitel: Valgfag (1)**

**Prøvekode: Prøve 4**

**Prøvetype: Løbende evaluering**

**ECTS: 5**

## **Prøvebeskrivelse**

Prøven består i aktiv deltagelse i undervisningen. Ved aktiv deltagelse forstås, at den studerende i direkte tilknytning til undervisningen løser opgaver. Der vil være tale om et til to mindre, individuelle mundtlige oplæg ud fra pensum, som præsenteres og diskuteres i forbindelse med undervisningen, samt en mindre skriftlig synopsis på en konkret case eller problemstilling. Synopsen kan udarbejdes individuelt eller i grupper.

## **Evalueringskriterier**

Ved bedømmelse af løsningen af opgaverne vurderes den studerendes:

- teoretiske og praktiske indsigt i det eller de gennemgåede områder inden for faget
- evne til at analysere og/eller producere corporate communication inden for disse områder
- formidlingsevne såvel skriftligt som mundtligt på dansk.

Karakterfastsættelsen sker på baggrund af en helhedsvurdering af præstationen.

## **Karakterbeskrivelse**

Bedømmelsen 'bestået' gives for en præstation, der som minimum demonstrerer tilstrækkelig opfyldelse af fagets formål.

### *Uddybende:*

De(t) mundtlige oplæg skal demonstrere en tilstrækkelig evne til at diskutere og reflektere over givne problemstillinger inden for faget, og den skriftlige præstation skal demonstrere en tilstrækkelig evne til at anvende relevant teori i løsningen af en given teoretisk og/eller praktisk problemstilling under opfyldelse af basale krav til akademiske opgaver inden for faget.

## **Censur**

Eksaminator.

## **Bedømmelse**

Bestået /ikke bestået.

## Studieordning af 1. september 2010

---

### **Reeksamen**

Såfremt den studerende ikke består, skal den studerende efterfølgende udfærdige en bunden skriftlig opgave (12-timers prøve) af et omfang på maks. 22.000 tegn svarende til 10 normalsider, hvori et eller flere spørgsmål stillet af eksaminator inden for valgfaget skal besvares.

### **Evalueringskriterier ved reeksamen**

Ved bedømmelse af løsningen af den skriftlige opgave vurderes den studerendes:

- teoretiske og praktiske indsigt i det eller de gennemgåede områder inden for faget
- evne til at analysere og/eller producere corporate communication inden for disse områder
- skriftlig formidlingsevne på dansk.

### **Karakterbeskrivelse ved reeksamen**

Bedømmelsen 'bestået' gives for en præstation, der som minimum demonstrerer tilstrækkelig opfyldelse af fagets formål.

#### *Uddybende:*

Den skriftlige præstation skal demonstrere en tilstrækkelig evne til at anvende relevant teori i besvarelsen af de af eksaminator stillede spørgsmål samt til at formidle besvarelsen heraf under opfyldelsen af de basale krav til akademiske opgaver.

### **Censur ved reeksamen**

Intern.

### **Bedømmelse ved reeksamen**

Bestået/ikke bestået.

**Prøvetitel: Corporate communication og interne stakeholdere**

**Prøvekode: Prøve 5**

**Prøvetype: Projekt rapport (gruppe) med mundtligt forsvar (individuel)**

**ECTS: 15**

## **Prøvebeskrivelse**

Der udarbejdes løbende en projektrapport, der analyserer, løser og/eller evaluerer en kommunikativ problemstilling eller opgave af teoretisk eller praktisk art inden for corporate communication i et internt perspektiv. Rapportens emne fastlægges i samarbejde med vejleder. De studerende er selv ansvarlige for at tilvejebringe rapportens teoretiske og/eller empiriske grundlag. Den mundtlige prøve afholdes max. 5 uger efter fristen for rapportens indlevering.

## **Omfang**

Omfanget af den skriftlige rapport udgør max. 55.000 tegn svarende til 25 normalsider. Omfanget i tegn skal påføres projektrapporten.

## **Varighed**

Rapporten udarbejdes løbende og afleveringsfrist meddeles ved opslag. Der gives 30 min. pr. studerende til det mundtlige forsvar inkl. votering.

## **Evalueringskriterier**

I forbindelse med projektrapporten skal den studerende kunne:

- dokumentere teoretisk indsigt i og/eller praktiske færdigheder i strategisk ledelse af corporate communication i et internt perspektiv, dvs. i forhold til kommunikation med relevante interne interessenter (medarbejdere, aktionærer mv.)
- beherske almindelige principper for rapportskrivning samt udtrykke sig sprogligt korrekt på dansk.

I forbindelse med det mundtlige forsvar skal den studerende i dialog med eksaminator og censor kunne:

- uddybe indholdet i rapporten samt dokumentere kendskab til det behandlede område
- beherske almindelige principper for mundtlig præsentation samt kunne udtrykke sig korrekt på dansk.

Karakterfastsættelsen sker på baggrund af en helhedsvurdering af præstationen.

### **Karakterbeskrivelser**

#### 12 Fremragende

Fremragende præstation, der demonstrerer udtømmende opfyldelse af fagets mål, med ingen eller få uvæsentlige mangler.

#### *Uddybende:*

Rapporten demonstrerer sikker evne til at inddrage og forholde sig til relevant teori inden for strategisk ledelse af corporate communication i et internt perspektiv og/eller evne til at udvælge og anvende kilder og metoder, der er egnede i forhold til løsningen af en strategisk kommunikationsopgave. Rapporten er af høj kvalitet, hvad angår såvel sproglig og kommunikativ formidling som struktur og øvrige formkrav.

Ved det mundtlige forsvar udvises der sikker evne til på en fokuseret, struktureret og reflekteret måde at præsentere og diskutere den givne problemstilling og besvarelsen heraf.

#### 02 Tilstrækkelig

Tilstrækkelig præstation, der demonstrerer den minimalt acceptable grad af opfyldelse af fagets mål.

#### *Uddybende:*

Rapporten demonstrerer en begrænset evne til at anvende relevant teori i besvarelsen af den givne problemstilling og/eller en begrænset evne til at løse en strategisk kommunikationsopgave, idet opgaven lider af flere metodiske svagheder og udvælgelsen og anvendelsen af kildemateriale er overfladisk og/eller ukritisk. Rapporten opfylder de basale krav til akademiske rapporter, men er ikke stringent struktureret, og de skriftlige sproglige og/eller kommunikative færdigheder er noget usikre.

Ved det mundtlige forsvar savnes et præcist fokus og en systematisk fremstilling, og der demonstreres kun i begrænset omfang evne til at reflektere over og perspektivere egen opgavebesvarelse og de stillede spørgsmål.

### **Censur**

Ekstern.

### **Bedømmelse**

Der gives én karakter efter 7-trins skalaen. Karakteren dækker såvel den skriftlige (vægt 2/3) som den mundtlige (vægt: 1/3) del af prøven.

## **Prøvetitel: Lederen som kommunikator**

**Prøvekode: Prøve 6**

**Prøvetype: Løbende evaluering**

**ECTS: 5**

### **Prøvebeskrivelse**

Prøven består i aktiv deltagelse i undervisningen. Ved aktiv deltagelse forstås, at den studerende i direkte tilknytning til undervisningen løser opgaver. Der kan være tale om et mundtligt indlæg, som præsenteres og diskuteres i forbindelse med undervisningen samt en mindre 5 siders skriftlig opgave i relation til en konkret case eller problemstilling. Den skriftlige opgave kan løses individuelt eller i grupper.

### **Evalueringskriterier**

Ved bedømmelse af løsningen af opgaverne vurderes din:

- teoretiske og praktiske indsigt i det eller de gennemgåede områder i relation til lederen som kommunikator
- evne til at analysere og håndtere arbejdet med lederroller i praksis
- formidlingsevne såvel skriftligt som mundtligt på dansk.

Bedømmelsen sker på baggrund af en helhedsvurdering af præstationen.

### **Karakterbeskrivelse**

Bedømmelsen 'bestået' gives for en præstation, der som minimum demonstrerer tilstrækkelig opfyldelse af fagets formål.

#### *Uddybende:*

Det mundtlige indlæg skal demonstrere en tilstrækkelig evne til at diskutere og reflektere over givne problemstillinger inden for faget, og den skriftlige præsentation skal demonstrere en tilstrækkelig evne til at anvende relevant teori i løsningen af en given teoretisk og/eller praktisk problemstilling under opfyldelse af basale krav til akademiske opgaver inden for faget.

### **Censur**

Eksaminator.

### **Bedømmelse**

Bestået /ikke bestået.

## Studieordning af 1. september 2010

---

### Reeksamen

Såfremt den studerende ikke består, skal den studerende efterfølgende udfærdige en bunden skriftlig hjemmeopgave (12 timers prøve) af et omfang på max. 22.000 tegn svarende til 10 normalsider, hvori et eller flere spørgsmål stillet af eksaminator inden for faget skal besvares.

### Evalueringskriterier ved reeksamen

Ved bedømmelse af løsningen af den skriftlige opgave vurderes din:

- teoretiske og praktiske indsigt i det eller de gennemgåede områder i relation til lederen som kommunikator
- evne til at analysere arbejdet med lederroller i praksis
- skriftlig formidlingsevne på dansk.

Bedømmelsen sker på baggrund af en helhedsvurdering af præstationen.

### Karakterbeskrivelse ved reeksamen

Bedømmelsen 'bestået' gives for en præstation, der som minimum demonstrerer tilstrækkelig opfyldelse af fagets formål.

#### *Uddybende:*

Den skriftlige præstation skal demonstrere en tilstrækkelig evne til at anvende relevant teori i besvarelsen af de stillede spørgsmål samt til at formidle besvarelsen heraf under opfyldelsen af de basale krav til akademiske opgaver.

### Censur ved reeksamen

Intern.

### Bedømmelse ved reeksamen

Bestået/ikke bestået.



**Prøvetitel: Strategisk ledelse af organisationer i et internt, kommunikativt perspektiv**

**Prøvekode: Prøve 7**

**Prøvetype: Mundtlig prøve**

**ECTS: 5**

## **Prøvebeskrivelse**

Prøven har form af en mundtlig prøve, hvor den studerende besvarer et eller flere spørgsmål stillet af eksaminator inden for faget (det fastsatte pensum) og i dialog med eksaminator og censor uddyber og diskuterer relevante aspekter af spørgsmålet/spørgsmålene.

## **Varighed**

30 min. inkl. votering. Der gives en forberedelsestid på 30 min. Skriftlige hjælpemidler må medbringes til forberedelsen.

## **Evalueringskriterier**

I forbindelse med den mundtlige prøve skal den studerende kunne:

- dokumentere et anvendelsesorienteret overblik over samt en detaljeret forståelse af de enkelte faglige temaer og problemstillinger, der indgår i fagets pensum
- anvende viden om strategi til at analysere, vurdere, konkludere samt perspektivere forskellige strategiske problemstillinger, især i et virksomhedskommunikativt perspektiv.

Karakterfastsættelsen sker på baggrund af en helhedsvurdering af præstationen.

## **Karakterbeskrivelser**

### 12 Fremragende

Fremragende præstation, der demonstrerer udtømmende opfyldelse af fagets mål, med ingen eller få uvæsentlige mangler.

### *Uddybende:*

Den studerende udviser:

- et omfattende overblik over samt en meget sikker brug af forskellige teorier og modeller inden for området
- en omfattende indsigt i de grundlæggende antagelser samt forudsætninger, som givne teorier og modeller bygger på
- en overbevisende evne til at anvende relevante teorier og modeller på konkrete problemstillinger samt evne til at fremhæve muligheder og begrænsninger ved brug af valgte teorier og modeller
- en evne til at gennemskue, hvad der er særlig væsentligt samt uvæsentligt i en konkret case

## Studieordning af 1. september 2010

---

- en overbevisende evne til at identificere, analysere, vurdere, konkludere samt perspektivere en casetekst ved hjælp af relevante teorier og modeller
- en overbevisende evne til at forholde sig kritisk i forhold til udvalgte problemløsningsmetoder, herunder metodernes begrænsninger samt brugbarhed.

### 02 Tilstrækkelig

Tilstrækkelig præstation, der demonstrerer den minimalt acceptable grad af opfyldelse af fagets mål.

#### *Uddybende:*

Den studerende udviser:

- et ikke særligt omfattende overblik over samt en meget usikker brug af forskellige teorier og modeller
- en mangelfuld indsigt i de grundlæggende antagelser samt forudsætninger, som givne teorier og modeller bygger på
- en ret begrænset evne til at anvende relevante teorier og modeller på konkrete problemstillinger samt mangelfuld evne til at fremhæve muligheder og begrænsninger ved brug af valgte teorier og modeller
- en usikkerhed i at gennemskue, hvad der er særlig væsentligt samt uvæsentligt i en konkret case.

### **Censur**

Intern.

### **Bedømmelse**

Der gives én karakter efter 7-trins skalaen.

**Prøvetitel: Valgfag (2)**

**Prøvekode: Prøve 8**

**Prøvetype: Løbende evaluering**

**ECTS: 5**

## **Prøvebeskrivelse**

Prøven består i aktiv deltagelse i undervisningen. Ved aktiv deltagelse forstås, at den studerende i direkte tilknytning til undervisningen løser opgaver. Der vil være tale om et til to mindre, individuelle mundtlige oplæg ud fra pensum, som præsenteres og diskuteres i forbindelse med undervisningen, samt en mindre skriftlig synopsis på en konkret case eller problemstilling. Synopsen kan udarbejdes individuelt eller i grupper.

## **Evalueringskriterier**

Ved bedømmelse af løsningen af opgaverne vurderes den studerendes:

- teoretiske og praktiske indsigt i det eller de gennemgåede områder inden for faget
- evne til at analysere og/eller producere corporate communication inden for disse områder
- formidlingsevne såvel skriftligt som mundtligt på dansk.

Karakterfastsættelsen sker på baggrund af en helhedsvurdering af præstationen.

## **Karakterbeskrivelse**

Bedømmelsen 'bestået' gives for en præstation, der som minimum demonstrerer tilstrækkelig opfyldelse af fagets formål.

Uddybende:

De(t) mundtlige oplæg skal demonstrere en tilstrækkelig evne til at diskutere og reflektere over givne problemstillinger inden for faget, og den skriftlige præstation skal demonstrere en tilstrækkelig evne til at anvende relevant teori i løsningen af en given teoretisk og/eller praktisk problemstilling under opfyldelse af basale krav til akademiske opgaver inden for faget.

Karakteren ikke bestået gives for en præstation, der demonstrerer stor usikkerhed og manglende evne til at opfylde ovennævnte krav.

## **Censur**

Eksaminator.

# Studieordning af 1. september 2010

---

## **Bedømmelse**

Bestået/ikke bestået.

## **Reksamen**

Såfremt den studerende ikke består, skal den studerende efterfølgende udfærdige en bunden skriftlig opgave (12-timers prøve) af et omfang på maks. 22.000 tegn svarende til 10 normalsider, hvori et eller flere spørgsmål stillet af eksaminator inden for valgfaget skal besvares.

## **Evalueringskriterier ved reksamen**

Ved bedømmelse af løsningen af den skriftlige opgave vurderes den studerendes:

- teoretiske og praktiske indsigt i det eller de gennemgåede områder inden for faget
- evne til at analysere og/eller producere corporate communication inden for disse områder
- skriftlig formidlingsevne på dansk.

## **Karakterbeskrivelse ved reksamen**

Bedømmelsen 'bestået' gives for en præstation, der demonstrerer den minimalt acceptable grad af opfyldelse af fagets formål. Den skriftlige præstation skal demonstrere en tilstrækkelig evne til at anvende relevant teori i besvarelsen af de af eksaminator stillede spørgsmål samt til at formidle besvarelsen heraf under opfyldelsen af de basale krav til akademiske opgaver.

## **Censur ved reksamen**

Intern.

## **Bedømmelse ved reksamen**

Bestået/ikke bestået.

## Profil Integreret Markedskommunikation og Public Relations

### Undervisningsspor

**Prøvetitel: Integreret markedskommunikation og PR**

**Prøvekode: Prøve 9a**

**Prøvetype: Synopsis med mundtlig prøve**

**ECTS: 15**

### **Prøvebeskrivelse**

Prøven består af en individuel synopsis med mundtlig prøve. Der udarbejdes en synopsis, der tematiserer, diskuterer og reflekterer over en empirisk og/eller teoretisk problemstilling inden for integreret markedskommunikation og PR. Synopsen skal redegøre for centrale og relevante perspektiver på udfordringer (teoretiske, analytiske eller metodiske) forbundet med samt eventuelle løsningsforslag til den valgte problemstilling. Synopsens emne fastlægges i samarbejde med vejleder. De studerende er selv ansvarlige for at tilvejebringe synopsens teoretiske og/eller empiriske grundlag. Synopsen skal ikke betragtes som en afsluttet opgave, men som et skriftligt opdrag til en mundtlig præsentation med efterfølgende diskussion.

Den mundtlige prøve afholdes maks. 4 uger efter fristen for indleveringen af synopsen.

### **Omfang**

Omfanget af den skriftlige synopsis udgør maks. 22.000 tegn svarende til 10 normalsider. Omfanget af tegn skal påføres synopsen.

### **Varighed**

Der gives 30 minutter til den mundtlige prøve inklusiv votering, hvoraf den studerendes oplæg udgør maks. 10 minutter.

### **Evalueringskriterier**

Ved bedømmelsen lægges der især vægt på, at den studerende:

- kan udpege relevante problematikker og udfordringer i forbindelse med det valgte tema
- kan analysere, diskutere og reflektere over analytiske og/eller metodiske udfordringer og/eller løsningsforslag på basis af relevante teorier, modeller og begreber inden for integreret markedskommunikation
- behersker almindelige principper for mundtlig og skriftlig præsentation, herunder evnen til at formidle, strukturere, argumentere og diskutere samt udtrykke sig sprogligt korrekt på dansk

Karakterfastsættelsen sker på baggrund af en helhedsvurdering af præstationen.

## Studieordning af 1. september 2010

---

### Karakterbeskrivelser

#### 12 Fremragende

Fremragende præsentation, der demonstrerer udtømmende opfyldelse af fagets mål, med ingen eller få uvæsentlige mangler.

#### *Uddybende:*

Præsentationen demonstrerer en sikker evne til at inddrage, analysere og diskutere relevante teorier, modeller og begreber i forhold til den valgte problemstilling. Synopsen såvel som den mundtlige præsentation er fokuseret, struktureret og reflekteret.

#### 02 Tilstrækkelig

Tilstrækkelig præsentation, der demonstrerer den minimalt acceptable grad af opfyldelse af fagets mål.

#### *Uddybende:*

Præsentationen mangler et præcist fokus og en systematisk fremstilling, og der demonstreres kun i begrænset omfang evne til at analysere, diskutere og reflektere over den valgte problemstillings udfordringer og/eller løsning.

### Censur

Ekstern

### Bedømmelse

Der gives én karakter efter 7-trins skalaen. Karakteren fremkommer ved en ligelig vægtning mellem den skriftlige del og den mundtlige del af prøven.

## Undervisningsspor

**Prøvetitel: Forbrug, samfund og marked**

**Prøvekode: Prøve 10a**

**Prøvetype: Skriftlig hjemmeopgave (12-timer)**

**ECTS: 10**

## **Prøvebeskrivelse**

Prøven består i en bunden individuel skriftlig hjemmeopgave. Opgaven adresserer teoretiske problemstillinger relateret til de kontekstmæssige overvejelser, det er nødvendigt at gøre sig i forbindelse med udarbejdelse og implementering af integreret markedskommunikation.

## **Omfang**

Omfanget af den skriftlige opgave udgør maks. 22.000 tegn ekskl. blanktegn svarende til 10 normalsider. Omfanget af tegn skal påføres opgaven.

## **Varighed**

Opgaven skal besvares på dansk indenfor 12 timer.

## **Evalueringskriterier**

Ved bedømmelsen lægges især vægt på, at den studerende:

- dokumenterer teoretisk indsigt i centrale teorier, modeller og begreber indenfor områderne forbrug, samfund og marked
- udviser analytiske evner, der demonstrerer, at den studerende er i stand til at forholde sig til de enkelte områder (og forandringer indenfor disse), således at opgavens problemstilling kan adresseres ud fra et dynamisk og komplekst perspektiv
- behersker almindelige principper for skriftlig præsentation, herunder evne til at formidle, strukturere, argumentere og diskutere samt udtrykke sig sprogligt korrekt på dansk

Karakterfastsættelsen sker på baggrund af en helhedsvurdering af præstationen.

## **Karakterbeskrivelser**

### 12 Fremragende

Fremragende præstation, der demonstrerer udtømmende opfyldelse af fagets mål, med ingen eller få uvæsentlige mangler.

### *Uddybende:*

Opgaven demonstrerer sikker evne til at inddrage og forholde sig til relevant teori indenfor faget samt evne til at udvælge og anvende kilder og metoder, der er egnede i forhold til bevarelsen. Opgaven er argumenterende og indeholder relevante samt selvstændige analyser og perspektiveringer.

## Studieordning af 1. september 2010

---

Fremstillingen er fokuseret, velstruktureret og stringent. Den studerende demonstrerer på fuldstændig vis, at han/hun behersker almindelige principper for rapportskrivning samt kan udtrykke sig sprogligt korrekt på dansk.

### 02 Tilstrækkelig

Tilstrækkelig præstation, der demonstrerer den minimalt acceptable grad af opfyldelse af fagets mål.

#### *Uddybende:*

Opgaven viser grundlæggende viden om begreber, modeller og teorier indenfor fagets rammer, men nogen usikkerhed i anvendelsen og diskussionen af denne viden i forhold til problemområdet. Opgaven er beskrivende og kendetegnes ved manglende/mangelfuld perspektivering samt manglende analytisk og/eller systematisk tilgang og/eller savner struktur og stringens. Den studerende demonstrerer på tilfredsstillende vis, at han/hun behersker almindelige principper for opgaveskrivning samt kan udtrykke sig sprogligt korrekt på dansk.

### **Censur**

Ekstern

### **Bedømmelse**

Der gives én karakter efter 7-trins skalaen.



## Undervisningsspor

**Prøvetitel: Marketing, organisation og ledelse**

**Prøvekode: Prøve 11a**

**Prøvetype: Mundtlig prøve**

**ECTS: 5**

## **Prøvebeskrivelse**

Prøven består af en mundtlig prøve, hvor den studerende besvarer et eller flere spørgsmål stillet af eksaminator og i dialog med eksaminator og censor uddyber og diskuterer relevante aspekter af spørgsmålet/spørgsmålene.

## **Varighed**

Den mundtlige prøve varer 30 minutter inklusive votering. Der gives forberedelsestid på 30 minutter. Der må medbringes skriftlige hjælpemidler til forberedelsen.

## **Evalueringskriterier**

I forbindelse med den mundtlige prøve skal den studerende kunne:

- dokumentere teoretisk indsigt i og/eller færdigheder i strategisk ledelse af integreret markeds-kommunikation og PR
- beherske almindelige principper for mundtlig præsentation samt udtrykke sig sprogligt korrekt på dansk.

Karakterfastsættelsen sker på baggrund af en helhedsvurdering af præstationen.

## **Karakterbeskrivelser**

### 12 Fremragende

Fremragende præstation, der demonstrerer udtømmende opfyldelse af fagets mål, med ingen eller få uvæsentlige mangler.

### *Uddybende:*

Præstationen demonstrerer sikker evne til at inddrage og forholde sig til relevante begreber, modeller og teorier inden for faget og/eller evne til at udvælge og anvende kilder og metoder, der er egnede i forhold til besvarelse af spørgsmålet/spørgsmålene. Den mundtlige præstation er af høj kvalitet, og der udvises sikker evne til på en fokuseret, struktureret og reflekteret måde at præsentere, diskutere og besvare det eller de stillede spørgsmål.

### 02 Tilstrækkelig

Tilstrækkelig præstation, der demonstrerer den minimalt acceptable grad af opfyldelse af fagets mål.

## Studieordning af 1. september 2010

---

### *Uddybende:*

Den mundtlige præstation savner et præcist fokus og en systematisk fremstilling, og der demonstreres kun i begrænset omfang evne til at diskutere og reflektere over besvarelsen af det eller de stillede spørgsmål.

### **Censur**

Ekstern.

### **Bedømmelse**

Der gives én karakter efter 7-trins skalaen.

## **Praktikspor**

**Prøvetitel: Praktik: Integreret markedskommunikation og Public Relations**

**Prøvekode: Prøve 12a**

**Prøvetype: Portfolio med mundtligt forsvar**

**ECTS: 20**

### **Prøvebeskrivelse**

Prøven har form af en individuel skriftlig portfolio med mundtligt forsvar. Portfolioen består af to selvstændige delopgaver. I hver opgave udpeger, tematiserer og reflekterer den studerende over en reel eller potentiel problemstilling i forbindelse med praktikken og adresserer kommunikationsstrategiske udfordringer fra profilens forskellige fagdimensioner. Den enkelte opgave skal bestå af en besvarelse af en selvstændigt udarbejdet problemstilling samt bilag, som den studerende selv indsamler, og som skal afspejle arbejdsprocessen og tjene som dokumentation for besvarelsen (f.eks. tekster, billeder, interviewmateriale, observationer m.m.). Portfolioens problemstillinger fastlægges i samarbejde med vejleder. De studerende er selv ansvarlige for at tilvejebringe portfolioens teoretiske og/eller empiriske grundlag. Portfolioen danner udgangspunkt for den mundtlige prøve, hvor den studerende laver et oplæg, der reflekterer over det samlede praktikforløb samt relaterer og perspektiverer det til relevante teorier og/eller metoder. Desuden uddybes relationen til profilen. Den mundtlige prøve afholdes maks. 4 uger efter fristen for portfolioens indlevering.

### **Omfang**

Portfolioens opgaver udgør i alt maks. 44.000 tegn svarende til 20 normalsider (ekskl. bilag), hvilket svarer til to selvstændige opgaver à ca. 22.000 tegn pr. opgave. Omfanget af tegn skal påføres hver enkelt opgave.

### **Varighed**

Den skriftlige portfolio udarbejdes sideløbende med praktikken og danner baggrund for udarbejdelsen af en mundtlig præsentation. Der gives 30 minutter til den mundtlige prøve inklusiv votering, hvoraf den studerendes oplæg udgør maks. 10 minutter.

### **Evalueringskriterier**

I forbindelse med evalueringen lægges der især vægt på at den studerende kan:

- redegøre for, analysere, diskutere og reflektere over praktiske (faktiske eller potentielle) problemstillinger knyttet til et praktikforløb inden for integreret markedskommunikation og PR.
- relatere, diskutere og perspektivere praktikkens problemstillinger til relevante teorier inden for integreret markedskommunikation og PR
- beherske almindelige principper for mundtlig og skriftlig præsentation, herunder evnen til at formidle, strukturere, argumentere og diskutere samt udtrykke sig sprogligt korrekt på dansk

## Studieordning af 1. september 2010

---

Karakterfastsættelsen sker på baggrund af en helhedsvurdering af præstationen.

### **Karakterbeskrivelser**

#### 12 Fremragende

Fremragende præsentation, der demonstrerer udtømmende opfyldelse af fagets mål, med ingen eller få uvæsentlige mangler.

#### *Uddybende:*

Den studerende demonstrerer en overbevisende evne til at reflektere over problemstillinger og eventuelle løsninger i en praktisk kontekst inden for hhv. et kommunikations-, kontekst- og ledelsesperspektiv samt relationerne herimellem. Desuden udvises en sikker evne til at inddrage og forholde sig til relevante teorier, modeller og begreber inden for integreret markedskommunikation og PR.

Portfolioen samt den mundtlige præsentation er af høj kvalitet og demonstrerer et klart fokus samt en overbevisende systematik og struktur.

#### 02 Tilstrækkelig

Tilstrækkelig præsentation, der demonstrerer den minimalt acceptable grad af opfyldelse af fagets mål.

#### *Uddybende:*

Præsentationen mangler et præcist fokus og en systematisk fremstilling, og der demonstreres kun i begrænset omfang evne til at diskutere og reflektere over praktiske problemstillinger og eventuelle løsninger samt teoretiske perspektiver relateret hertil.

### **Censur**

Ekstern

### **Bedømmelse**

Der gives én karakter efter 7-trins skalaen. Karakteren fremkommer ved en ligelig vægtning af den skriftlige og den mundtlige del af prøven.

## **Praktikspor**

**Prøvetitel: Integreret markedskommunikation og Public Relations**

**Prøvekode: Prøve 13a**

**Prøvetype: Mundtlig prøve**

**ECTS: 10**

### **Prøvebeskrivelse**

Prøven har form af en mundtlig prøve på baggrund af en på forhånd stillet opgave, der adresserer en teoretisk problemstilling relateret til de kommunikative, de forbrugs- og samfundsmæssige og/eller de organisations- og ledelsesmæssige dimensioner af integreret markedskommunikation og PR. I forbindelse med den mundtlige prøve skal den studerende kunne besvare de spørgsmål, der er rejst i den på forhånd stillede opgave og i dialog med eksaminator og censor kunne uddybe og diskutere relevante aspekter af spørgsmålene.

### **Varighed**

Der gives tre dage til løsning af opgaven og udarbejdelse af præsentationen. Til selve prøven gives 30 minutter inklusiv votering.

### **Evalueringskriterier**

Ved bedømmelsen lægges især vægt på, at den studerende:

- dokumenterer teoretisk indsigt i centrale teorier, modeller og begreber inden for integreret markedskommunikation og PR og i samspillet mellem de kommunikative, de kontekstmæssige og/eller de ledelsesmæssige dimensioner af integreret markedskommunikation
- behersker almindelige principper for mundtlig præsentation, herunder evnen til at formidle, strukturere, argumentere og diskutere samt udtrykke sig sprogligt korrekt på dansk

Karakterfastsættelsen sker på baggrund af en helhedsvurdering af præstationen.

### **Karakterbeskrivelser**

#### **12 Fremragende**

Fremragende præsentation, der demonstrerer udtømmende opfyldelse af fagets mål, med ingen eller få uvæsentlige mangler.

#### *Uddybende:*

Præstationen demonstrerer en sikker evne til at udvælge, analysere, diskutere og perspektivere relevante teorier, modeller og begreber til besvarelse af den stillede opgave. Den mundtlige præsentation er af høj kvalitet og demonstrerer en fokuseret, struktureret og reflekteret tilgang til at præsentere, diskutere og besvare den stillede opgave.

## Studieordning af 1. september 2010

---

### 02 Tilstrækkelig

Tilstrækkelig præstation, der demonstrerer den minimalt acceptable grad af opfyldelse af fagets mål.

#### *Uddybende:*

Den mundtlige præsentation savner et præcist fokus og en systematisk fremstilling, og der demonstreres kun i begrænset omfang evne til at diskutere og reflektere over besvarelsen af den stillede opgave.

### **Censur**

Ekstern

### **Bedømmelse**

Der gives én karakter efter 7-trins skalaen.

## Profil Offentlig kommunikation

### Undervisningsspor

**Prøvetitel: Offentlig kommunikation**

**Prøvekode: Prøve 9b**

**Prøvetype: Synopsis med mundtlig prøve**

**ECTS: 15**

### **Prøvebeskrivelse**

Prøven består af en individuel synopsis med mundtlig prøve. Der udarbejdes en synopsis, der tematiserer, diskuterer og reflekterer over en empirisk og/eller teoretisk problemstilling inden for offentlig kommunikation. Synopsen skal redegøre for centrale og relevante perspektiver på, udfordringer (teoretiske, analytiske eller metodiske) forbundet med samt eventuelle løsningsforslag til den valgte problemstilling. Synopsens emne fastlægges i samarbejde med vejleder. De studerende er selv ansvarlige for at tilvejebringe synopsens teoretiske og/eller empiriske grundlag. Synopsen skal ikke betragtes som en afsluttet opgave, men som et skriftligt opdrag til en mundtlig præsentation med efterfølgende diskussion.

Den mundtlige prøve afholdes maks. 4 uger efter fristen for indleveringen af synopsen.

### **Omfang**

Omfanget af den skriftlige synopsis udgør maks. 22.000 tegn svarende til 10 normalsider. Omfanget af tegn skal påføres synopsen.

### **Varighed**

Der gives 30 minutter til den mundtlige prøve inklusiv votering, hvoraf den studerendes oplæg udgør maks. 10 minutter.

### **Evalueringskriterier**

Ved bedømmelsen lægges der især vægt på, at den studerende:

- kan udpege relevante problematikker og udfordringer i forbindelse med det valgte tema
- kan analysere, diskutere og reflektere over analytiske og/eller metodiske udfordringer og/eller løsningsforslag på basis af relevante teorier, modeller og begreber inden for offentlig kommunikation
- behersker almindelige principper for mundtlig og skriftlig præsentation, herunder evnen til at formidle, strukturere, argumentere og diskutere samt udtrykke sig sprogligt korrekt på dansk

Karakterfastsættelsen sker på baggrund af en helhedsvurdering af præstationen.

# Studieordning af 1. september 2010

---

## Karakterbeskrivelser

### 12 Fremragende

Fremragende præstation, der demonstrerer udtømmende opfyldelse af fagets mål, med ingen eller få uvæsentlige mangler.

#### *Uddybende:*

Præsentationen demonstrerer en sikker evne til at inddrage, analysere og diskutere relevante teorier, modeller og begreber i forhold til den valgte problemstilling. Synopsen såvel som den mundtlige præsentation er fokuseret, struktureret og reflekteret.

### 02 Tilstrækkelig

Tilstrækkelig præstation, der demonstrerer den minimalt acceptable grad af opfyldelse af fagets mål.

#### *Uddybende:*

Præsentationen mangler et præcist fokus og en systematisk fremstilling, og der demonstreres kun i begrænset omfang evne til at analysere, diskutere og reflektere over den valgte problemstillings udfordringer og/eller løsning.

## Censur

Ekstern

## Bedømmelse

Der gives én karakter efter 7-trins skalaen. Karakteren fremkommer ved en ligelig vægtning mellem den skriftlige del og den mundtlige del af prøven.



## Undervisningsspor

**Prøvetitel: Det offentlige som forvaltningsområde**

**Prøvekode: Prøve 10b**

**Prøvetype: Skriftlig hjemmeopgave (12-timer)**

**ECTS: 10**

## Prøvebeskrivelse

Prøven består i en bunden individuel skriftlig hjemmeopgave. Opgaven adresserer teoretiske problemstillinger relateret til de kontekstmæssige overvejelser, det er nødvendigt at gøre sig i forbindelse med udarbejdelse og implementering af offentlig kommunikation.

## Omfang

Omfanget af den skriftlige opgave udgør maks. 22.000 tegn ekskl. blanktegn svarende til 10 normalsider. Omfanget af tegn skal påføres opgaven.

## Varighed

Opgaven skal besvares på dansk indenfor 12 timer.

## Evalueringskriterier

Ved bedømmelsen lægges især vægt på, at den studerende:

- dokumenterer teoretisk indsigt i centrale teorier, modeller og begreber indenfor offentlig administration og forvaltning
- udviser analytiske evner, der demonstrerer, at den studerende er i stand til at forholde sig til de enkelte områder (og forandringer indenfor disse), således at opgavens problemstilling kan adresseres ud fra et dynamisk og komplekst perspektiv
- behersker almindelige principper for skriftlig præsentation, herunder evne til at formidle, strukturere, argumentere og diskutere samt udtrykke sig sprogligt korrekt på dansk

Karakterfastsættelsen sker på baggrund af en helhedsvurdering af præstationen.

## Karakterbeskrivelser

### 12 Fremragende

Fremragende præstation, der demonstrerer udtømmende opfyldelse af fagets mål, med ingen eller få uvæsentlige mangler.

### *Uddybende:*

Opgaven demonstrerer sikker evne til at inddrage og forholde sig til relevant teori indenfor faget samt evne til at udvælge og anvende kilder og metoder, der er egnede i forhold til bevarelsen. Opgaven er argumenterende og indeholder relevante samt selvstændige analyser og perspektiveringer.

## Studieordning af 1. september 2010

---

Fremstillingen er fokuseret, velstruktureret og stringent. Den studerende demonstrerer på fuldstændig vis, at han/hun behersker almindelige principper for rapportskrivning samt kan udtrykke sig sprogligt korrekt på dansk.

### 02 Tilstrækkelig

Tilstrækkelig præstation, der demonstrerer den minimalt acceptable grad af opfyldelse af fagets mål.

#### *Uddybende:*

Opgaven viser grundlæggende viden om begreber, modeller og teorier indenfor fagets rammer, men nogen usikkerhed i anvendelsen og diskussionen af denne viden i forhold til problemområdet. Opgaven er beskrivende og kendetegnes ved manglende/mangelfuld perspektivering samt manglende analytisk og/eller systematisk tilgang og/eller savner struktur og stringens. Den studerende demonstrerer på tilfredsstillende vis, at han/hun behersker almindelige principper for opgaveskrivning samt kan udtrykke sig sprogligt korrekt på dansk.

### **Censur**

Ekstern

### **Bedømmelse**

Der gives én karakter efter 7-trins skalaen.

## Undervisningsspor

**Prøvetitel: Det offentlige, organisation og ledelse**

**Prøvekode: Prøve 11b**

**Prøvetype: Mundtlig prøve**

**ECTS: 5**

## **Prøvebeskrivelse**

Prøven består af en mundtlig prøve, hvor den studerende besvarer et eller flere spørgsmål stillet af eksaminator og i dialog med eksaminator og censor uddyber og diskuterer relevante aspekter af spørgsmålet/spørgsmålene.

## **Varighed**

Den mundtlige prøve varer 30 minutter inklusive votering. Der gives forberedelsestid på 30 minutter. Der må medbringes skriftlige hjælpemidler til forberedelsen.

## **Evalueringskriterier**

I forbindelse med den mundtlige prøve skal den studerende kunne:

- dokumentere teoretisk indsigt i og/eller færdigheder i strategisk ledelse af offentlig kommunikation
- beherske almindelige principper for mundtlig præsentation samt udtrykke sig sprogligt korrekt på dansk.

Karakterfastsættelsen sker på baggrund af en helhedsvurdering af præstationen.

## **Karakterbeskrivelser**

### 12 Fremragende

Fremragende præstation, der demonstrerer udtømmende opfyldelse af fagets mål, med ingen eller få uvæsentlige mangler.

### *Uddybende:*

Præstationen demonstrerer sikker evne til at inddrage og forholde sig til relevante begreber, modeller og teorier inden for faget og/eller evne til at udvælge og anvende kilder og metoder, der er egnede i forhold til besvarelse af spørgsmålet/spørgsmålene. Den mundtlige præstation er af høj kvalitet, og der udvises sikker evne til på en fokuseret, struktureret og reflekteret måde at præsentere, diskutere og besvare det eller de stillede spørgsmål.

### 02 Tilstrækkelig

Tilstrækkelig præstation, der demonstrerer den minimalt acceptable grad af opfyldelse af fagets mål.

## Studieordning af 1. september 2010

---

### *Uddybende:*

Den mundtlige præstation savner et præcist fokus og en systematisk fremstilling, og der demonstreres kun i begrænset omfang evne til at diskutere og reflektere over besvarelsen af det eller de stillede spørgsmål.

### **Censur**

Ekstern.

### **Bedømmelse**

Der gives én karakter efter 7-trins skalaen.

## **Praktikspor**

**Prøvetitel: Praktik: Offentlig kommunikation**

**Prøvekode: Prøve 12b**

**Prøvetype: Portfolio med mundtligt forsvar**

**ECTS: 20**

### **Prøvebeskrivelse**

Prøven har form af en individuel skriftlig portfolio med mundtligt forsvar. Portfolioen består af to selvstændige delopgaver. I hver opgave udpeger, tematiserer og reflekterer den studerende over en reel eller potentiel problemstilling i forbindelse med praktikken og adresserer kommunikationsstrategiske udfordringer fra profilens forskellige fagdimensioner. Den enkelte opgave skal bestå af en besvarelse af en selvstændigt udarbejdet problemstilling samt bilag, som den studerende selv indsamler, og som skal afspejle arbejdsprocessen og tjene som dokumentation for besvarelsen (f.eks. tekster, billeder, interviewmateriale, observationer m.m.). Portfolioens problemstillinger fastlægges i samarbejde med vejleder. De studerende er selv ansvarlige for at tilvejebringe portfolioens teoretiske og/eller empiriske grundlag. Portfolioen danner udgangspunkt for den mundtlige eksamen, hvor den studerende laver et oplæg, der reflekterer over det samlede praktikforløb samt relaterer og perspektiverer det til relevante teorier og/eller metoder. Desuden uddybes relationen til profilen. Den mundtlige prøve afholdes maks. 4 uger efter fristen for portfolioens indlevering.

### **Omfang**

Portfolioens opgaver udgør i alt maks. 44.000 tegn svarende til 20 normalsider (ekskl. bilag), hvilket svarer til to selvstændige opgaver à ca. 22.000 tegn pr. opgave. Omfanget af tegn skal påføres hver enkelt opgave.

### **Varighed**

Den skriftlige portfolio udarbejdes sideløbende med praktikken og danner baggrund for udarbejdelsen af en mundtlig præsentation. Der gives 30 minutter til den mundtlige prøve inklusiv votering, hvoraf den studerendes oplæg udgør maks. 10 minutter.

### **Evalueringskriterier**

I forbindelse med evalueringen lægges der især vægt på, at den studerende:

- kan redegøre for, analysere, diskutere og reflektere over praktiske (faktiske eller potentielle) problemstillinger knyttet til et praktikforløb inden for offentlig kommunikation.
- kan relatere, diskutere og perspektivere praktikkens problemstillinger til relevante teorier inden for offentlig kommunikation
- behersker almindelige principper for mundtlig og skriftlig præsentation, herunder evnen til at formidle, strukturere, argumentere og diskutere samt udtrykke sig sprogligt korrekt på dansk

## Studieordning af 1. september 2010

---

Karakterfastsættelsen sker på baggrund af en helhedsvurdering af præstationen.

### **Karakterbeskrivelser**

#### 12 Fremragende

Fremragende præstation, der demonstrerer udtømmende opfyldelse af fagets mål, med ingen eller få uvæsentlige mangler.

#### *Uddybende:*

Den studerende demonstrerer en overbevisende evne til at reflektere over problemstillinger og eventuelle løsninger i en praktisk kontekst inden for hhv. et kommunikations-, kontekst- og ledelsesperspektiv samt relationerne herimellem. Desuden udvises en sikker evne til at inddrage og forholde sig til relevante teorier, modeller og begreber inden for offentlig kommunikation.

Portfolioen samt den mundtlige præsentation er af høj kvalitet og demonstrerer et klart fokus samt en overbevisende systematik og struktur.

#### 02 Tilstrækkelig

Tilstrækkelig præstation, der demonstrerer den minimalt acceptable grad af opfyldelse af fagets mål.

#### *Uddybende:*

Præsentationen mangler et præcist fokus og en systematisk fremstilling, og der demonstreres kun i begrænset omfang evne til at diskutere og reflektere over praktiske problemstillinger og eventuelle løsninger samt teoretiske perspektiver relateret hertil.

### **Censur**

Ekstern

### **Bedømmelse**

Der gives én karakter efter 7-trins skalaen. Karakteren fremkommer ved en ligelig vægtning mellem den skriftlige del og den mundtlige del af prøven.

## **Praktikspor**

**Prøvetitel: Det offentlige: organisation, ledelse og forvaltning**

**Prøvekode: Prøve 13b**

**Prøvetype: Mundtlig prøve**

**ECTS: 10**

### **Prøvebeskrivelse**

Prøven har form af en mundtlig prøve på baggrund af en på forhånd stillet opgave, der adresserer en teoretisk problemstilling relateret til de kommunikative, de samfundsmæssige og/eller de organisations- og ledelsesmæssige dimensioner af offentlig kommunikation. I forbindelse med den mundtlige prøve skal den studerende kunne besvare de spørgsmål, der er rejst i den på forhånd stillede opgave og i dialog med eksaminator og censor kunne uddybe og diskutere relevante aspekter af spørgsmålene.

### **Varighed**

Der gives tre dage til løsning af opgaven og udarbejdelse af præsentationen. Til selve prøven gives 30 minutter inklusiv votering.

### **Evalueringskriterier**

Ved bedømmelsen lægges især vægt på, at den studerende:

- dokumenterer teoretisk indsigt i centrale teorier, modeller og begreber inden for offentlig kommunikation og i samspillet mellem de kommunikative, de kontekstmæssige og/eller de ledelsesmæssige dimensioner af offentlig kommunikation
- behersker almindelige principper for mundtlig præsentation, herunder evnen til at formidle, strukturere, argumentere og diskutere samt udtrykke sig sprogligt korrekt på dansk

Karakterfastsættelsen sker på baggrund af en helhedsvurdering af præstationen.

### **Karakterbeskrivelser**

#### **12 Fremragende**

Fremragende præstation, der demonstrerer udtømmende opfyldelse af fagets mål, med ingen eller få uvæsentlige mangler.

#### *Uddybende:*

Præsentationen demonstrerer en sikker evne til at udvælge, analysere, diskutere og perspektivere relevante teorier, modeller og begreber til besvarelse af den stillede opgave. Den mundtlige præsentation er af høj kvalitet og demonstrerer en fokuseret, struktureret og reflekteret tilgang til at præsentere, diskutere og besvare den stillede opgave.

## Studieordning af 1. september 2010

---

### 02 Tilstrækkelig

Tilstrækkelig præstation, der demonstrerer den minimalt acceptable grad af opfyldelse af fagets mål.

#### *Uddybende:*

Den mundtlige præsentation savner et præcist fokus og en systematisk fremstilling, og der demonstreres kun i begrænset omfang evne til at diskutere og reflektere over besvarelsen af den stillede opgave.

### **Censur**

Ekstern

### **Bedømmelse**

Der gives én karakter efter 7-trins skalaen.



## **Profil Turismekommunikation**

### **Undervisningsspor**

**Prøvetitel: Turismekommunikation**

**Prøvekode: Prøve 9c**

**Prøvetype: Synopsis med mundtlig prøve**

**ECTS: 15**

**ECTS: 15**

### **Prøvebeskrivelse**

Prøven består af en individuel synopsis med mundtlig prøve. Der udarbejdes en synopsis, der tematiserer, diskuterer og reflekterer over en empirisk og/eller teoretisk problemstilling inden for turismekommunikation. Synopsen skal redegøre for centrale og relevante perspektiver på, udfordringer (teoretiske, analytiske eller metodiske) forbundet med samt eventuelle løsningsforslag til den valgte problemstilling. Synopsens emne fastlægges i samarbejde med vejleder. De studerende er selv ansvarlige for at tilvejebringe synopsens teoretiske og/eller empiriske grundlag. Synopsen skal ikke betragtes som en afsluttet opgave, men som et skriftligt opdrag til en mundtlig præsentation med efterfølgende diskussion.

Den mundtlige prøve afholdes maks. 4 uger efter fristen for indleveringen af synopsen.

### **Omfang**

Omfanget af den skriftlige synopsis udgør maks. 22.000 tegn svarende til 10 normalsider. Omfanget af tegn skal påføres synopsen.

### **Varighed**

Der gives 30 minutter til den mundtlige prøve inklusiv votering, hvoraf den studerendes oplæg udgør maks. 10 minutter.

### **Evalueringskriterier**

Ved bedømmelsen lægges der især vægt på, at den studerende:

- kan udpege relevante problematikker og udfordringer i forbindelse med det valgte tema
- kan analysere, diskutere og reflektere over analytiske og/eller metodiske udfordringer og/eller løsningsforslag på basis af relevante teorier, modeller og begreber inden for turismekommunikation
- behersker almindelige principper for mundtlig og skriftlig præsentation, herunder evnen til at formidle, strukturere, argumentere og diskutere samt udtrykke sig sprogligt korrekt på dansk

Karakterfastsættelsen sker på baggrund af en helhedsvurdering af præstationen.

# Studieordning af 1. september 2010

---

## Karakterbeskrivelser

### 12 Fremragende

Fremragende præstation, der demonstrerer udtømmende opfyldelse af fagets mål, med ingen eller få uvæsentlige mangler.

#### *Uddybende:*

Præstationen demonstrerer en sikker evne til at inddrage, analysere og diskutere relevante teorier, modeller og begreber i forhold til den valgte problemstilling. Synopsen såvel som den mundtlige præsentation er fokuseret, struktureret og reflekteret.

### 02 Tilstrækkelig

Tilstrækkelig præstation, der demonstrerer den minimalt acceptable grad af opfyldelse af fagets mål.

#### *Uddybende:*

Præstationen mangler et præcist fokus og en systematisk fremstilling, og der demonstreres kun i begrænset omfang evne til at analysere, diskutere og reflektere over den valgte problemstillings udfordringer og/eller løsning.

## Censur

Ekstern

## Bedømmelse

Der gives én karakter efter 7-trins skalaen. Karakteren fremkommer ved en ligelig vægtning mellem den skriftlige del og den mundtlige del af prøven.

## Undervisningsspor

**Prøvetitel: Turisme som marked og erhverv**

**Prøvekode: Prøve 10c**

**Prøvetype: Skriftlig hjemmeopgave (12-timer)**

**ECTS: 10**

## **Prøvebeskrivelse**

Prøven består i en bunden individuel skriftlig hjemmeopgave. Opgaven adresserer teoretiske problemstillinger relateret til de kontekstmæssige overvejelser, det er nødvendigt at gøre sig i forbindelse med udarbejdelse og implementering af turismekommunikation.

## **Omfang**

Omfanget af den skriftlige opgave udgør maks. 10.000 tegn ekskl. blanktegn svarende til 10 normalsider. Omfanget af tegn skal påføres opgaven.

## **Varighed**

Opgaven skal besvares på dansk indenfor 12 timer.

## **Evalueringskriterier**

Ved bedømmelsen lægges især vægt på, at den studerende:

- dokumenterer teoretisk indsigt i centrale teorier, modeller og begreber indenfor området turisme som marked og erhverv
- udviser analytiske evner, der demonstrerer, at den studerende er i stand til at forholde sig til de enkelte områder (og forandringer indenfor disse), således at opgavens problemstilling kan adresseres ud fra et dynamisk og komplekst perspektiv
- behersker almindelige principper for skriftlig præsentation, herunder evne til at formidle, strukturere, argumentere og diskutere samt udtrykke sig sprogligt korrekt på dansk

Karakterfastsættelsen sker på baggrund af en helhedsvurdering af præstationen.

## **Karakterbeskrivelser**

### 12 Fremragende

Fremragende præstation, der demonstrerer udtømmende opfyldelse af fagets mål, med ingen eller få uvæsentlige mangler.

### *Uddybende:*

Opgaven demonstrerer sikker evne til at inddrage og forholde sig til relevant teori indenfor faget samt evne til at udvælge og anvende kilder og metoder, der er egnede i forhold til bevarelsen. Opgaven er argumenterende og indeholder relevante samt selvstændige analyser og perspektiveringer.

## Studieordning af 1. september 2010

---

Fremstillingen er fokuseret, velstruktureret og stringent. Den studerende demonstrerer på fuldstændig vis, at han/hun behersker almindelige principper for rapportskrivning samt kan udtrykke sig sprogligt korrekt på dansk.

### 02 Tilstrækkelig

Tilstrækkelig præstation, der demonstrerer den minimalt acceptable grad af opfyldelse af fagets mål.

#### *Uddybende:*

Opgaven viser grundlæggende viden om begreber, modeller og teorier indenfor fagets rammer, men nogen usikkerhed i anvendelsen og diskussionen af denne viden i forhold til problemområdet. Opgaven er beskrivende og kendetegnes ved manglende/mangelfuld perspektivering samt manglende analytisk og/eller systematisk tilgang og/eller savner struktur og stringens. Den studerende demonstrerer på tilfredsstillende vis, at han/hun behersker almindelige principper for opgaveskrivning samt kan udtrykke sig sprogligt korrekt på dansk.

### **Censur**

Ekstern

### **Bedømmelse**

Der gives én karakter efter 7-trins skalaen.

## Undervisningsspor

**Prøvetitel: Turisme, organisation og ledelse**

**Prøvekode: Prøve 11c**

**Prøvetype: Mundtlig prøve**

**ECTS: 5**

## **Prøvebeskrivelse**

Prøven består af en mundtlig prøve, hvor den studerende besvarer et eller flere spørgsmål stillet af eksaminator og i dialog med eksaminator og censor uddyber og diskuterer relevante aspekter af spørgsmålet/spørgsmålene.

## **Varighed**

Den mundtlige prøve varer 30 minutter inklusive votering. Der gives forberedelsestid på 30 minutter. Der må medbringes skriftlige hjælpemidler til forberedelsen.

## **Evalueringskriterier**

I forbindelse med den mundtlige prøve skal den studerende kunne:

- dokumentere teoretisk indsigt i og/eller færdigheder i strategisk ledelse af turismekommunikation.
- beherske almindelige principper for mundtlig præsentation samt udtrykke sig sprogligt korrekt på dansk.

Karakterfastsættelsen sker på baggrund af en helhedsvurdering af præstationen.

## **Karakterbeskrivelser**

### 12 Fremragende

Fremragende præstation, der demonstrerer udtømmende opfyldelse af fagets mål, med ingen eller få uvæsentlige mangler.

### *Uddybende:*

Præstationen demonstrerer sikker evne til at inddrage og forholde sig til relevante begreber, modeller og teorier inden for faget og/eller evne til at udvælge og anvende kilder og metoder, der er egnede i forhold til besvarelse af spørgsmålet/spørgsmålene. Den mundtlige præstation er af høj kvalitet, og der udvises sikker evne til på en fokuseret, struktureret og reflekteret måde at præsentere, diskutere og besvare det eller de stillede spørgsmål.

### 02 Tilstrækkelig

Tilstrækkelig præstation, der demonstrerer den minimalt acceptable grad af opfyldelse af fagets mål.

*Uddybende:*

Den mundtlige præstation savner et præcist fokus og en systematisk fremstilling, og der demonstreres kun i begrænset omfang evne til at diskutere og reflektere over besvarelsen af det eller de stillede spørgsmål.

**Censur**

Ekstern.

**Bedømmelse**

Der gives én karakter efter 7-trins skalaen.

## **Praktikspor**

**Prøvetitel: Praktik: Turismekommunikation**

**Prøvekode: Prøve 12c**

**Prøvetype: Portfolio med mundtligt forsvar**

**ECTS: 20**

### **Prøvebeskrivelse**

Prøven har form af en individuel skriftlig portfolio med mundtligt forsvar. Portfolioen består af to selvstændige delopgaver. I hver opgave udpeger, tematiserer og reflekterer den studerende over en reel eller potentiel problemstilling i forbindelse med praktikken og adresserer kommunikationsstrategiske udfordringer fra profilens forskellige fagdimensioner. Den enkelte opgave skal bestå af en besvarelse af en selvstændigt udarbejdet problemstilling samt bilag, som den studerende selv indsamler, og som skal afspejle arbejdsprocessen og tjene som dokumentation for besvarelsen (f.eks. tekster, billeder, interviewmateriale, observationer m.m.). Portfolioens problemstillinger fastlægges i samarbejde med vejleder. De studerende er selv ansvarlige for at tilvejebringe portfolioens teoretiske og/eller empiriske grundlag. Portfolioen danner udgangspunkt for den mundtlige prøve, hvor den studerende laver et oplæg, der reflekterer over det samlede praktikforløb samt relaterer og perspektiverer det til relevante teorier og/eller metoder. Desuden uddybes relationen til profilen. Den mundtlige prøve afholdes maks. 4 uger efter fristen for portfolioens indlevering.

### **Omfang**

Portfolioens opgaver udgør i alt maks. 44.000 tegn svarende til 20 normalsider (ekskl. bilag), hvilket svarer til to selvstændige opgaver à ca. 22.000 tegn pr. opgave. Omfanget af tegn skal påføres hver enkelt opgave.

### **Varighed**

Den skriftlige portfolio udarbejdes sideløbende med praktikken og danner baggrund for udarbejdelsen af en mundtlig præsentation. Der gives 30 minutter til den mundtlige prøve inklusiv votering, hvoraf den studerendes oplæg udgør maks. 10 minutter.

### **Evalueringskriterier**

I forbindelse med evalueringen lægges der især vægt på, at den studerende:

- kan redegøre for, analysere, diskutere og reflektere over praktiske (faktiske eller potentielle) problemstillinger knyttet til et praktikforløb inden for turismekommunikation
- kan relatere, diskutere og perspektivere praktikkens problemstillinger til relevante teorier inden for turismekommunikation
- behersker almindelige principper for mundtlig og skriftlig præsentation, herunder evnen til at formidle, strukturere, argumentere og diskutere samt udtrykke sig sprogligt korrekt på dansk

## Studieordning af 1. september 2010

---

Karakterfastsættelsen sker på baggrund af en helhedsvurdering af præstationen.

### **Karakterbeskrivelser**

#### 12 Fremragende

Fremragende præstation, der demonstrerer udtømmende opfyldelse af fagets mål, med ingen eller få uvæsentlige mangler.

#### *Uddybende:*

Den studerende demonstrerer en overbevisende evne til at reflektere over problemstillinger og eventuelle løsninger i en praktisk kontekst inden for hhv. et kommunikations-, kontekst- og ledelsesperspektiv samt relationerne herimellem. Desuden udvises en sikker evne til at inddrage og forholde sig til relevante teorier, modeller og begreber inden for turismekommunikation.

Portfolioen samt den mundtlige præsentation er af høj kvalitet og demonstrerer et klart fokus samt en overbevisende systematik og struktur.

#### 02 Tilstrækkelig

Tilstrækkelig præstation, der demonstrerer den minimalt acceptable grad af opfyldelse af fagets mål.

#### *Uddybende:*

Præstationen mangler et præcist fokus og en systematisk fremstilling, og der demonstreres kun i begrænset omfang evne til at diskutere og reflektere over praktiske problemstillinger og eventuelle løsninger samt teoretiske perspektiver relateret hertil.

### **Censur**

Ekstern

### **Bedømmelse**

Der gives én karakter efter 7-trins skalaen. Karakteren fremkommer ved en ligelig vægtning mellem den skriftlige del og den mundtlige del af prøven.



## **Praktikspor**

**Prøvetitel: Turisme: Organisation, ledelse og marked**

**Prøvekode: Prøve 13c**

**Prøvetype: Mundtlig prøve**

**ECTS: 10**

### **Prøvebeskrivelse**

Prøven har form af en mundtlig prøve på baggrund af en på forhånd stillet opgave, der adresserer en teoretisk problemstilling relateret til de kommunikative, de samfundsmæssige og/eller de organisations- og ledelsesmæssige dimensioner af turismekommunikation. I forbindelse med den mundtlige prøve skal den studerende kunne besvare de spørgsmål, der er rejst i den på forhånd stillede opgave og i dialog med eksaminator og censor kunne uddybe og diskutere relevante aspekter af spørgsmålene.

### **Varighed**

Der gives tre dage til løsning af opgaven og udarbejdelse af præsentationen. Til selve prøven gives 30 minutter inklusiv votering.

### **Evalueringskriterier**

Ved bedømmelsen lægges især vægt på, at den studerende:

- dokumenterer teoretisk indsigt i centrale teorier, modeller og begreber inden for turismekommunikation og i samspillet mellem de kommunikative, de kontekstmæssige og/eller de ledelsesmæssige dimensioner af turismekommunikation
- behersker almindelige principper for mundtlig præsentation, herunder evne til at formidle, strukturere, argumentere og diskutere samt udtrykke sig sprogligt korrekt på dansk

Karakterfastsættelsen sker på baggrund af en helhedsvurdering af præstationen.

### **Karakterbeskrivelser**

#### **12 Fremragende**

Fremragende præsentation, der demonstrerer udtømmende opfyldelse af fagets mål, med ingen eller få uvæsentlige mangler.

#### *Uddybende:*

Præsentationen demonstrerer en sikker evne til at udvælge, analysere, diskutere og perspektivere relevante teorier, modeller og begreber til besvarelse af den stillede opgave. Den mundtlige præsentation er af høj kvalitet og demonstrerer en fokuseret, struktureret og reflekteret tilgang til at præsentere, diskutere og besvare den stillede opgave.

## Studieordning af 1. september 2010

---

### 02 Tilstrækkelig

Tilstrækkelig præstation, der demonstrerer den minimalt acceptable grad af opfyldelse af fagets mål.

#### *Uddybende:*

Den mundtlige præstation savner et præcist fokus og en systematisk fremstilling, og der demonstreres kun i begrænset omfang evne til at diskutere og reflektere over besvarelsen af den stillede opgave.

### **Censur**

Ekstern

### **Bedømmelse**

Der gives én karakter efter 7-trins skalaen.

## Profil HR-kommunikation

### Undervisningsspor

**Prøvetitel: HR-kommunikation og ledelse: udfordringer og dilemmaer**

**Prøvekode: Prøve 9d**

**Prøvetype: Synopsis med mundtlig prøve**

**ECTS: 15**

### **Prøvebeskrivelse**

Prøven består af en synopsis med mundtlig prøve. Der udarbejdes en synopsis, der tematiserer, diskuterer og reflekterer over en empirisk og/eller teoretisk problemstilling inden for HR-kommunikation og ledelse. Synopsen skal redegøre for centrale og relevante perspektiver på, udfordringer og dilemmaer (teoretiske, analytiske eller metodiske) forbundet med samt eventuelle løsningsforslag til den valgte problemstilling. Synopsens emne fastlægges i samarbejde med vejleder. De studerende er selv ansvarlige for at tilvejebringe synopsens teoretiske og/eller empiriske grundlag. Synopsen skal ikke betragtes som en afsluttet opgave, men som et skriftligt opdrag til en mundtlig præsentation med efterfølgende diskussion.

Den mundtlige prøve afholdes maks. 4 uger efter fristen for indleveringen af synopsen.

### **Omfang**

Omfanget af den skriftlige synopsis udgør maks. 22.000 tegn svarende til 10 normalsider. Omfanget af tegn skal påføres synopsen.

### **Varighed**

Der gives 30 minutter til den mundtlige prøve inklusiv votering, hvoraf den studerendes oplæg udgør maks. 10 minutter.

### **Evalueringskriterier**

Ved bedømmelsen lægges der især vægt på, at den studerende:

- kan udpege relevante problematikker og udfordringer i forbindelse med det valgte tema
- kan analysere, diskutere og reflektere over analytiske og/eller metodiske udfordringer og/eller løsningsforslag på basis af relevante teorier, modeller og begreber inden for HR-kommunikation
- behersker almindelige principper for mundtlig og skriftlig præsentation, herunder evnen til at formidle, strukturere, argumentere og diskutere samt udtrykke sig sprogligt korrekt på dansk

Karakterfastsættelsen sker på baggrund af en helhedsvurdering af præstationen.

## Studieordning af 1. september 2010

---

### Karakterbeskrivelser

#### 12 Fremragende

Fremragende præstation, der demonstrerer udtømmende opfyldelse af fagets mål, med ingen eller få uvæsentlige mangler.

#### *Uddybende:*

Præsentationen demonstrerer en sikker evne til at inddrage, analysere og diskutere relevante teorier, modeller og begreber i forhold til den valgte problemstilling. Synopsen såvel som den mundtlige præsentation er fokuseret, struktureret og reflekteret.

#### 02 Tilstrækkelig

Tilstrækkelig præstation, der demonstrerer den minimalt acceptable grad af opfyldelse af fagets mål.

#### *Uddybende:*

Præsentationen mangler et præcist fokus og en systematisk fremstilling, og der demonstreres kun i begrænset omfang evne til at analysere, diskutere og reflektere over den valgte problemstillings udfordringer og/eller løsning.

### Censur

Ekstern

### Bedømmelse

Der gives én karakter efter 7-trins skalaen. Karakteren fremkommer ved en ligelig vægtning mellem den skriftlige del og den mundtlige del af prøven.

### Undervisningsspor

#### **Prøvetitel: Teoretiske perspektiver i HR-kommunikation**

**Prøvekode: Prøve 10d**

**Prøvetype: Skriftlig hjemmeopgave (12-timer)**

**ECTS: 10**

#### **Prøvebeskrivelse**

Prøven består i en bunden individuel skriftlig hjemmeopgave. Opgaven adresserer teoretiske problemstillinger relateret til de kommunikations-, kontekst- og ledelsesmæssige overvejelser, det er nødvendigt at gøre sig i forbindelse med udarbejdelse og implementering af HR-kommunikation.

#### **Omfang**

Omfanget af den skriftlige opgave udgør maks. 22.000 tegn ekskl. blanktegn svarende til 10 normalsider. Omfanget af tegn skal påføres opgaven.

#### **Varighed**

Opgaven skal besvares på dansk indenfor 12 timer.

#### **Evalueringskriterier**

Ved bedømmelsen lægges især vægt på, at den studerende:

- dokumenterer teoretisk indsigt i centrale teorier, modeller og begreber indenfor HR-kommunikation
- udviser analytiske evner, der demonstrerer, at den studerende er i stand til at forholde sig til de enkelte områder (og forandringer indenfor disse), således at opgavens problemstilling kan adresseres ud fra et dynamisk og komplekst perspektiv
- behersker almindelige principper for skriftlig præsentation, herunder evne til at formidle, strukturere, argumentere og diskutere samt udtrykke sig sprogligt korrekt på dansk

Karakterfastsættelsen sker på baggrund af en helhedsvurdering af præstationen.

#### **Karakterbeskrivelser**

##### 12 Fremragende

Fremragende præstation, der demonstrerer udtømmende opfyldelse af fagets mål, med ingen eller få uvæsentlige mangler.

##### *Uddybende:*

Opgaven demonstrerer sikker evne til at inddrage og forholde sig til relevant teori indenfor faget samt evne til at udvælge og anvende kilder og metoder, der er egnede i forhold til bevarelsen. Opgaven er argumenterende og indeholder relevante samt selvstændige analyser og perspektiveringer.

## Studieordning af 1. september 2010

---

Fremstillingen er fokuseret, velstruktureret og stringent. Den studerende demonstrerer på fuldstændig vis, at han/hun behersker almindelige principper for rapportskrivning samt kan udtrykke sig sprogligt korrekt på dansk.

### 02 Tilstrækkelig

Tilstrækkelig præstation, der demonstrerer den minimalt acceptable grad af opfyldelse af fagets mål.

#### *Uddybende:*

Opgaven viser grundlæggende viden om begreber, modeller og teorier indenfor fagets rammer, men nogen usikkerhed i anvendelsen og diskussionen af denne viden i forhold til problemområdet. Opgaven er beskrivende og kendetegnes ved manglende/mangelfuld perspektivering samt manglende analytisk og/eller systematisk tilgang og/eller savner struktur og stringens. Den studerende demonstrerer på tilfredsstillende vis, at han/hun behersker almindelige principper for opgaveskrivning samt kan udtrykke sig sprogligt korrekt på dansk.

### **Censur**

Ekstern

### **Bedømmelse**

Der gives én karakter efter 7-trins skalaen.

## Undervisningsspor

**Prøvetitel: HR-politik og jura**

**Prøvekode: Prøve 11d**

**Prøvetype: Mundtlig prøve**

**ECTS: 5**

## **Prøvebeskrivelse**

Prøven består af en mundtlig prøve, hvor den studerende besvarer et eller flere spørgsmål stillet af eksaminator og i dialog med eksaminator og censor uddyber og diskuterer relevante aspekter af spørgsmålet/spørgsmålene.

## **Varighed**

Den mundtlige prøve varer 30 minutter inklusive votering. Der gives forberedelsestid på 30 minutter. Der må medbringes skriftlige hjælpemidler til forberedelsen.

## **Evalueringskriterier**

I forbindelse med den mundtlige prøve skal den studerende kunne:

- dokumentere teoretisk indsigt i og/eller færdigheder i HR-politik og –jura dokumentere evne til at udvikle og lede private og offentlige organisationers personalepolitik i samspil med organisationernes overordnede strategier samt evne til at håndtere centrale personaleretlige emner.
- beherske almindelige principper for mundtlig præsentation samt udtrykke sig sprogligt korrekt på dansk.

Karakterfastsættelsen sker på baggrund af en helhedsvurdering af præstationen.

## **Karakterbeskrivelser**

### 12 Fremragende

Fremragende præstation, der demonstrerer udtømmende opfyldelse af fagets mål, med ingen eller få uvæsentlige mangler.

### *Uddybende:*

Præstationen demonstrerer sikker evne til at inddrage og forholde sig til relevante begreber, modeller og teorier inden for faget og/eller evne til at udvælge og anvende kilder og metoder, der er egnede i forhold til besvarelse af spørgsmålet/spørgsmålene. Den mundtlige præstation er af høj kvalitet, og der udvises sikker evne til på en fokuseret, struktureret og reflekteret måde at præsentere, diskutere og besvare det eller de stillede spørgsmål.

## Studieordning af 1. september 2010

---

### 02 Tilstrækkelig

Tilstrækkelig præstation, der demonstrerer den minimalt acceptable grad af opfyldelse af fagets mål.

#### *Uddybende:*

Den mundtlige præstation savner et præcist fokus og en systematisk fremstilling, og der demonstreres kun i begrænset omfang evne til at diskutere og reflektere over besvarelsen af det eller de stillede spørgsmål.

### **Censur**

Ekstern.

### **Bedømmelse**

Der gives én karakter efter 7-trins skalaen.



## **Praktikspor**

**Prøvetitel: Praktik: HR-kommunikation**

**Prøvekode: Prøve 12d**

**Prøvetype: Portfolio med mundtligt forsvar**

**ECTS: 20**

### **Prøvebeskrivelse**

Prøven har form af en individuel skriftlig portfolio med mundtligt forsvar. Portfolioen består af to selvstændige delopgaver. I hver opgave udpeger, tematiserer og reflekterer den studerende over en reel eller potentiel problemstilling i forbindelse med praktikken og adresserer kommunikationsstrategiske udfordringer fra profilens forskellige fagdimensioner. Den enkelte opgave skal bestå af en besvarelse af en selvstændigt udarbejdet problemstilling samt bilag, som den studerende selv indsamler, og som skal afspejle arbejdsprocessen og tjene som dokumentation for besvarelsen (f.eks. tekster, billeder, interviewmateriale, observationer m.m.). Portfolioens problemstillinger fastlægges i samarbejde med vejleder. De studerende er selv ansvarlige for at tilvejebringe portfolioens teoretiske og/eller empiriske grundlag. Portfolioen danner udgangspunkt for den mundtlige prøve, hvor den studerende laver et oplæg, der reflekterer over det samlede praktikforløb samt relaterer og perspektiverer det til relevante teorier og/eller metoder. Desuden uddybes relationen til profilen. Den mundtlige prøve afholdes maks. 4 uger efter fristen for portfolioens indlevering.

### **Omfang**

Portfolioens opgaver udgør i alt maks. 44.000 tegn svarende til 20 normalsider (ekskl. bilag), hvilket svarer til to selvstændige opgaver à ca. 22.000 tegn pr. opgave. Omfanget af tegn skal påføres hver enkelt opgave.

### **Varighed**

Den skriftlige portfolio udarbejdes sideløbende med praktikken og danner baggrund for udarbejdelsen af en mundtlig præsentation. Der gives 30 minutter til den mundtlige prøve inklusiv votering, hvoraf den studerendes oplæg udgør maks. 10 minutter.

### **Evalueringskriterier**

I forbindelse med evalueringen lægges der især vægt på, at den studerende:

- kan redegøre for, analysere, diskutere og reflektere over praktiske (faktiske eller potentielle) problemstillinger knyttet til et praktikforløb inden for HR-kommunikation
- kan relatere, diskutere og perspektivere praktikkens problemstillinger til relevante teorier inden HR-kommunikation
- behersker almindelige principper for mundtlig og skriftlig præsentation, herunder evnen til at formidle, strukturere, argumentere og diskutere samt udtrykke sig sprogligt korrekt på dansk

## Studieordning af 1. september 2010

---

Karakterfastsættelsen sker på baggrund af en helhedsvurdering af præstationen.

### **Karakterbeskrivelser**

#### 12 Fremragende

Fremragende præstation, der demonstrerer udtømmende opfyldelse af fagets mål, med ingen eller få uvæsentlige mangler.

#### *Uddybende:*

Den studerende demonstrerer en overbevisende evne til at reflektere over problemstillinger og eventuelle løsninger i en praktisk kontekst inden for profilens forskellige fagdimensioner samt relationerne herimellem. Desuden udvises en sikker evne til at inddrage og forholde sig til relevante teorier, modeller og begreber inden for HR-kommunikation.

Portfolioen samt den mundtlige præsentation er af høj kvalitet og demonstrerer et klart fokus samt en overbevisende systematik og struktur.

#### 02 Tilstrækkelig

Tilstrækkelig præstation, der demonstrerer den minimalt acceptable grad af opfyldelse af fagets mål.

#### *Uddybende:*

Præsentationen mangler et præcist fokus og en systematisk fremstilling, og der demonstreres kun i begrænset omfang evne til at diskutere og reflektere over praktiske problemstillinger og eventuelle løsninger samt teoretiske perspektiver relateret hertil.

### **Censur**

Ekstern

### **Bedømmelse**

Der gives én karakter efter 7-trins skalaen. Karakteren fremkommer ved en ligelig vægtning mellem den skriftlige del og den mundtlige del af prøven.

## **Praktikspor**

**Prøvetitel: HR-kommunikation, ledelse og politikker**

**Prøvekode: Prøve 13d**

**Prøvetype: Mundtlig prøve**

**ECTS: 10**

### **Prøvebeskrivelse**

Prøven har form af en mundtlig prøve på baggrund af en på forhånd stillet opgave, der adresserer en teoretisk problemstilling relateret til de kommunikative, de samfundsmæssige og/eller de organisations- og ledelsesmæssige dimensioner af HR-kommunikation. I forbindelse med den mundtlige prøve skal den studerende kunne besvare de spørgsmål, der er rejst i den på forhånd stillede opgave og i dialog med eksaminator og censor kunne uddybe og diskutere relevante aspekter af spørgsmålene.

### **Varighed**

Der gives tre dage til løsning af opgaven og udarbejdelse af præsentationen. Til selve prøven gives 30 minutter inklusiv votering.

### **Evalueringskriterier**

Ved bedømmelsen lægges især vægt på, at den studerende:

- dokumenterer teoretisk indsigt i centrale teorier, modeller og begreber inden for HR-kommunikation
- behersker almindelige principper for mundtlig præsentation, herunder evne til at formidle, strukturere, argumentere og diskutere samt udtrykke sig sprogligt korrekt på dansk

Karakterfastsættelsen sker på baggrund af en helhedsvurdering af præstationen.

### **Karakterbeskrivelser**

#### **12 Fremragende**

Fremragende præstation, der demonstrerer udtømmende opfyldelse af fagets mål, med ingen eller få uvæsentlige mangler.

#### *Uddybende:*

Præsentationen demonstrerer en sikker evne til at udvælge, analysere, diskutere og perspektivere relevante teorier, modeller og begreber til besvarelse af den stillede opgave. Den mundtlige præsentation er af høj kvalitet og demonstrerer en fokuseret, struktureret og reflekteret tilgang til at præsentere, diskutere og besvare den stillede opgave.

## Studieordning af 1. september 2010

---

### 02 Tilstrækkelig

Tilstrækkelig præstation, der demonstrerer den minimalt acceptable grad af opfyldelse af fagets mål.

#### *Uddybende:*

Den mundtlige præsentation savner et præcist fokus og en systematisk fremstilling, og der demonstreres kun i begrænset omfang evne til at diskutere og reflektere over besvarelsen af den stillede opgave.

### **Censur**

Ekstern

### **Bedømmelse**

Der gives én karakter efter 7-trins skalaen.

## **Prøvetitel: Specialeafhandling**

### **Prøvekode: Prøve 11**

### **Prøvetype: Fri, selvstændig afhandling med mundtligt forsvar**

**ECTS: 30**

### **Kompetencemål**

Formålet med specialeskrivningen er at kvalificere de studerende til selvstændigt:

- at gennemføre en større videnskabelig undersøgelse
- af en problemstilling af relevans for studiet
- under anvendelse af videnskabelige teorier og metoder

### **Prøvebeskrivelse**

Specialet er en fri, selvstændig afhandling. Afhandlingen skal skrives på dansk. Specialet skal indeholde et resumé på max. 4.400 tegn (eksklusiv blanktegn). Resuméet skal være på engelsk eller et andet fremmedsprog (efter aftale med vejleder).

Specialet kan udarbejdes i grupper på maks. 3 studerende under forudsætning af, at hver enkelt studerendes bidrag tydeligt kan identificeres. Det mundtlige forsvar foregår individuelt.

Se nærmere om tildeling af vejleder, specialeregistrering, frister og aflevering af specialet i afsnittet Speciale under Praktiske forhold.

### *Specialeemner*

Specialets emne skal være relateret til virksomhedskommunikation i bred forstand, herunder den organisatoriske eller samfundsmæssige eller kulturelle kontekst. Der kan være fokus på en problemstilling af teoretisk og/eller empirisk art.

### **Omfang**

Hvis specialet udarbejdes af én studerende, er omfanget 50-80 A4 sider à 2.200 tegn, ekskl. bilag. For grupper med 2 studerende er omfanget 75-120 normalsider, og for grupper med 3 studerende er omfanget 100-150 normalsider. Afhandlingens omfang i tegn (ekskl. blanktegn) skal anføres i specialet.

## Studieordning af 1. september 2010

---

### Varighed

Specialeafhandlingen forsvares ved en mundtlig prøve, der har en varighed på 45 minutter inkl. votering. Der er ingen forberedelsestid.

### Evalueringskriterier

Ved bedømmelsen af, i hvilken grad den studerende opfylder ovennævnte mål, lægges der især vægt på følgende elementer:

I forbindelse med den skriftlige del skal den studerende kunne:

- opstille en præcis og velafgrænset problemformulering
- erhverve sig indgående kendskab til den for emnet relevante litteratur
- udvælge og anvende begreber, teorier og metoder, der er relevante for behandlingen af problemstillingen
- analysere og vurdere anvendte teorier, metoder og empirisk materiale
- udvise kritisk sans i behandlingen af teori og empiri
- begrunde de trufne valg
- føre fagligt acceptable belæg for fremførte påstande
- håndtere kilder (f.eks. i referencer, noter og bibliografi)
- præsentere stoffet i en klar og logisk struktur
- formulere sig klart og sprogligt korrekt
- udarbejde et kort og koncist resumé

I forbindelse med det mundtlige forsvar skal den studerende kunne:

- præsentere de i specialet behandlede problemstillinger
- forholde sig til, argumentere for og reflektere over de anvendte teorier, metoder og resultater samt evne til at uddybe og perspektivere specialet i dialog med eksaminator og censor
- beherske almindelige principper for mundtlig præsentation samt mundtlig formidlingsevne

Karakterfastsættelsen sker på baggrund af en helhedsvurdering af præstationen.

### Karakterbeskrivelser

#### 12 Fremragende

Fremragende præstation, der demonstrerer udtømmende opfyldelse af fagets mål med ingen eller kun få uvæsentlige mangler.

### *Uddybende:*

Præstationen demonstrerer sikker evne til at arbejde selvstændigt og kritisk inden for rammerne af en velafgrænset problemformulering. Endvidere demonstreres indgående kendskab til det valgte emne, en kritisk stillingtagen til samt sikkerhed i anvendelse af de valgte teorier og metoder samt empirisk materiale. Endelig udvises evne til at forholde sig til og perspektivere den behandlede problemstilling. Sproget er flydende, idiomatisk og grammatisk korrekt, ligesom gældende formalia er overholdt hvad angår referencer, noter og bibliografi.

### 02 Tilstrækkelig

Tilstrækkelig præstation, der demonstrerer den minimalt acceptable grad af opfyldelse af fagets mål.

### *Uddybende:*

Præstationen bærer præg af, at der kun i begrænset omfang er arbejdet selvstændigt og kritisk inden for rammerne af problemformuleringen. Endvidere demonstreres begrænset kendskab til det valgte emne, manglende kritisk stillingtagen samt usikkerhed i anvendelse af de valgte teorier og metoder samt i behandlingen af det empiriske materiale. Der udvises usikker evne til at forholde sig til og perspektivere den behandlede problemstilling. Der er ikke alvorlige meningsforstyrrende fejl, men præstationen er præget af en vis sproglig usikkerhed. Der kan være mindre unøjagtigheder i forhold til gældende formalia.

### **Censur**

Ekstern.

### **Bedømmelse**

Der gives én karakter efter 7-trins skalaen. Karakteren gives i forbindelse med det mundtlige for- svar. Den skriftlige del vægter 2/3, og den mundtlige del vægter 1/3.

Der foretages en helhedsvurdering af, hvordan den studerende lever op til de ovenfor anførte evalu- eringskriterier både i specialeafhandlingen og under den mundtlige prøve. I bedømmelsen indgår også det resumé, der ledsager specialet.

### Kapitel 9: Generelle bestemmelser

#### Prøverne

Prøverne aflægges hver for sig i den rækkefølge, den studerende ønsker.

Prøverne aflægges en gang om året med mulighed for reeksamen i samme eksamenstermin.

En prøve med vurdering efter 7-trins skalaen er bestået, når den er blevet vurderet til karakteren 02 (to) eller derover. Under andre vurderingsformer angives det ved 'bestået' at en prøve er bestået.

#### Reeksamen

Opnås karakteren 02 (eller bedømmelsen 'bestået') ikke ved en prøve, kan den studerende indstille sig til samme prøve i samme eksamenstermin. I forbindelse med løbende evaluering, se dog prøvebeskrivelserne for valgfag (1) og valgfag (2).

Hvis den skriftlige del af en prøve *strækker sig over mere end en uge* (f.eks. udarbejdelse af projektrapport), er følgende afleveringsfrister gældende ifbm. reeksamen: Reeksamen ifbm. vintereksamen: **15. april** og reeksamen ifbm. sommereksamen: **15. oktober**.

Ved reeksamen i forbindelse med prøver med *løbende evaluering* kan den studerende vælge

- at deltage i reeksamen i samme eksamenstermin som første ordinære forløb (prøveformen ved reeksamen er beskrevet i prøvebeskrivelsen)
- at følge undervisningsforløbet, hvis det udbydes igen, og deltage i den løbende evaluering
- at deltage i reeksamen året efter første ordinære forløb uden at have deltaget i undervisningen (prøveformen ved reeksamen er beskrevet i prøvebeskrivelsen).

#### Pensum ifm. reeksamen

Den studerende har ret til at blive eksamineret i sit oprindelige eksamenspensum, såfremt reeksaminationen sker i løbet af de 2 eksamener, der følger umiddelbart efter 1. eksamensforsøg, dvs. ved reeksamen i sammen eksamenstermin og i næstkommende eksamenstermin. Det bemærkes, at justeringer og opdatering af pensum ikke betragtes som en ændring af pensum. Den studerende har selv pligt til at kontakte faglæreren med henblik på oplysninger om eventuelle justeringer.

#### Antal evalueringsforsøg

Man kan højst deltage i en prøve, herunder aflevere specialeafhandling, *tre gange*. Kandidatstudienævnet kan i ganske særlige tilfælde tillade et fjerde eksamensforsøg.



### **Eksamenstilmelding**

Tilmelding til eksamen sker automatisk ved første udbudte forsøg. Eventuelle reksamener i forbindelse med de ordinære prøver kan man kun deltage i efter forudgående tilmelding inden en bestemt frist.

### **Eksamensframelding**

Fristen for framelding er senest 7 dage før afholdelse af den pågældende prøve hhv. 7 dage før aflevering af opgaven. Er den studerende tilmeldt en eksamen og undlader at framelde sig rettidigt, betragtes tilmeldingen altid som et eksamensforsøg.

### **Særlige regler i forbindelse med 12-timers prøven**

- **Afhentning af opgaven**

Opgaven skal afhentes elektronisk. Se vejledning om dette på Studieinfo ([www.asb.dk/studinfo](http://www.asb.dk/studinfo)) under informationerne om eksamen. Opgaven kan hentes fra kl. 8.15.

- **Eksamensmaterialer**

Eksaminanderne skal selv medbringe skrivematerialer og evt. hjælpemidler, hvis opgaven ønskes løst på Handelshøjskolen, Aarhus Universitet. Alle hjælpemidler må benyttes.

- **Under eksamen**

Den ansvarlige faglærer vil inden for den første time kunne kontaktes pr. telefon for evt. afklaring af tvivlsspørgsmål i forbindelse med opgaveteksten.

- **Selvstændighed**

12-timers prøven er en individuel prøve, der skal udarbejdes selvstændigt af den enkelte studerende, og der sker en individuel bedømmelse af den studerendes præstation.

- **Aflevering af opgaven**

Opgaven skal afleveres elektronisk. Se vejledning om dette på Studieinfo ([www.asb.dk/studinfo](http://www.asb.dk/studinfo)) under informationerne om eksamen.

Opgaven skal afleveres i 3 eksemplarer forsynet med en relevant standardiseret forside, som findes på Studieinfo/Studievejledning/Kandidat sprog og kommunikation/Blanketter. Opgaven skal afleveres senest kl. 20.15.

### **Overtrædelse af eksamensregler**

Hvis en eksaminand ikke overholder eksamensreglerne, kan det medføre afvisning af besvarelsen. Der henvises i øvrigt til reglerne for disciplinære foranstaltninger for de studerende på Handelshøjskolen, Aarhus Universitet. Disse kan ses på:

<http://www.asb.dk/studinfo/study> —> studieregler.

### **Sygdom mv.**

Hvis man på grund af sygdom eller lignende ikke kan deltage i eller fuldføre en prøve, kan kandidatstudienævnet efter ansøgning give tilladelse til for sen framelding.

## Studieordning af 1. september 2010

---

Hvis man får tilladelse til for sen framelding på grund af sygdom, er man berettiget til sygeeksamen eller forsinket aflevering i samme eksamenstermin efter samme regler, som gælder for reeksamen.

Ved ansøgning skal sygdom altid være dokumenteret ved sygemelding (ved frihåndsattest), som skal dække den pågældende dag eller periode og være udstedt efter personlig henvendelse til lægen samme dag, som afleveringen eller prøven skulle finde sted.

### **Merit**

Kandidatstudienævnet kan godkende, at uddannelseselementer, der er gennemført ved en anden dansk eller udenlandsk videregående uddannelsesinstitution, træder i stedet for uddannelseselementer i denne studieordning. Sådanne uddannelseselementer bedømmes som 'bestået', medmindre der er givet en karakter efter 7-trins skalaen ved den institution, hvor uddannelseselementet er gennemført.

### **Eksamensbevis**

Handelshøjskolen udsteder bevis for bestået eksamen med angivelse af de aflagte prøver og de opnåede karakterer.

Studerende, der forlader uddannelsen uden at have gennemført den, har ret til at få dokumentation for beståede prøver. Dokumentationen påføres oplysninger om prøvens art og den opnåede karakter.

### **Eksamensresultater**

Resultaterne af de skriftlige prøver bliver offentliggjort på Internettet på CampusNet. Der gives ikke telefonisk oplysning om eksamensresultater.

### **Klager**

Klager over eksamensresultater skal indgives på et **særligt skema**, som udleveres på Studievejledningen.

Ønsker om dispensation fra bekendtgørelsen indsendes til ministeriet gennem Handelshøjskolen, vedlagt Handelshøjskolens kommentarer.

## **Kapitel 10: Ikrafttrædelses- og overgangsbestemmelser**

Studieordningen har virkning for studerende, der påbegynder uddannelsen september 2010.

Studienævnet kan fastlægge, hvornår der sidste gang afholdes eksaminer i henhold til tidligere studieordninger.

## **Kapitel 11: Gennemførelsesfrist**

Uddannelsen skal være afsluttet senest 5 år efter påbegyndelsen af denne.