

# Studiemiljø2014

# Aarhus Universitet

Rapport nr. 1

Hovedresultater og nøgletal

**Rapporter i serien Studiemiljø2014, Aarhus Universitet:**

- Rapport nr. 1: Studiemiljø2014 - Hovedresultater og nøgletal
- Rapport nr. 2: Studiemiljø2014 - Studiemiljøtal for uddannelser ved Faculty of Arts
- Rapport nr. 3: Studiemiljø2014 - Studiemiljøtal for uddannelser ved School of Business and Social Sciences
- Rapport nr. 4: Studiemiljø2014 - Studiemiljøtal for uddannelser ved Faculty of Health
- Rapport nr. 5: Studiemiljø2014 - Studiemiljøtal for uddannelser ved Faculty of Science and Technology

**Analysegruppe - Center for Undervisning og Læring, AU**

Torben K. Jensen, centerleder, lektor, ph.d., [tkj@au.dk](mailto:tkj@au.dk)

Kim J. Herrmann, adjunkt, cand.scient.pol., ph.d., [kh@au.dk](mailto:kh@au.dk)

Anna Bager-Elsborg, ph.d.-stipendiat, cand.scient.pol, [abager@au.dk](mailto:abager@au.dk)

Ida Nielsen, stud. psych.

Inger Borch Hansen, stud.scient.pol.

Rasmus Borup Nielsen, stud.scient.pol.

[www.cul.au.dk](http://www.cul.au.dk)

[www.au.dk/studiemiljo](http://www.au.dk/studiemiljo)

**Tak for hjælpen**

Tak til Marianne Toftegaard og Marianne Kjær for udtræk af data fra de studieadministrative systemer.

Tak til Dan René Andersen for hjælp til mailhåndtering og til Christian Haaber Rasch og Andreas G. Jensby for PR og promovering af undersøgelsen. Tak til det teknisk-administrative personale og studieledere, der hjalp med at udrede og klarlægge studiestrukturer og mailadresser.

Tak til studieledere for deres opfordringer til studerende om at medvirke i undersøgelsen og tak til de mange undervisere, der gjorde opmærksom på undersøgelsen i deres undervisningstid.

Endelig tak til de 13.647 studerende, der tog sig tid til at besvare det elektroniske spørgeskema.

**Anvendte forkortelser**

ST: Faculty of Science and Technology

HE: Faculty of Health

BSS: School of Business and Social Sciences

AR: Faculty of Arts

# INDHOLDSFORTEGNELSE

Indholdsfortegnelse .....	4
1. Resume og oplæg til diskussion.....	6
Baggrund og formål .....	6
Studiemiljø.....	6
Læsevejledning.....	7
Analyseniveau .....	7
Mulighed for ekstra analyser .....	7
Sammenligning med SMU2011 .....	7
Datagrundlag og metode .....	7
Svarprocent og repræsentativitet.....	7
Faglig trivsel .....	9
Figur 1.1 Faglig trivsel (forsat).....	10
Faglig trivsel – de vigtigste faktorer .....	10
Nedbørstabellen.....	11
De vigtigste konklusioner og oplæg til diskussion.....	15
#1 Diskussioner på relevante niveauer .....	15
#2 Faglig trivsel.....	15
#3 De vigtigste faktorer .....	15
#4 Mulighed for samvær.....	15
#5 Sammenholdet blandt de studerende.....	15
#6 Undervisningens organisering.....	16
#7 Studietid og arbejdsbelastning.....	16
#8 Det digitale læringsmiljø .....	16
#9 Mobning, chikane og diskrimination.....	17
#10 Det fysiske studiemiljø .....	17
2. Datagrundlag og metode .....	18
Spørgeskemaet.....	18
Data .....	18
Undersøgelsespopulationen.....	18
Dataindsamling.....	18

Svarprocenter og repræsentativitet.....	19
Metode .....	20
Afrapportering.....	20
Kvantitative analyser.....	20
Sammenligning af tal fra 2011 og 2014.....	21
Bearbejdning af åbne kommentarer.....	21
3. Faglig trivsel og dens forudsætninger.....	22
Uddannelse som indføring i et fagligt fællesskab .....	22
Centrale dimensioner i SMU2014 .....	23
Regressionsanalyse – hvad forklarer faglig trivsel?.....	24
4. Faglig trivsel på Aarhus Universitet .....	26
Trivsel på de enkelte hovedområder.....	26
Trivsel på tværs af studentergrupper .....	29
5. Det sociale liv på studiet.....	31
Læsegruppeaktivitet og ensomhed .....	33
6. Undervisningskonteksten.....	35
Kontakt til underviserne .....	35
Undervisningens organisering.....	36
Feedback og tilbagemelding.....	37
Det digitale læringsrum.....	39
7. Arbejdsindsats og arbejdsbyrde .....	41
Følelse af stress.....	41
Studietid.....	43
8. Diskrimination og chikane.....	48
Mobning og chikane .....	48
Diskriminering.....	49
9. Det fysiske studiemiljø.....	51
Tilfredsheden med de fysiske rammer.....	51
Uddannelsesstedets fysiske rammer .....	52
Vurdering af tekniske løsninger .....	54
Litteratur.....	55
Appendiks A: Svarprocenter .....	56
Appendiks B: Eksplorativ Faktoranalyse.....	59
Appendiks C: Regressionsanalyse.....	62

# 1. RESUME OG OPLÆG TIL DISKUSSION

## Baggrund og formål

Formålet med Aarhus Universitets studiemiljøundersøgelse er at skabe troværdig viden om studerendes trivsel og deres studie- og læringsmiljø med henblik på at fastholde og understøtte det gode studiemiljø på universitetet. Aarhus Universitet har som éet af sine strategiske hovedmål at være blandt de allerbedste undervisningsinstitutioner for forskningsbaserede uddannelser, og i universitetets udviklingskontrakt indgår blandt andet målet for studerendes tilfredshed med deres uddannelse. Derfor danner undersøgelsen et vigtigt grundlag for universitets egen monitorering af studerendes trivsel.

Aarhus Universitet er tillige forpligtet til – i medfør af Lov om Undervisningsmiljøvurdering – hvert 3. år at undersøge undervisningsmiljøet på sine uddannelser og udarbejde rapporter og handlingsplaner. Aarhus Universitet udviklede i efteråret 2007 et undersøgelsesdesign for det psykiske studiemiljø og gennemførte en grundig analyse, der tilvejebragte en omfattende, nuanceret, pålidelig og relevant viden om studiemiljø og trivsel på universitetets mange uddannelser. Undersøgelsen er siden blevet udviklet og gennemført i 2011.

I både 2007 og 2011 dannede analyserne grundlag for beslutninger i studienævn og blandt studie- og institutledere. I foråret 2014 er undersøgelsen blevet gentaget

## Studiemiljø

I lovens forstand er studiemiljø sammensat af det fysiske, det æstetiske og det psykiske studiemiljø. Undersøgelsen her vedrører det psykiske studiemiljø og de aspekter af det fysiske studiemiljø, der angår de studerendes vurdering af de fysiske og virtuelle omgivers funktionalitet med henblik på læring og socialt samvær.

Aarhus Universitet brød i 2007 nyt land ved at udvikle et undersøgelsesdesign og gennemføre en grundig, teoretisk funderet undersøgelse af studiemiljøet ved en dansk videregående uddannelse. Undersøgelseskon-

i en udvidet udgave, hvor spørgsmålene om studiemiljøet er kvalitetssikret i fokusgrupper og hvor flere spørgsmål er udbygget eller udviklet for at sikre, at de indfanger studerendes oplevelser af deres hverdag.

Undersøgelsen er initieret og godkendt af Aarhus Universitets uddannelsesbånd. I løbet af januar 2014 blev spørgeskemaet sendt i høring blandt studieledere og hos Studenterrådet ved Aarhus Universitet. Alle studerende på heltidsstudier ved Aarhus Universitet – cirka 34.000 – er blevet opfordret til via et elektronisk spørgeskema at besvare en række spørgsmål om trivsel, kontakt til medstuderende og undervisere, undervisningens organisering, det sociale liv på studiet, arbejdsbyrde, arbejdsindsats, stress, oplevelse af de fysiske og virtuelle rammer omkring deres uddannelse m.m. Undersøgelsen har endvidere været tilrettelagt således, at de studerendes svar på spørgeskemaet har kunnet kombineres med en række oplysninger fra det studieadministrative system om samme studerendes studieforløb. Endelig indgår i datasættet ca. 600 sider tekst fra de studerendes svar på to åbne spørgsmål i spørgeskemaet om henholdsvis det psykiske og det fysiske studiemiljø. Data giver et unikt og rigt datamateriale. I alt tog 13.647 studerende sig tid til at besvare spørgeskemaet. Der er således tale om den største undersøgelse nogensinde blandt studerende på AU.

ceptet tog afsæt i teori og forskningsresultater vedrørende psykisk arbejdsmiljø, stress og coping, læring og organisering af universitetsundervisning, trivsels- og frafaldsanalyser ved videregående uddannelser, tilfredshedsundersøgelser ved videregående uddannelser samt regelgrundlaget for UndervisningsMiljøVurderinger (UMV). Konceptet lå ligeledes til grund for Studiemiljø2011. I begge disse undersøgelser var psykisk studiemiljø som udgangspunkt defineret som trivsel, forstået som en kombination af, i hvilket omfang de studerende generelt følte sig godt tilpas, og i hvilket

omfang de overordnet set erklærede sig tilfredse med deres studier. Denne definition af psykisk studiemiljø kan betegnes som 'smal'. Analyser i de foregående år viste, at trivsel på Aarhus Universitet i høj grad svarer til at være en del af et fagligt fællesskab på sit studie. Derfor er analyserne i denne undersøgelse foretaget blandt andet med det formål at undersøge denne sammenhæng nærmere og finde ud af, hvad der opretholder faglig trivsel i bred forstand i fagmiljøerne.

## Læsevejledning

Rapporten er struktureret således, at det første kapitel som afslutning indeholder en sammenfatning af undersøgelsens hovedpointer, vigtigste konklusioner og oplæg til diskussion. I det første kapitel vises resultaterne for hovedområderne ved siden af hinanden i den såkaldte 'nedbørstabel', hvor tallene er farvelagt for at give læseren mulighed for hurtigt at danne sig et overblik over ligheder og forskelle hovedområderne imellem. Kapitel 2 omhandler undersøgelsens datagrundlag og metode. Her redegøres der kort for, hvordan data er indsamlet og behandlet, herunder også hvordan undersøgelsens åbne kommentarer er behandlet. Kapitel 3 er et analytisk kapitel, der afrapporterer den teoretiske baggrund for begrebet Faglig trivsel og præsenterer, hvilke dimensioner og sammenhænge de statistiske analyser af materialet viser. Kapitel 4 viser niveauet af trivsel på Aarhus Universitet. I de følgende kapitler af-rapporteres tallene inden for forskellige temaer, der er placeret i den rækkefølge, som de indvirker på trivsel. Kapitel 5 omhandler det sociale miljø, kapitel 6 undervisningens organisering, kapitel 7 arbejdsbyrde og tidsforbrug, og kapitel 8 viser tallene for diskrimination og chikane. Rapportens sidste kapitel afrapporterer tallene for det fysiske studiemiljø.

## Analyseniveau

I denne rapport analyseres tallene fra SMU2014 på universitets- og hovedområdeniveau. Her beskrives

## Datagrundlag og metode

Spørgeskemaet er udviklet på baggrund af tidligere års koncept og erfaringer. Det er efterfølgende sendt i høring blandt studieledere og i Studenterrådet ved Aarhus Universitet. Endelig er det testet i fire fokusgrupper fordelt på hovedområder. Data er indsamlet ved hjælp af et elektronisk spørgeskema, som alle Aarhus Universitets fuldtidsstuderende modtog et link til per mail i marts

Analysedesignet tager ikke udelukkende sigte på at kortlægge niveauet af trivsel. Sigtet er også at kortlægge, hvilke faktorer der betyder noget for god trivsel på de enkelte uddannelser, og beskrive de bagvedliggende parametre. Målet er, at man på de enkelte uddannelser kan værne om og styrke de positive elementer i studiemiljøet, ændre på de negative faktorer og vurdere effekten af de tiltag, der har været taget som opfølgning af de forrige studiemiljøundersøgelser.

også sammenhængene mellem undersøgelsens spørgsmål på et overordnet niveau. Der er i tillæg udformet fire rapporter med tal brudt ned på mindre enheder. Disse kaldes uddannelsesrapporter.

## Mulighed for ekstra analyser

Som tidligere er der også denne gang mulighed for at rekvirere yderligere analyser, så snart rapporterne er offentliggjort. Uddannelsesrapporterne er for de fleste uddannelsers vedkommende sammensat af flere uddannelser. Det muligt i det omfang, at anonymitetshensynene tillader det, at få tallene brudt yderligere ned på for eksempel bachelor- og kandidatniveau eller for uddannelsesretninger og specialiseringer. Analyserne rekvireres ved at sende en mail til [studiemiljo@au.dk](mailto:studiemiljo@au.dk).

## Sammenligning med SMU2011

Nogle spørgsmål er ikke kun stillet i 2014, men også i 2011. Det er derfor nærliggende at sammenligne tallene, og 2011-tallene er angivet, hvor spørgsmålene fra SMU2011 er direkte sammenlignelige med SMU2014. Analysegruppen gør dog opmærksom på forhold, der kan have påvirket tallene, fx ændringer i studenterpopulationen og ændringer i uddannelsernes organisering. Derfor bør forskelle mellem 2014 og 2011 fortolkes med passende varsomhed. For yderligere beskrivelse af denne problematik, se kapitel 2.

måned. Dataindsamlingen løb frem til midt i april. Data er efterfølgende behandlet statistisk og analyseret.

## Svarprocent og repræsentativitet

En stor del af universitetets studerende valgte at deltage i undersøgelsen. Fyrre procent af de studerende svarede på spørgeskemaet, hvilket er den højeste svarprocent på et dansk universitet nogensinde, hvad angår

studiemiljøundersøgelser. Svarprocenterne for de enkelte hovedområder fremgår af Tabel 1.1

Målt på en række baggrundsparemetre såsom køn, alder, uddannelsestype og adgangsgivende karakter-

Tabel 1.1. Svarprocenter

	N	n	%
AU	34.510	13.647	40%
AR	11.340	4.149	37%
BSS	12.735	4.633	36%
HE	4.012	1.906	48%
ST	6.421	2.957	46%

Oversigt over svarprocenter. Fuldtidsstuderende (N), antallet af svar (n).

gennemsnit er der kun mindre afvigelser mellem stikprøve og population.



## Faglig trivsel

Generelt trives de studerende ved Aarhus Universitet godt. Helt overordnet svarer 88 procent af de studerende, at de føler sig rigtig godt tilpas på deres studie, hvilket er højere end de 85 procent, der svarede bekræftende på samme spørgsmål i 2007. Kun fire procent erklærer sig helt eller overvejende uenige i, at de føler sig godt tilpas.

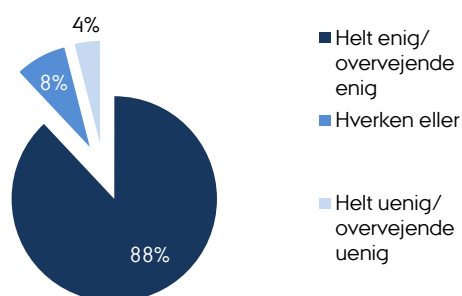
De studerende er afslutningsvist blevet bedt om at tage stilling til, om de overordnet set er tilfredse med deres studier. Spørgsmålet er stillet, efter at de har været igennem en lang række spørgsmål om medstuderende, faglige og sociale arrangementer, undervisningens organisering, mobning, tidsforbrug samt spørgsmål om de fysiske rammer for uddannelsen. Derfor kan man betragte spørgsmålet som en overordnet opsummering på baggrund af de vurderinger, som den studerende har foretaget igennem spørgeskemaet. Et meget stort flertal af de studerende, 87 procent, er tilfreds med deres studier.

For første gang er de studerende blevet bedt om at tage stilling til, om de kan anbefale deres uddannelse på Aarhus Universitet til andre. Dette er tilfældet for langt størsteparten af de studerende. Således erklærer 85 procent sig helt eller overvejende enig i udsagnet: "Jeg kan anbefale min uddannelse på Aarhus Universitet til andre".

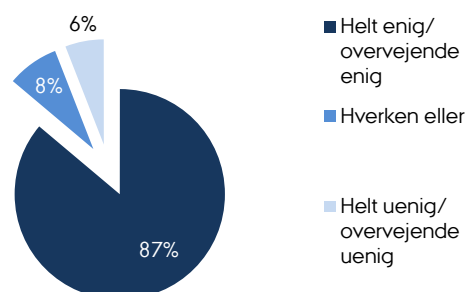
De studerendes tilpashed og tilfredshed hænger også nøje sammen med deres oplevelse af at have en faglig identitet og være en del af et fagligt fællesskab. 76 procent vurderer, at studiet har bidraget til en følelse af at tilhøre et fagligt fællesskab. 77 procent tilkendegiver, at deres fag er en vigtig del af deres identitet.

Figur 1.1. Faglig trivsel

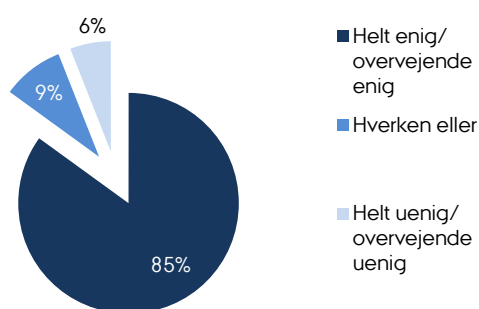
Jeg føler mig generelt rigtig godt tilpas på mit studie.



Jeg er overordnet set tilfreds med mit studie.



Jeg kan anbefale min uddannelse på Aarhus Universitet til andre.



### Faglig trivsel – de vigtigste faktorer

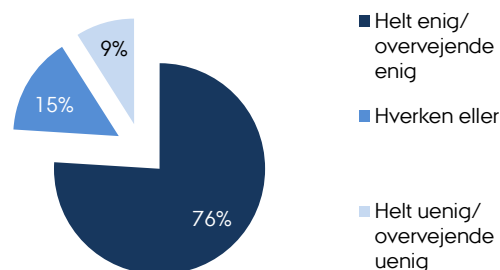
De studerendes faglige trivsel påvirkes af mange forskellige forhold i studiemiljøet, men ikke alle forhold er lige vigtige eller påvirker de studerendes faglige trivsel lige meget. Analyserne af datamaterialet viser, at de tre vigtigste faktorer for studerendes faglige trivsel er:

1. Muligheden for at møde medstuderende, dvs. både de fysiske, sociale og organisatoriske forudsætninger for samvær med andre studerende. Det kan være faglige og sociale arrangementer, lokaler og faciliteter til at møde andre.
2. Imødekomende medstuderende, hvilket vil sige venlige medstuderende, fravær af ensomhed og godt samarbejde med andre studerende.
3. Undervisningens organisering (alignment), dvs. om der er sammenhæng mellem læringsmål og eksamenskrav, om det er tydeligt, hvad de studerende forventes at lære, og hvordan de skal løse opgaver.

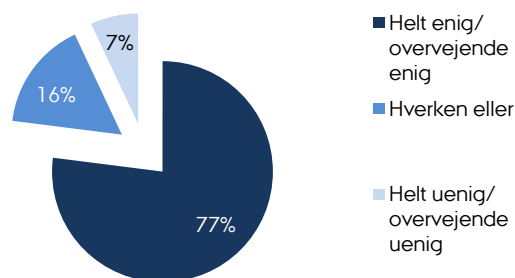
Disse faktorer påvirker de studerendes faglige trivsel uanset studietrin, fag og personlige karakteristika såsom køn og alder. Disse faktorer er det muligt for uddannelserne at påvirke og sætte ind over for udfordringer i studiemiljøet.

Figur 1.1 Faglig trivsel (forsat)

Studiet har bidraget til, at jeg føler mig som del af et fagligt fællesskab.



Mit fag er en vigtig del af min identitet.



## Nedbørstabelen

På de følgende sider vises Tabel 1.2, også kaldet nedbørstabelen. Tabellen viser en lang række – men ikke alle – spørgsmål, som har været stillet de studerende i undersøgelsen. Først afrapporteres tallene for de spørgsmål, som udgør de studerendes trivsel. Herefter følger de resterende spørgsmål.

Herunder er angivet en kort læsevejledning til tabellen, ligesom der også er gjort rede for farvelægningen af tabellen. Jo lysere farver, desto bedre resultater. Mørke farver angiver punkter, som bør give anledning til særlig opmærksomhed.

### Læsevejledning til Tabel 1.2

	AU	AR
<b>Faglig trivsel</b>		
Jeg føler mig generelt rigtig godt tilpas på mit studie	88%	86%
Jeg er overordnet set tilfreds med studiet	87%	85%

Tallene i tabellen viser, hvor stor en andel af de studerende på det givne studie der har erklæret sig enige i udsagnet til venstre i tabellen – her: "Jeg føler mig generelt rigtig godt tilpas på mit studie". Tallene angiver procentandelen, der erklærer sig "Helt enig" eller "Overvejende enig", eller procentandelen, der svarer "Næsten altid" eller "Ofte" på spørgsmålene vedrørende ensomhed, læsegruppe og stærke stresssymptomer.

### Farvelægning af Tabel 1.2

80-100%
60-79%
40-59%
20-39%
0-19%

Felterne i tabellen er farvet i fem forskellige nuancer. Den lyseste nuance viser, at 80-100 procent af de studerende har erklæret sig enige i udsagnet til venstre i tabellen. De næste nuancer dækker henholdsvis 60-79, 40-59 og 20-39 procent, mens den mørkeste farve angiver, at procentandelen på 0-19 har erklæret sig enige i udsagnet.

Jo mørkere farve, desto større grund har hovedområderne til at drøfte, om de har et problem, der skal gøres noget ved.

Skalaen er vendt for negativt ladede udsagn, fx "Har du oplevet stærke stress-symptomer i forbindelse med dit studie? - I dagligdagen". For spørgsmål som dette svarer den lyseste kategori til, at 0-10 procent har erklæret sig uenige i udsagnet.

Tabel 1.2. Sammenfatning af nøgletal

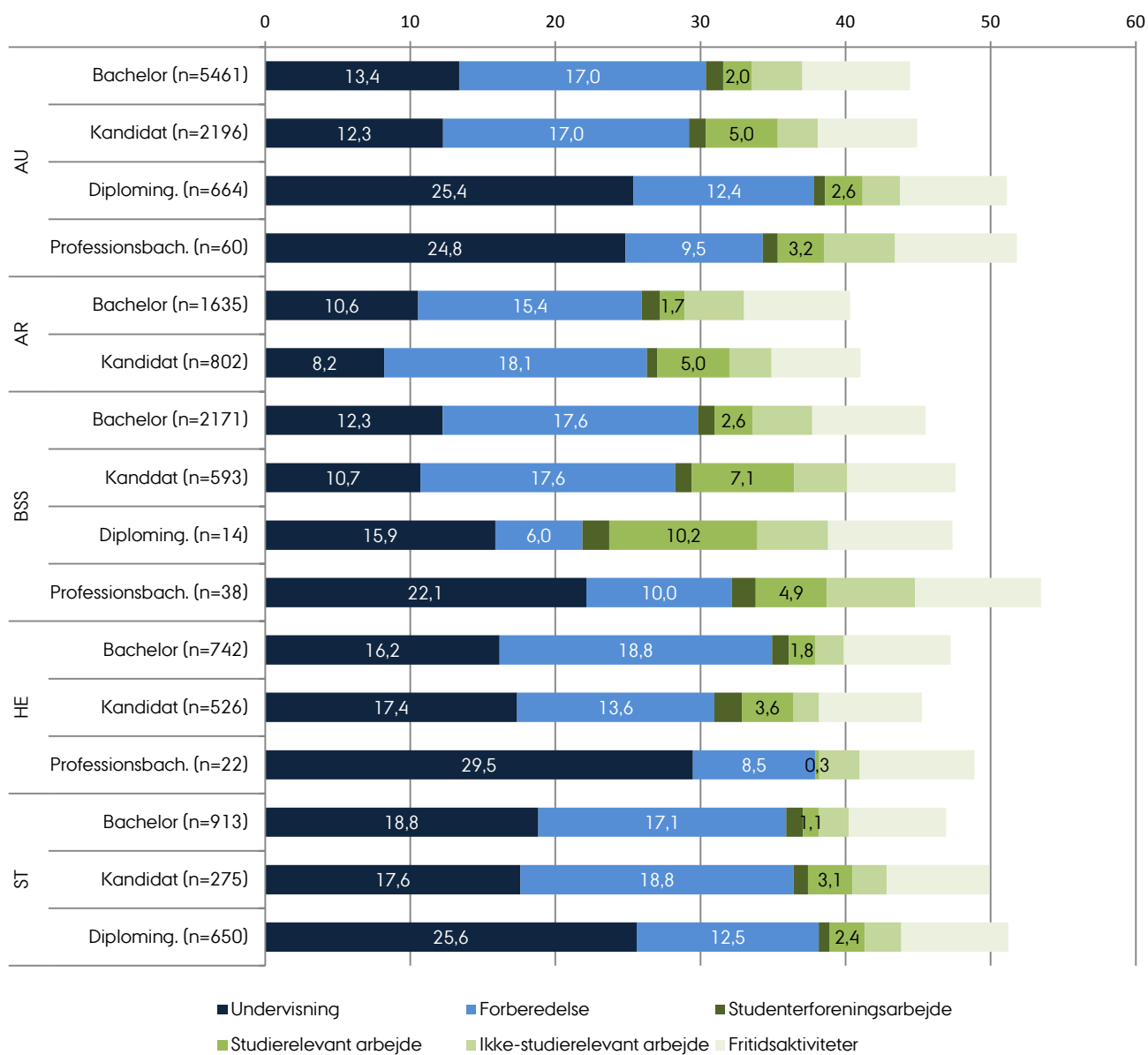
	AU 2011	AU 2014	AR	BSS	HE	ST
<b>Faglig trivsel (Helt enig/overvejende enig)</b>						
Jeg føler mig generelt rigtig godt tilpas på mit studie.	86%	88%	86%	87%	92%	90%
Jeg er overordnet set tilfreds med mit studie.*	85%	87%	85%	85%	92%	88%
Jeg kan anbefale min uddannelse på Aarhus Universitet til andre.	-	85%	84%	83%	91%	88%
Studiet har bidraget til, at jeg føler mig som del af et fagligt fællesskab.	75%	76%	73%	73%	85%	80%
Mit fag er en vigtig del af min identitet.	-	77%	77%	73%	89%	78%
<b>Kontakt til medstuderende (Helt enig/overvejende enig)</b>						
De andre studerende er generelt imødekommende.	86%	88%	89%	85%	91%	91%
Jeg kan få hjælp og støtte fra mine medstuderende, når jeg har brug for det.	-	85%	84%	81%	87%	89%
Det fremmer min forståelse at tale med andre studerende.	-	93%	93%	90%	94%	94%
<b>Læsegruppe (Næsten altid/ofte)</b>						
Er du en del af en læsegruppe, eller har du en læsemakker uden for eksamensperioden?	-	55%	53%	55%	64%	51%
Er du en del af en læsegruppe, eller har du en læsemakker i eksamensperioder?	-	62%	53%	62%	79%	63%
<b>Ensomhed (Næsten altid/ofte)</b>						
Hvor ofte føler du dig ensom til daglig på studiet?	9%	12%	13%	15%	8%	11%
<b>Faglige og sociale arrangementer (Helt enig/overvejende enig)</b>						
Jeg er tilfreds med udbuddet af faglige arrangementer.	75%	74%	73%	74%	83%	71%
Jeg prioriterer at deltage i de faglige arrangementer.	-	53%	56%	46%	65%	50%
Jeg er tilfreds med udbuddet af sociale arrangementer.	76%	70%	61%	72%	79%	73%
Jeg prioriterer at deltage i de sociale arrangementer.	-	56%	55%	52%	66%	55%
Der er god mulighed for social kontakt med mine medstuderende.*	75%	76%	70%	74%	85%	82%
<b>Læringsmål og alignment (Helt enig/overvejende enig)</b>						
Jeg er klar over, hvad jeg forventes at lære i fagene.	-	75%	78%	73%	71%	77%
Læringsmålene for de enkelte undervisningsforløb er klart formulerede og klart kommunikerede.	64%	62%	67%	59%	53%	65%

Tabel 1.2. Sammenfatning af nøgletal

	AU 2011	AU 2014	AR	BSS	HE	ST
Det er tydeligt, hvad der forventes af det arbejde, der skal bedømmes,	-	54%	56%	49%	50%	63%
<b>Feedback og tilbagemelding (Helt enig/overvejende enig)</b>						
Jeg modtager tilstrækkelig feedback på mine faglige bidrag i løbet af semesteret.	-	40%	45%	33%	25%	53%
Den feedback, jeg får på mine faglige bidrag i løbet af semesteret, forbedrer den måde, jeg lærer og arbejder på.	-	58%	63%	56%	46%	61%
Den feedback, jeg får på mine arbejdsopgaver, er med til at gøre det tydeligt, hvad jeg ikke helt har forstået.	-	60%	62%	58%	45%	69%
Der er gode muligheder for tilbagemelding på mine faglige præstationer ved eksamen.*	38 %	38%	45%	37%	18%	42%
<b>Fysiske rammer (Helt enig/overvejende enig)</b>						
Når jeg har brug for en læseplads, kan jeg finde en.*	55%	62%	70%	57%	64%	56%
Der er et sted, hvor jeg kan sidde sammen med min læsegruppe, når jeg har brug for det.*	53%	54%	69%	44%	48%	52%
Der er plads nok i undervisningslokalerne til, at jeg kan sidde ned i timerne.	-	86%	83%	89%	84%	88%
<b>Stress (Næsten altid/ofte)</b>						
Har du oplevet stærke stresssymptomer i forbindelse med dit studie i dagligdagen?	11%	17%	17%	17%	16%	17%
Har du oplevet stærke stresssymptomer i forbindelse med dit studie op til eksamen?	32%	34%	34%	34%	36%	32%
<b>Brug af elektroniske platforme (Helt enig + overvejende enig)</b>						
Mine undervisere er generelt gode til at bruge de elektroniske læringsplatforme til at distribuere undervisningsmateriale.	81%	75%	80%	72%	61%	82%
Mine undervisere er generelt gode til at bruge de elektroniske læringsplatforme til at aktivere de studerende	23%	25%	30%	19%	14%	33%

Note. \* markerer at spørgsmålsformuleringen er ændret siden Studiemiljø 2011. Derfor skal sammenligning af tallene foretages med varsomhed. Se *kapitel 2* om sammenligning over tid.

Figur 1.2. Studerendes angivelse af tidsforbrug per uge fordelt på hovedområde og uddannelsesstype



Note: Følgende betingelser skulle være opfyldt for at den studerendes svar blev inddraget i beregningen af gennemsnittet: i) Den studerende skulle have angivet at planlægge at tage 30 ECTS, svarende til et fuldtidsstudium, ii) Den studerende måtte ikke være specialestuderende, iii) Det ugentlige tidsforbrug skulle være større end 0 timer og mindre eller lig 84 timer. *n* angiver antallet af svar, som opfylder disse betingelser. Spørgsmålets formulering: "Tænk tilbage på de sidste syv dage. Hvor mange timer har du brugt på følgende aktiviteter? Hvis din uge har været meget atypisk, fx hvis du har været syg eller ude at rejse, så tænk i stedet på en typisk uge uden for eksamensperioden."

## De vigtigste konklusioner og oplæg til diskussion

### #1 Diskussioner på relevante niveauer

Tallene i denne rapport dækker Aarhus Universitet under et samt de fire hovedområder AR, BSS, HE og ST. I tillæg er der blevet udarbejdet fire uddannelsesrapporter for hvert fakultet (rapporterne 2-5), hvor tallene rapporteres for samtlige uddannelser under fakultetet. Disse tal viser, at der er en betydelig variation mellem uddannelser inden for selv samme fakulteter.

Analysegruppen anbefaler...

- ... at man blandt studieledere og studienævn analyserer og diskuterer tallene for hver enkelt uddannelse. Disse tal fremgår af rapporterne 2-5.
- ... at man – hvor det skønnes nødvendigt for en mere detaljeret analyse af tallene – rekvirerer såkaldte særkørsler hos analysegruppen.

### #2 Faglig trivsel

Analyserne viser, at trivsel blandt universitetets studerende kan karakteriseres som 'faglig trivsel'. Det vil sige, at studerendes trivsel i lige så høj grad består i følelsen af at høre til i et fagligt fællesskab og have en faglig identitet, som den består i at være tilpas, tilfreds og kunne anbefale sin uddannelse til andre.

Analysegruppen anbefaler...

- at man i de faglige miljøer diskuterer, hvordan man opbygger og understøtter og opretholder en faglig identitet hos de studerende.
- at man overvejer, hvordan man hjælper nye studerende til at blive en del af faglige fællesskaber på studiet.

### #3 De vigtigste faktorer

En række statistiske analyser er blevet udført for ikke kun at afdække, om de studerende trives, men hvorfor de trives eller ikke (se kapitel 3 samt appendiks c). Analyserne peger på, at følgende tre faktorer har størst betydning for de studerendes faglige trivsel: at der er mulighed for at mødes med medstuderende, at de medstuderende er imødekommende og hjælpsomme over for hinanden, og at der er en gennemsigtig og sammenhængende organisering af undervisning (alignment).

Analysegruppen anbefaler...

- at man særligt interesserer sig for de faktorer, som har størst betydning for de studerendes fag-

lige trivsel, nemlig a) de studerendes mulighed for at interagere fagligt og socialt med hinanden, b) sammenholdet og kulturen de studerende imellem, og c) graden af alignment mellem læringsmål, undervisningsformer og bedømmelseskriterier ved eksamen.

### #4 Mulighed for samvær

Analyserne viser, at de studerende på Aarhus Universitet har et højt niveau af faglig trivsel, især fordi de oplever, at der er mulighed for at være sammen med deres medstuderende i og uden for undervisningen. Dette sker i både faglige og sociale sammenhænge, som de faglige miljøer og Aarhus Universitet kan være med til at understøtte og sigte mod at forbedre, hvor det skønnes nødvendigt.

Analysegruppen anbefaler...

- at man på de enkelte studier diskuterer, hvordan man kan understøtte studenterforeningsarbejdet med henblik på at fremme og vedligeholde udbuddet af faglige og sociale arrangementer.
- at man – hvor det er muligt inden for de eksisterende økonomiske og fysiske rammer – stiller plads og rum til rådighed for de studerende, så de har mulighed for at opholde sig på uddannelsesstedet uden for undervisningstiden.

### #5 Sammenholdet blandt de studerende

Flertallet af de studerende oplever, at deres medstuderende er imødekommende, og at det at være og arbejde sammen med dem er positivt. Langt de fleste studerende oplever, at det er godt at arbejde sammen med deres medstuderende. Men cirka en ud af ti studerende oplever at være ensomme i dagligdagen i forbindelse med studiet, og tallet er steget lidt fra 2011. Kun lidt flere end halvdelen af de studerende er til daglig en del af en læsegruppe eller har en læsemakker. I de kvalitative kommentarer påpeger flere studerende, at de oplever, at der er stærk konkurrence og spidse albuer blandt deres medstuderende, og det kan have betydning for muligheden for samarbejde.

Analysegruppen anbefaler...

- at man lokalt diskuterer, hvordan man kan hjælpe de studerende til en social studiepraksis gennem organisering af studiearbejde i læse-

grupper og ved at tage hånd om studerende, der falder uden for disse.

- at man diskuterer, hvordan man i øvrigt kan identificere og modvirke ensomhed i studiemiljøet.
- at man på alle niveauer arbejder på at fremme en sund kultur blandt de studerende, hvor de kan være ambitiøse uden nødvendigvis at modarbejde hinanden.

## #6 Undervisningens organisering

Undervisningens meningsfulde organisering spiller en vigtig rolle for de studerendes faglige trivsel og oplevelse af at passe ind på et studie. Tre ud af fire studerende mener at vide, hvad der forventes af dem. Færre end to tredjedele vurderer, at læringsmålene for undervisningsforløbene er klart kommunikeret. Lidt over halvdelen af de studerende ved, hvad der forventes af det arbejde, der bedømmes til eksamen.

Under halvdelen af de studerende oplever, at de får tilstrækkelig feedback på deres faglige præstationer i løbet af semesteret og til eksamen, mens knap 70 procent oplever, at den feedback, de modtager, er med til at forbedre den måde de lærer på.

Analysegruppen anbefaler...

- at man diskuterer, hvorvidt man kan sikre, at læringsmål og bedømmelseskriterier ved eksamen ikke kun er klart formulerede i studieordningen, men også er klart kommunikeret til de studerende som en del af undervisningen.
- at man diskuterer, hvorvidt det – de ofte store årgange taget i betragtning – er muligt at give flere muligheder for feedback i løbet af semesteret og efter afsluttede prøver og eksamener.

## #7 Studietid og arbejdsbelastning

En gennemsnitlig studieuge (undervisning + forberedelse/læsegruppearbejde) for en studerende med normeret studiebelastning er 30,7 timer. Herudover kommer studenterforeningsarbejde, erhvervsarbejde og fritidsaktiviteter. Der er stor variation hovedområder og uddannelsesretninger imellem, ligesom der er meget stor variation mellem de studerende.

De studerende er blevet bedt om at tage stilling til, hvor mange ECTS-point de har planlagt at tage i semesteret. Størstedelen (83 procent) af de studerende sigter mod at gennemføre et fuldtidsstudie med 30 ECTS-point, fire procent planlægger at gennemføre mere end 30 ECTS-

point, og 13 procent planlægger at tage mindre end normeret studiebelastning.

Hver tredje studerende oplever at have stærke stress-symptomer i eksamensperioderne. Dette er på niveau med tallene fra 2011. Til gengæld er der noget, der tyder på, at oplevelsen af stærke stress-symptomer i hverdagen er steget på alle hovedområder. I 2011 angav 13 procent ofte eller næsten altid at have stærke stress-symptomer i dagligdagen, mens der i 2014 i gennemsnit er 17 procent, der oplever dette ofte eller næsten altid.

Analysegruppen anbefaler...

- at man lokalt diskuterer årsagerne til stress i de enkelte fagmiljøer og i den forbindelse overvejer, hvilke løsninger der kan findes for at modvirke stærke stresssymptomer til daglig så vel som i eksamensperioderne.
- at man diskuterer, hvorvidt det er muligt at motivere de studerende til at arbejde mere mellem timerne, fx ved a) at tilskynde til læsegruppearbejde, ved b) at hjælpe de studerende til at organisere deres forberedelsestid i kraft af fx arbejds spørgsmål og ugesedler og ved c) og at udbyde undervisning, der baserer sig på de studerendes forberedelse og aktive deltagelse.

## #8 Det digitale læringsmiljø

I takt med den hastige udvikling i digitale og sociale medier vokser behovet for, at også studie- og læringsmiljøet følger med udviklingen ved at udnytte disse nye mediers muligheder. Aarhus Universitet har gennem sin politik for Educational IT forpligtet sig til at implementere et fælles Learning Management System og støtte undervisere på alle niveauer i kompetenceudvikling, så de kan gentænke deres undervisning i relation til blended learning. Tallene i tabel 1.2 viser, at de studerende overvejende oplever, at de elektroniske læringsplatforme fungerer tilfredsstillende, hvad angår distribution af undervisningsmateriale og kommunikation fra underviser til studerende. Til gengæld oplever kun få, at der gøres brug af de elektroniske læringsplatformes potentialer til aktivering af de studerende gennem fx læringsstier, diskussionsfora, prøve- og feedbackapplikationer mv.

Analysegruppen anbefaler...

- at man diskuterer, hvorvidt man kan fremme de studerendes deltagelse i et digitalt læringsmiljø



som supplement til deres deltagelse i det fysiske læringsmiljø, fx ved at støtte underviserne i at anvende de eksisterende digitale læringsplatforme til at aktivere de studerende mellem undervisningstimerne.

### #9 Mobning, chikane og diskrimination

Aarhus Universitets studerende er stort set forskånet for problemer med mobning, diskrimination og chikane. Tallene for disse forhold er meget lave. Der er tilsyneladende sket et fald i antallet af udenlandske studerende, der oplever at blive diskrimineret, men disse tal og den ændring skal tolkes med stor varsomhed (se kapitel 8). Ser man på de åbne kommentarer fra udenlandske studerende oplever nogle udenlandske studerende stadig at blive forskelsbehandlet og har svært ved at finde sig til rette blandt de danske studerende – især udfordringer med en sproglig barriere nævnes flere gange.

Analysegruppen anbefaler...

- at man på studier med internationale studerende og på engelsksprogede programmer diskuterer, hvordan man støtter op om inklusionen af studerende med et andet modersmål end dansk for eksempel ved organisering af undervisning eller samarbejde mellem studerende uden for undervisningen.

### #10 Det fysiske studiemiljø

De studerende oplever overordnet set at være tilfredse med det fysiske studiemiljø, om end studerende fra alle fire hovedområder i kommentarerne efterlyser flere læsepladser og flere rum til gruppearbejde.

Analysegruppen anbefaler...

- at man tænker det fysiske studiemiljø sammen med det psykiske studiemiljø ved at overveje, hvordan man gennem de fysiske rammer kan understøtte studerendes læringsarbejde.
- at man overvejer, hvordan det inden for de givne rammer er muligt at give plads til læsegruppearbejde og øvrige studieaktiviteter.

## 2. DATAGRUNDLAG OG METODE

- 40 procent af de studerende svarede på spørgeskemaet, hvilket er den højeste svarprocent på et dansk universitet nogensinde, hvad angår studiemiljøundersøgelser.
- Undersøgelsen afrapporteres på alle relevante niveauer: Universitets-, fakultets- og uddannelsesniveau. Derudover er det muligt at rekvirere særkørsler og få adgang til de studerendes kommentarer.
- Målt på en række baggrundsparemetre såsom køn, alder, uddannelsestype og adgangsgivende karaktergennemsnit er der kun mindre afvigelser mellem stikprøve og population.

### Spørgeskemaet

Spørgeskemaet for SMU2014 baserer sig på tidligere års spørgeskemaer, men blev videreudviklet i efteråret 2013 og foråret 2014. Blandt andet blev skemaet suppleret med spørgsmål fra det finske LEARN-spørgeskema (Parpala & Lindblom-Ylänne 2012), og for at få en mere retvisende tidsangivelse blev de studerende bedt om at oplyse, hvor mange ECTS-point de havde tænkt sig at tage i dette semester. Skemaet har været forelagt og diskuteret i uddannelsesbåndet og universitetsledelsen, ligesom samtlige studieledere på universitetet er blevet inviteret til at kommentere på spørgeskemaet. Studenterrådet ved Aarhus Universitet

er også blevet inddraget i høringen, og skemaet har været testet på fire fokusgrupper, et for hvert hovedområde.

En del studerende ved Aarhus Universitet har flere indskrivninger, hvilket fx gælder studerende, der har et hovedfag og et side- eller suppleringsfag. For at være sikre på, hvilket studiemiljø de studerende vurderede, blev de studerende som det første i spørgeskemaet oplyst om deres primære indskrivning, og de studerende blev herefter bedt om at have dette i tankerne, når de efterfølgende besvarede skemaet.

### Data

#### Undersøgelsespopulationen

Undersøgelsen omfatter samtlige fuldtidsstuderende på Aarhus Universitet. Fra det studieadministrative system blev der trukket en liste, som bl.a. indeholdt oplysninger om de studerendes mailadresser, uddannelsesaktivitet, karaktergennemsnit og lignende studieadministrative oplysninger af relevans for dataindsamling og efterfølgende analyser. Disse lister blev bearbejdet for at sikre, at bl.a. mailadresserne stemte fuldstændig overens med de relevante domæner.

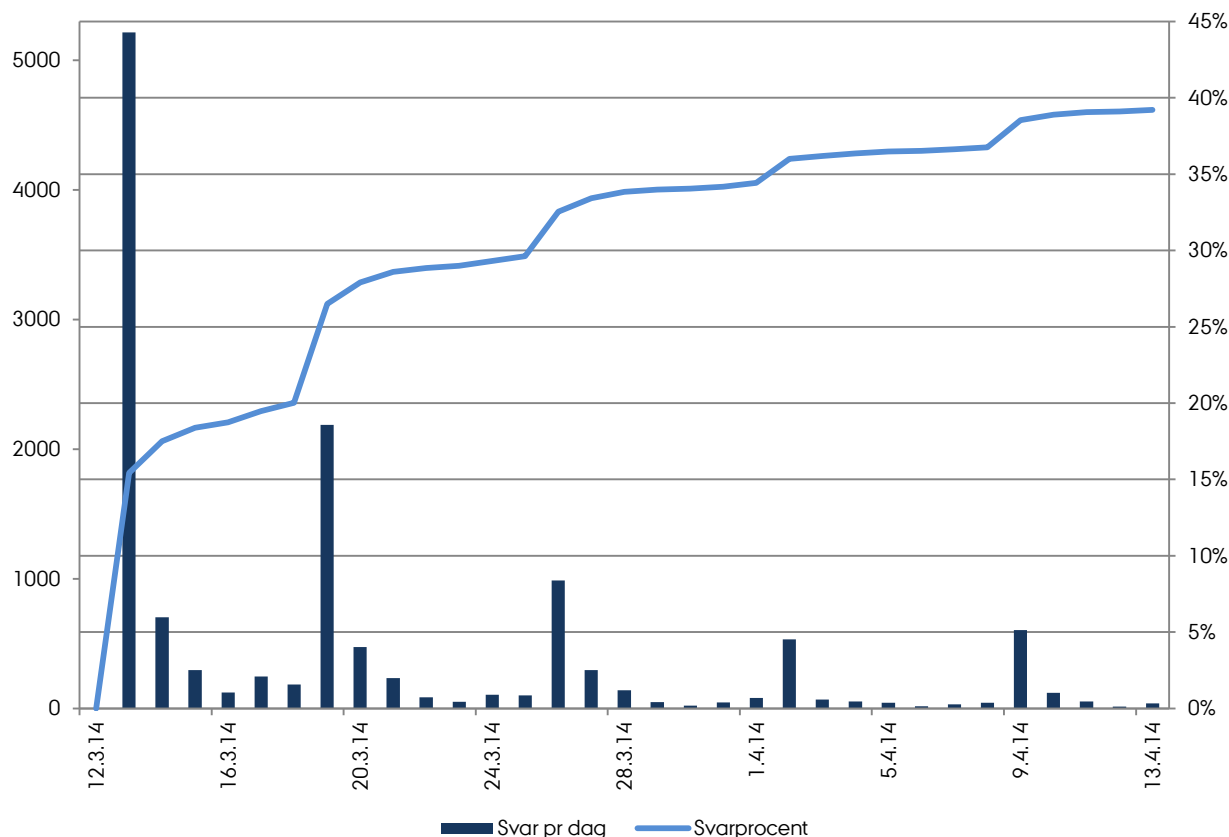
#### Dataindsamling

Dataindsamlingsperioden blev planlagt med henblik på at kortlægge en studiehverdag midt i semesteret og så

vidt muligt undgå ferie- eller eksamensperioder. Den 12. marts blev der udsendt en invitationsmail til 34.523 studerende med et link til et elektronisk spørgeskema. De studerende modtog i alt 4 påmindelser, og dataindsamlingen fortsatte indtil den 13. april 2014. Cirka 1.500 mail blev returneret (bounced) i hver udsendelsesrunde. Tretten studerende faldt fra i løbet af undersøgelsen.

Studieledere blev under indsamlingen orienteret om udviklingen i svarprocenten. For at højne opmærksomheden på undersøgelsen blev der udloddet præmier, og der blev ligeledes gjort brug af trykte og sociale medier. Figur 2.1 viser en graf over udviklingen i dataindsamlingen.

Figur 2.1. Udviklingen i svarprocent i indsamlingsperioden (marts-april 2014)



### Svarprocenter og repræsentativitet

13.254 studerende gennemførte hele spørgeskemaet, og yderligere 303 studerende havde besvaret så store dele af skemaet, at de blev inkluderet for at undgå dataspild. Dette giver et samlet antal besvarelser på 13.647 svarende til 40 procent af de 34.510 studerende, som udgjorde undersøgelsens population.

Om end 40 procent ikke er en høj svarprocent, er den dog højere end Aarhus Universitets studiemiljøundersøgelser i 2011 (37 procent) og 2007 (29 procent). Svarprocenten for studiemiljøundersøgelsen ved Aarhus Universitet er ligeledes højere end ved lignende undersøgelser på København Universitet i 2013 (28 procent), Syddansk Universitet i 2013 (22 procent) og Aalborg Universitet i 2011 (20 procent).

En nærmere analyse viste, at svarprocenten varierede på tværs af hovedområder: AR (37 procent), BSS (36 procent), HE (48 procent) og ST (46 procent). Yderligere viste en analyse, at svarprocenterne varierede kraftigt mellem de enkelte uddannelser (se uddannelsesrapporterne).

Endelig blev der foretaget en analyse af, i hvor høj grad de studerende, der besvarede spørgeskemaet (stikprøven), matchede hele gruppen af fuldtidsstuderende ved Aarhus Universitet (populationen). Tabel 2.1 viser de vigtigste resultater. Som det ses er bachelorstuderende en smule overrepræsenteret og kandidatstuderende en smule underrepræsenterede i stikprøven, om end ikke meget. Ligeledes er kvinder, yngre studerende, og studerende med et højere adgangsgivende karaktergennemsnit svagt overrepræsenterede i stikprøven.

Tabel 2.1. Sammenligning mellem stikprøve og population

		Stikprøve	Population
Hovedområde	AR	30%	33%
	BSS	34%	37%
	HE	14%	12%
	ST	22%	19%
Uddannelsestype	Bachelorudd.	52%	49%
	Kandidatudd.	40%	44%
	Diploming.udd.	7%	6%
	Prof.bach.udd.	1%	1%
Køn	Mand	43%	46%
	Kvinde	57%	54%
Statsborgerskab	Dansk	94%	92%
	International	6%	9%
Adgangsgivende karakter (7-trinsskala)		8,9	8,5
Alder (år)		24,8	25,8
N		13.647	34.510

## Metode

### Afreportering

Det er en vigtig del af Aarhus Universitets studiemiljøundersøgelsen at kunne tilbyde analyser på det niveau, der bedst muliggør handling. Derfor findes tallene afreporteret på flere niveauer. Denne rapport sigter på universitetet og de fire hovedområder. Derudover er der udarbejdet 4 rapporter for de mere end 100 enkelte uddannelser.

- 1 rapport på universitetsniveau (denne rapport)
- 4 rapporter på uddannelsesniveau (<http://www.au.dk/studiemiljo/rapporter-2014/>)
- Særkørsler ved henvendelse til analysegruppen (så længe anonymiteten ikke kompromiteres)
- Udlevering af åbne kommentarer til studienævn (hvis der er givet tilladelse fra studerende)

Derudover vil det som ved de tidligere studiemiljøundersøgelser være muligt at bestille særlige analyser, de såkaldte særkørsler. Disse analyser er betinget af, at anonymiteten ikke kompromiteres, hvilket fx vil sige, at der ikke foretages analyser på grupper med færre end 10 studerende. For spørgsmål om chikane og diskriminering er grænsen 25 studerende.

Som noget nyt blev de studerende bedt om at tilkendegive, om deres kommentarer til spørgeskemaets to åbne spørgsmål måtte gives videre til studienævn. Derfor er det muligt for universitetets studienævn om at søge adgang til kommentarerne, forudsat at de studerende har givet lov.

### Kvantitative analyser

De fleste analyser i denne rapport er deskriptive frekvensanalyser. Selv om de fleste spørgsmål skulle besvares på fempunkts Likert-skalaer, har det for overskuelighedens skyld været nødvendigt – sådan som det er almindelig praksis i afreportering af survey-data – at samle nogle af svarkategorierne. For eksempel er der for mange af spørgsmålene rapporteret den andel af de studerende, som har erklæret sig 'helt enig' eller 'overvejende enig' i et bestemt udsagn. De resterende har til gengæld erklæret sig 'helt uenig', 'overvejende uenig' eller 'hverken enig eller uenig'. For hver tabel fremgår det af noteteksten, hvad andelen dækker over, og hvad den resterende andel op til 100 procent dækker over.

En særlig udfordring er manglende svar eller studerende, som har svaret ved ikke/ikke relevant. Da langt de

flESTE analyser er rent deskriptive, er der ikke gjort noget for at erstatte manglende svar med stikprøvens gennemsnit eller anden estimering. Manglende svar forbliver derfor manglende svar og er som hovedregel ikke medtaget i analyserne. De manglende svar indgår altså ikke i beregningen af procentfordeling på de øvrige (valide) svarkategorier. Hvis for eksempel 47 procent har erklæret sig enige i et udsagn, 47 procent har erklæret sig uenige, og 6 procent ikke har angivet noget svar eller angivet, at det ikke er muligt for dem at besvare spørgsmålet, vil den endelige analyse vise, at af de studerende, der har afgivet et validt svar, er 50 procent enige.

Dette analytiske greb kan være problematisk i de situationer, hvor andelen af manglende svar må betegnes som stort. Derfor vil der ved afrapportering af spørgsmål med mere end 10 procent manglende svar blive gjort eksplicit opmærksom på dette i note-teksten.

### Sammenligning af tal fra 2011 og 2014

En del af spørgsmålene i Studiemiljø2014 er identiske med undersøgelsen for 2011 og undersøgelsen i 2007, og dermed er der en unik mulighed for at undersøge udviklingen i studiemiljøet. Tidssammenligninger for en række centrale spørgsmål er vist i tabellerne i denne rapport og er markeret med (SMU2011).

Her skal det dog bemærkes, at der (som ved alle tidssammenligninger) er fare for at overtolke udviklingen på grund af følgende fejlkilder: For det første kan der være tale om tilfældige udsving. Dette er dog mindre sandsynligt i en undersøgelse, hvor antallet af besvarelser er mange tusinde. For det andet kan selve sammenligningen af studenterpopulationen have ændret sig, hvilket den har. Ved den faglige udviklingsproces er Idræt flyttet fra Science and Technology til Health, og Ingeniørhøjskolen i Aarhus (IHA) er fusioneret med universitet, hvorfor studenterpopulationen på de to hovedområder har ændret sig. Især for Science and Technology er denne forskel betragtelig, hvilket man kan se af fx opgørelserne af tid brugt på undervisning.

I forlængelse heraf skal det siges, at der kun må sammenlignes spørgsmål, hvor svarkategorier og spørgsmålsformulering er identiske. I 2011 foretog Analyse-

gruppen af hensyn til sammenlignelighed kun få revideringer i det omfang, det blev vurderet absolut nødvendigt. I 2014 har det været prioriteret at kvalitetssikre spørgeskemaet ved bl.a. brug af fokusgrupper. Det har betydet, at en del spørgsmålsformuleringer har ændret sig. Selv små ændringer i spørgsmålsformuleringen kan have stor betydning for forståelsen af spørgsmålet, hvorfor sammenligninger mellem år skal foretages varsomt.

I de studerendes angivelse af deres tidsforbrug har Analysegruppen foretaget ændringer i denne undersøgelse. Til forskel fra de forrige er de studerende blevet bedt om at angive, hvor mange ECTS-point de har planlagt at tage i det indeværende semester. Det betyder, at man i udregningen af arbejdstid kan tage højde for, hvorvidt de studerende på forhånd har planlagt at følge fag svarende til et fuldtidsstudie. Det giver mere valide tal, men det betyder også, at tallene fra 2014 ikke umiddelbart kan sammenlignes med tallene fra 2011, da det må forventes at tallene for studieaktivitet i sig selv vil stige ved en sådan korrektion.

### Bearbejdning af åbne kommentarer

De studerende havde mulighed for at skrive uddybende kommentarer to gange i løbet af skemaet. 5.901 studerende gjorde brug af denne mulighed, og det samlede datamateriale blev på 620 sider. Kommentarerne blev kodet i programmet Nvivo10 ved hjælp af 12 prædefinerede koder. Disse koder følger i det store hele de temaer, der ligger til grund for kapitelstrukturen i denne rapport. Kommentarerne er inddraget i rapporten i det omfang, de belyser tallene. Det er søgt at belyse variationen i kommentarerne ligesom analysegruppen har udvalgt citater og temaer, der er repræsentative for kommentarerne i deres helhed. Det vil sige, at en problematik eller et tema skal optræde flere gange og på tværs af hovedområder for at blive behandlet i rapporten.

De studerende blev bedt om at angive, om deres kommentarer måtte gives videre til studienævnet. I alt 3.739 ud af 5.901 studerende, der havde skrevet kommentarer, gav deres accept. Disse kommentarer er således tilgængelige for de studienævn, som måtte ønske indsigt i kommentarerne.

### 3. FAGLIG TRIVSEL OG DENS FORUDSÆTNINGER

- Forskning i videregående uddannelser peger på, at uddannelse i høj grad handler om at blive en del af et fagligt og socialt fællesskab.
- En analyse viser, at trivsel og faglig integration på Aarhus Universitet er meget tæt forbundet og kan siges at dække over en samlet faktor, som vi i denne undersøgelse har betegnet faglig trivsel.
- De vigtigste prædiktorer for faglig trivsel er 1) et studiemiljø, der støtter op om fagligt såvel som socialt samvær, 2) god kontakt til medstuderende og 3) undervisningens organisering (graden af alignment).

Målet for studiemiljøundersøgelserne i 2007 og 2011 har været at undersøge de studerendes trivsel, og hvilke faktorer der kan forklare variation i trivsel. Begge tidligere undersøgelser viste, at faglig integration havde den største betydning for studerendes trivsel, og at faglig integration forklarede en meget stor del af variationen heri. Dette indikerede, at faglig integration og trivsel er nært forbundne, når man taler om studiemiljø og trivsel i en universitetssammenhæng. Derfor har vi i denne undersøgelse sat os for at undersøge om man kan forstå trivsel på universitetet som bestående af både tilfreds-

hed og tilfashed og oplevelsen af at høre til i et fagligt fællesskab og udvikle en faglig identitet. Denne undersøgelse er foretaget empirisk så vel som teoretisk. Teoretisk er det undersøgt ved at studere litteraturen omkring studerendes integration og indføring i faglige akademiske fællesskaber. Empirisk er materialet undersøgt statistisk for at se, hvordan de studerendes svar grupperer og fordeler sig. Der er i lighed med tidligere år gennemført en faktoranalyse så vel som regressionsanalyser på datamaterialet. Resultaterne af disse vil også blive præsenteret i dette kapitel.

#### Uddannelse som indføring i et fagligt fællesskab

At gennemføre en videregående uddannelse handler ikke alene om at tilegne sig den nødvendige faglige viden og evne til at håndtere fagets teorier, empiri og metoder. At blive kandidat handler i høj grad også om at blive socialiseret, dvs. at komme til at forstå et fags ontologiske udgangspunkt, selvforståelse og faglige og videnskabelige normer. Uddannelse er således en vej ind i et fagligt fællesskab, hvor man tilegner sig en særlig måde at forstå verden på (Smeyers & Burbules 2006), og studiemiljøet er en vigtig ramme om dette. Faglige fællesskaber (communities of practice) er fællesskaber, hvor en bestemt type adfærd og en bestemt type viden er legitim og brugbar (Lave & Wenger 1991). Hvad det kommer an på i det faglige fællesskab, kan være mere eller mindre gennemskueligt og transparent i form af for eksempel læringsmål, eksamenskrav og i organiseringen af undervisning.

Et finsk studie viste, at studerendes evne til at tilegne sig faglige såvel som sociale normer inden for faget og disciplinen havde stor betydning for de studerendes velbefindende på uddannelsen. At kunne aflæse normer og regler for passende adfærd var afgørende for at blive accepteret af medstuderende og undervisere i det faglige fællesskab. Fordi de studerende tilbragte forholdsvis lidt tid sammen med underviserne sammenlignet med hvor meget tid de brugte sammen, spillede de sociale relationer mellem studerende en stor rolle for trivslen i de faglige miljøer (Ylijoki 2000). Set i dette perspektiv er fokus på faglig integration og socialisering ind i faglige fællesskaber afgørende for trivsel og et kerneelement i et godt studiemiljø.

## Centrale dimensioner i SMU2014

Vi har foretaget en faktoranalyse med henblik på at afdække, hvordan spørgsmålene i undersøgelsen grupperer sig for at finde ud af, hvad der er de vigtigste underliggende dimensioner i studiemiljøet. Se hele

faktoranalysen i appendiks B. Tabellen viser dimensionerne, en beskrivelse af indholdet og eksempler på spørgsmål der indgår i dimensionen.

Tabel 3.1 Centrale dimensioner i SMU2014

Dimension	Beskrivelse	Eksempel på spørgsmål
Faglig trivsel	Dækker over de studerendes tilfredshed, tilfashed og integration i det faglige miljø.	<i>"Jeg er overordnet set tilfreds med mit studie"</i> <i>"Studiet har bidraget til, at jeg føler mig som en del af et fagligt fællesskab"</i>
Feedback	Dimensionen dækker over feedback, som de studerende modtager i løbet af semesteret og i forbindelse med eksamen.	<i>"Den feedback, jeg får på mine arbejdsopgaver gør det tydeligt, hvad jeg ikke helt har forstået"</i> <i>"Jeg modtager tilstrækkelig feedback på mine faglige bidrag i løbet af semesteret"</i>
Akademisk self-efficacy	Dimensionen afdækker studerendes følelse af tiltro til egne akademisk evner.	<i>"Jeg er sikker på, at jeg kan tilegne mig de færdigheder, der kræves inden for mit fag"</i> <i>"Jeg forventer, at jeg vil klare mig godt på mit studie"</i>
Plads til studiearbejde	Dimensionen afdækker de studerendes oplevelse af, om der er plads til studiearbejde alene eller med læsegruppe.	<i>"Når jeg har brug for en læseplads, kan jeg finde en"</i>
Kontakt med undervisere	Dimensionen afdækker studerendes oplevelse af mødet med underviserne. Det handler om underviserens interesse og imødekommenhed, og om underviserne er fysisk til stede i studiemiljøet.	<i>"På mit uddannelsessted ser man ofte underviserne uden for undervisningen"</i> <i>"De fleste undervisere er nemme at opnå personlig kontakt til"</i>
Læsegruppearbejde	Dimensionen dækker over studerendes læsegruppearbejde til daglig og i eksamensperioder	<i>"Er du en del af en læsegruppe, eller har du en læsemakker uden for eksamensperioder?"</i>
Alignment i undervisningen	Alignment omhandler læringsmål og undervisningsformer og disses sammenhæng med eksamensformer og eksamenskrav. Derudover indeholder dimensionen de studerendes oplevelse af sammenhæng mellem det, de skal lære, og det, de undervises i.	<i>"Læringsmålene for de enkelte undervisningsforløb er klart formulerede og klart kommunikerede"</i> <i>"Jeg er klar over, hvad jeg forventes at lære i fagene"</i>
Mulighed for at møde medstuderende	Dimensionen viser de studerendes oplevelse af studiemiljøets muligheder for at møde medstuderende. Det drejer sig både om organisatoriske og fysiske forudsætninger for samvær.	<i>"Der er god mulighed for social kontakt med mine medstuderende"</i> <i>"Jeg er tilfreds med udbuddet af faglige arrangementer"</i>
Imødekommende medstuderende	Dimensionen afdækker de studerendes oplevelse af deres medstuderendes imødekommenhed, både hvad angår samarbejde og socialt samvær.	<i>"Jeg har det generelt godt med at arbejde sammen med andre studerende"</i> <i>"De andre studerende er generelt imødekommende"</i>

Udover disse områder er der spurgt ind til en række andre ting, fx mobning, diskrimination og chikane. Der er ligeledes spurgt til de studerendes tidsforbrug og om de prioriterer at deltage i sociale og faglige arrangementer.

### Regressionsanalyse – hvad forklarer faglig trivsel?

Analysedesignet til undersøgelsen lægger som tidligere år op til ikke kun at kortlægge trivslen blandt universitetets studerende men også at undersøge, hvad der forklarer trivsel. På baggrund af de præsenterede dimensioner er der foretaget en regressionsanalyse af, hvad der forklarer faglig trivsel. Den samlede regressionsanalyse kan ses i appendiks C.

I den nedenstående Figur 3.1 er de tre vigtigste faktorer for faglig trivsel illustreret. Sigtet med analysen er, at man i de enkelte fagmiljøer og mere overordnet på hovedområde- og universitetsniveau kan rette fokus mod de elementer, der styrker studiemiljøet, og afhjælpe de problemer, der modarbejder trivsel.

Figuren viser, at den faglige trivsel består af den faglige identitet og følelsen af at være en del af et fagligt fællesskab samt studerendes oplevelse af at være tilpasse, tilfredse og kunne anbefale deres studie til andre.

Den faglige trivsel påvirkes for det første af *muligheden for at møde medstuderende*, hvilket blandt andet vil sige ...

- at der er et passende udbud af faglige og sociale arrangementer,
- at der i øvrigt er gode muligheder for at møde ens medstuderende, og
- at der rent fysisk er plads til at og steder, hvor studerende kan mødes uden for undervisningstiden.

Det er ligeledes vigtigt, at der er en *sund kultur* blandt de studerende, hvilket vil sige ...

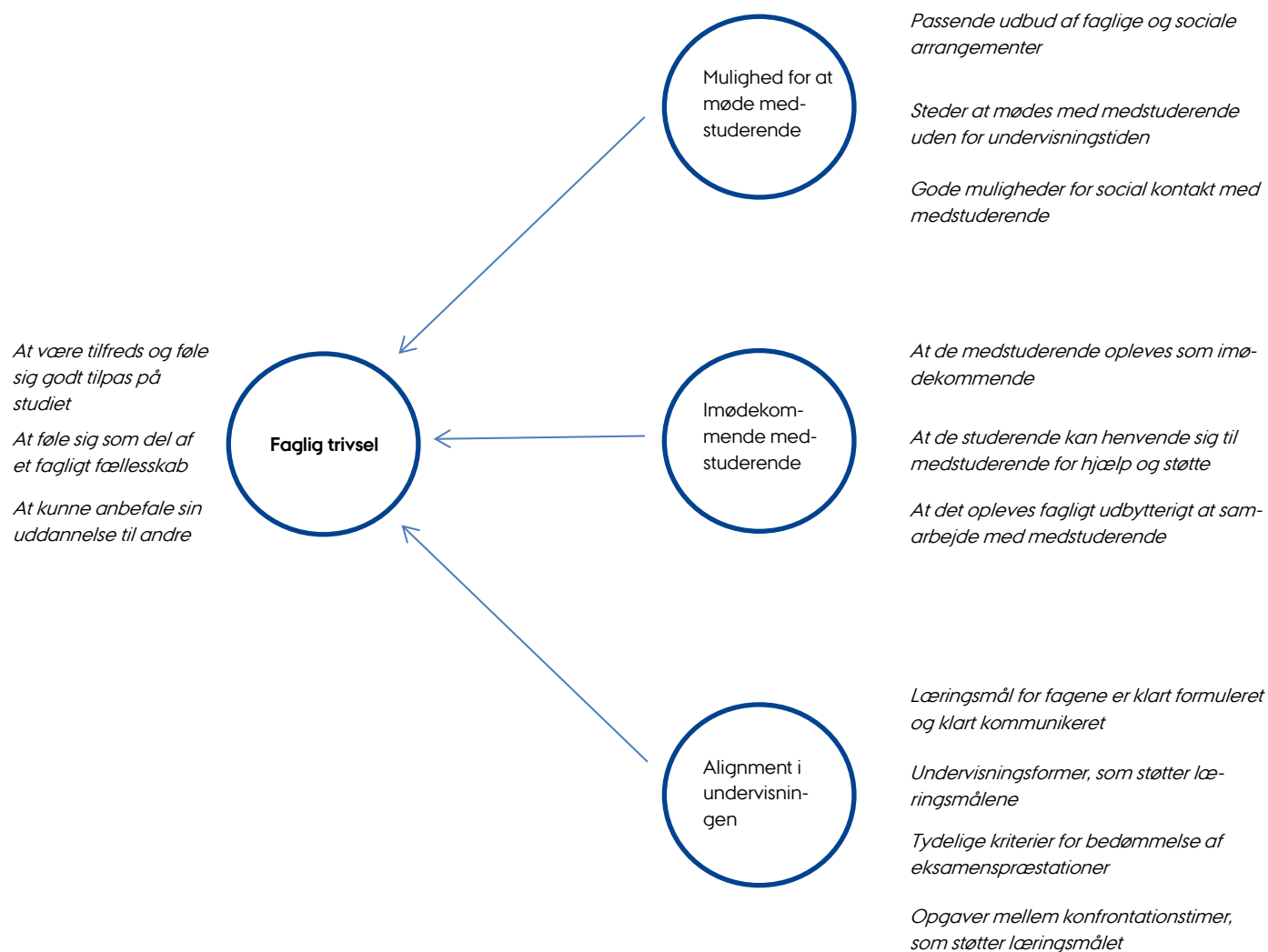
- at de studerende oplever hinanden som imødekommende,
- at samarbejdet mellem de studerende vurderes at være lærerigt,
- og at de studerende føler sig så trygge ved hinanden, at de trygt kan henvende sig til hinanden for hjælp og støtte, hvis dette skulle blive nødvendigt.

Endelig er måden hvorpå undervisningen er organiseret vigtig for de studerendes faglige trivsel. Således er det vigtigt, at de studerende oplever *alignment i undervisningen*, hvilket blandt andet vil sige ...

- at læringsmålene for fagene er klart formuleret og klart kommunikeret,
- at det er klart for de studerende, hvilke bedømmelseskriterier deres faglige præstationer bliver bedømt ud fra til eksamen,
- at undervisningsformerne understøtter læringsmålene, og
- at der mellem konfrontationstimerne er opgaver, der understøtter de studerendes læringsarbejde frem mod læringsmålene.



Figur 3.1 De vigtigste forudsætninger for faglig trivsel



Note: Baseret på de statistiske resultater i appendiks B og C

## 4. FAGLIG TRIVSEL PÅ AARHUS UNIVERSITET

- De fleste studerende føler sig godt tilpas, er tilfredse og kan anbefale deres uddannelse på Aarhus Universitet til andre.
- Der er meget lille forskel i niveauet af trivsel blandt forskellige studentegrupper.
- Tre ud af fire studerende føler sig som en del af et fagligt fællesskab og føler, at deres uddannelse er en vigtig del af deres identitet.

Faglig trivsel består som beskrevet i foregående kapitel i forhold vedrørende tilpashed i og tilfredshed med uddannelsen. Derudover indeholder faglig trivsel spørgsmål for, om den studerende føler sig som en del af et fagligt fællesskab og om studiet er blevet en vigtig del af den studerendes identitet. Dette kapitel afrappor-

terer tallene for Aarhus Universitet samlet og på tværs af hovedområderne. De studerende er også blevet spurgt om, hvorvidt de kan anbefale deres uddannelse til andre. Dette er et nyt spørgsmål, der også afrapporterer i dette kapitel.

### Trivsel på de enkelte hovedområder

Den nedenstående Tabel 4.1 viser svarfordelingen på tre spørgsmål vedrørende trivsel. Langt de fleste studerende på Aarhus Universitet, 88 procent, føler sig rigtig godt tilpas på deres studie. Tallet er højest på Health hvor 92 procent har svaret helt eller overvejende enig til

spørgsmålet. På Science and Technology gælder det for 90 procent af de studerende, mens det er lidt færre på Arts og Business and Social Sciences, hvor henholdsvis 86 og 87 procent erklærer sig enige.

Tabel 4.1. Følelse af tilpashed, tilfredshed og villighed til at anbefale studiet.

	AU	AR	BSS	HE	ST
Jeg føler mig generelt rigtig godt tilpas på mit studie.	88%	86%	87%	92%	90%
Jeg føler mig generelt rigtig godt tilpas på mit studie. (SMU2011)	(86%)	(84%)	(86%)	(90%)	(89%)
Jeg er overordnet set tilfreds med mit studie. <sup>a</sup>	87%	85%	85%	92%	88%
Jeg kan anbefale min uddannelse på Aarhus Universitet til andre.	85%	84%	83%	91%	88%

Note: Tallene viser den andel, som har erklæret sig helt enig eller overvejende enig i udsagnet. Resten har svaret hverken/eller, overvejende uenig, eller helt uenig. Beregningen inkluderer ikke dem, der har svaret ved ikke/ikke relevant. a) Svarkategorierne for dette spørgsmål er ændret siden 2011, og derfor er 2011-tallene ikke angivet, da en sammenligning må frarådes.

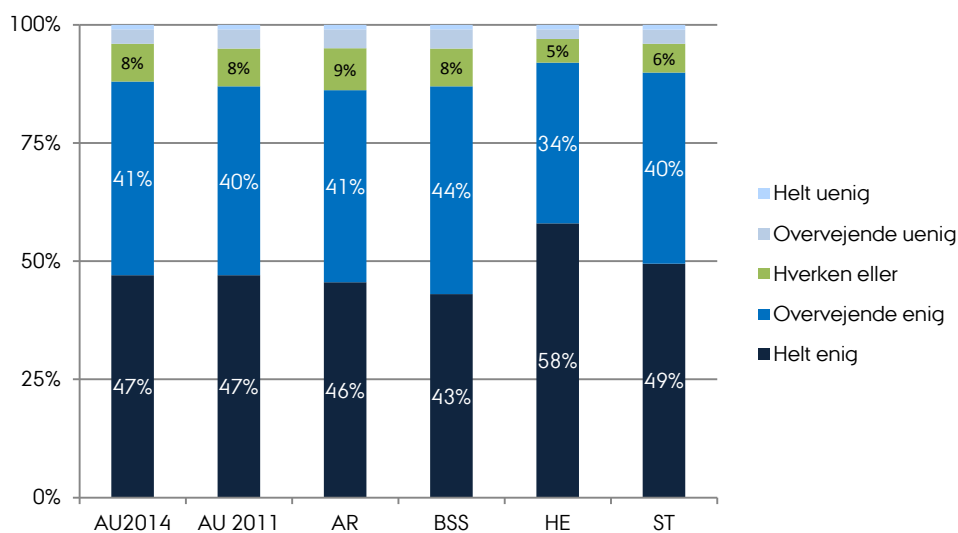
Afslutningsvis er de studerende stillet over for udsagnet "Jeg er overordnet set tilfreds med mit studie." Det gælder for 87 procent af universitetets studerende. Det for 92 procent på Health, 88 procent på Science and Technology og 85 procent for både Business and Social Sciences og Arts.

Ligesom flertallet af studerende er tilpas og tilfreds med deres studie, så er det også flertallet, der kan anbefale deres uddannelse på Aarhus Universitet til andre. Hele

91 procent på Health er helt eller overvejende enige i, at de kan anbefale deres uddannelse til andre, mens det er 88, 84 og 83 procent på henholdsvis Science, Arts og Business and Social Sciences.

Figur 4.1 viser spørgsmålet om tilpashed fordelt på hovedområde og med mulighed for at se fordelingen på de enkelte svarkategorier. Her kan man se, at der alle steder er over 40 procent, der er helt enige i udsagnet. På Health er det 58 procent.

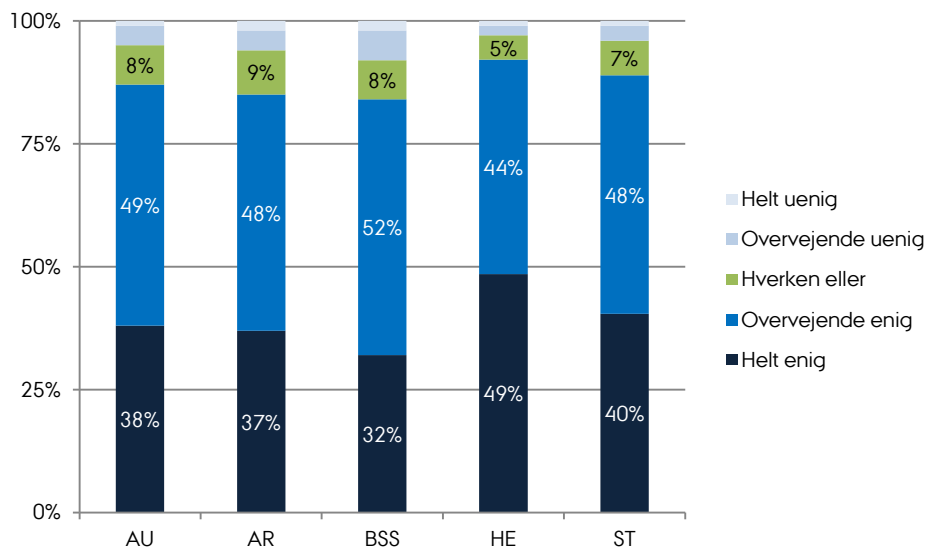
Figur 4.1. "Jeg føler mig generelt rigtig godt tilpas på mit studie."



Figur 4.2 angiver som vist i Tabel 4.1., at langt de fleste studerende er tilfredse med deres studie. Dertil viser figuren hvordan svarene fordeler sig på de enkelte svarkategorier. Her kan man se, at der er variationer

hovedområderne imellem. På Health er der 49 procent der er helt enige i udsagnet, mens dette tal er 32 på BSS. På BSS er 52 procent overvejende enige i, at de er tilfredse.

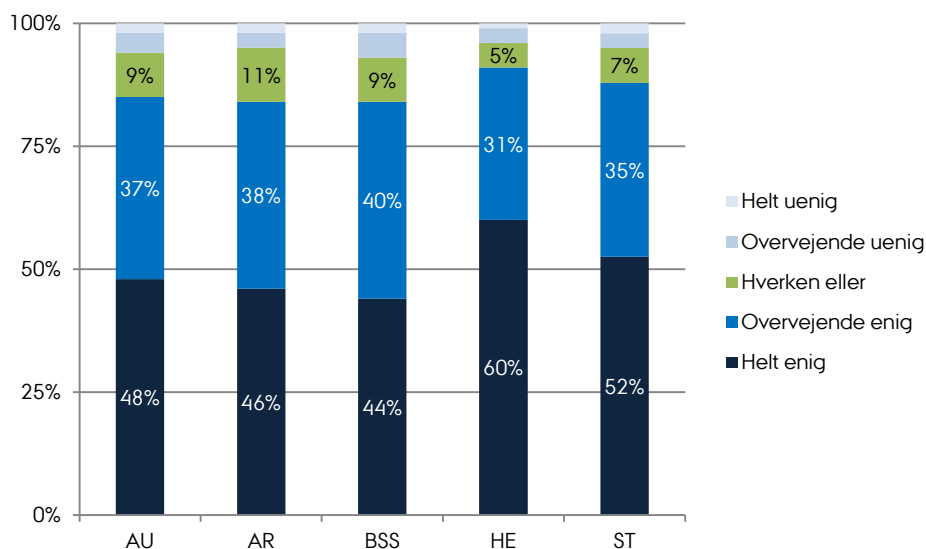
Figur 4.2. "Jeg er overordnet set tilfreds med mit studie."



Af nedenstående Figur 4.3 kan man se, hvordan de studerendes svar fordeler sig på spørgsmålet om, hvorvidt de kan anbefale deres uddannelse på Aarhus Universitet til andre. Størstedelen af de studerende vil anbefale deres uddannelse, og hele 60 procent af de

studerende på Health erklærer sig helt enige. Dette tal er 52 procent på ST. På Arts er det 46, mens det er 44 procent på BSS, der er helt enige i, at de kan anbefale deres uddannelse.

Figur 4.3. "Jeg kan anbefale min uddannelse på Aarhus Universitet til andre."



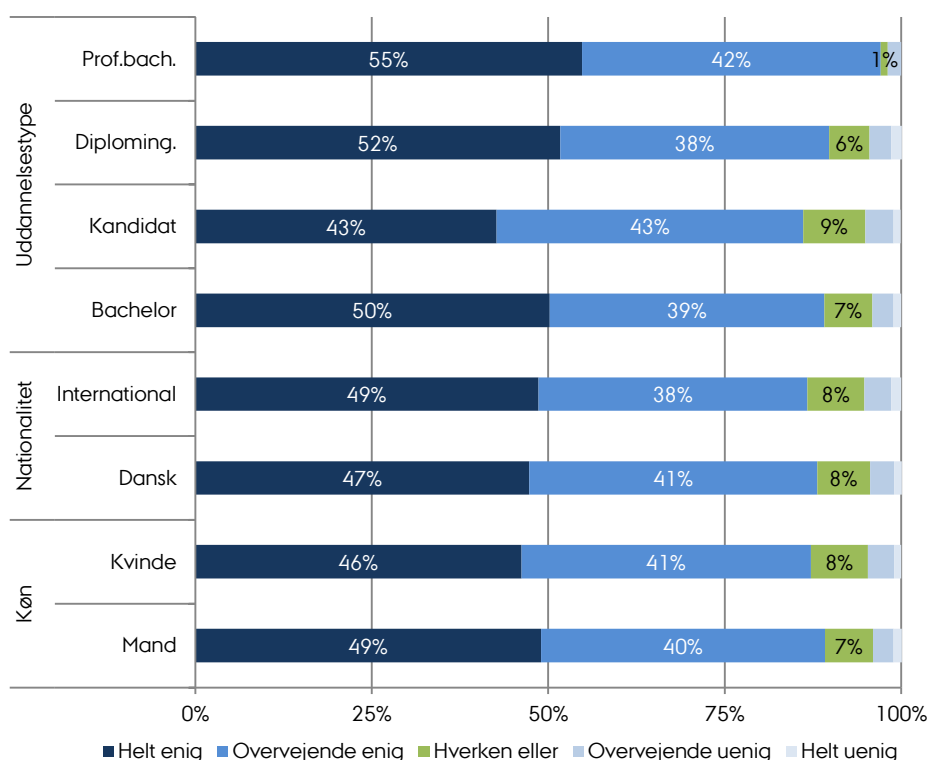
## Trivsel på tværs af studentergrupper

Figur 4.4 viser tallene for tilpashed fordelt på svarkategorier og opdelt i en række forskellige studentergrupper. Overordnet set er der meget små variationer mellem studentergrupper, og som det blev vist i kapitlets første tabel er trivslen overordnet høj.

Af figuren kan man se, at professionsbachelorerne er den uddannelsesstype, der er mest tilpas på deres studie. Her erklærer 55 procent sig helt enige i, at de er

godt tilpas og 42 procent er overvejende enige. Til sammenligning er der lidt færre kandidatstuderende, der er enige. Her er 43 procent helt enige og tilsvarende er 43 procent overvejende enige. Det samlede tal er dog stadig højt. Disse resultater er sammenlignelige med tidligere år, hvor det ligeledes har vist sig, at kandidatstuderende i lidt mindre grad end bachelorstuderende er tilpas på deres studie.

Figur 4.4. "Jeg føler mig generelt rigtig godt tilpas på mit studie" fordelt på studentergrupper.



Ser man på de danske og internationale studerende, er der kun begrænset forskel mellem grupperne. Lidt flere internationale studerende erklærer sig helt enige i, at de er godt tilpas på deres studie, mens lidt flere danske studerende er overvejende enige.

Lidt flere mænd end kvinder er helt enige i, at de er tilpas på studiet. Knap 50 procent af mændene er helt enige mens 46 procent af kvinderne er. Fyrrer procent af mændene er overvejende enige, mens det gælder 41 procent af kvinderne.

Tabel 4.2 viser de spørgsmål, der omhandler faglig integration fordelt på hovedområde. Spørgsmålet om fagligt fællesskab har været centralt i undersøgelserne i 2007 og 2011. Af tallene for 2014 kan man se, at lidt mere end tre fjerdedele af de studerende er enige i, at deres studie bidrager til, at de føler sig som en del af et fagligt fællesskab. På Health er det 85 procent, der er enige i, at de føler sig som en del af et fagligt fællesskab. Det er 80 procent på ST og 73 procent på Arts og BSS. Sammenligner man med tallene fra 2011 kan man se, at de overordnet set er uforandrede.

Tabel 4.2. Faglig trivsel i form af indlemmelse i det faglige fællesskab.

	AU	AR	BSS	HE	ST
Studiet har bidraget til, at jeg føler mig som del af et fagligt fællesskab.	76%	73%	73%	85%	80%
Studiet har bidraget til, at jeg føler mig som del af et fagligt fællesskab. (SMU2011)	(75%)	(73%)	(72%)	(90%)	(77%)
Mit fag er en vigtig del af min identitet.	77%	77%	73%	89%	78%

Note: Tallene viser den andel, som har erklæret sig helt enig eller overvejende enig i udsagnet. Resten har svaret hverken/eller, overvejende uenig, eller helt uenig. Beregningen inkluderer ikke dem, der har svaret ved ikke/ikke relevant.

Som noget nyt er de studerende i undersøgelsen i år blevet spurgt, om deres fag er en vigtig del af deres identitet. Overordnet set finder 77 procent, at deres fag er en vigtig del af deres identitet. Det dækker over nogle betragtelige forskelle, hvor 89 procent af de studerende fra Health er enige i dette udsagn. Færrest er enige på BSS, hvor det dog stadig er 73 procent, der oplever, at deres fag er en vigtig del af deres identitet.

Når trivsel som her forstås som faglig selvforståelse og velbefindende, bliver studiemiljøet i bred forstand afgørende for, om man som studerende føler sig som en del

af universitetet og oplever følelsen af at høre til. En studerende fra Arts beskriver i de kvalitative kommentarer oplevelsen af ikke at føle sig som studerende, fordi vedkommende ikke oplever, at der er undervisningstimer nok til at nå alt det, man skal lære.

*"Jeg føler til tider ikke, vi har tid nok til at komme dybt nok ned i det, vi skal lære ifølge studieordningen, og til at vi rent faktisk kan det, der forventes af os efter et undervisningsforløb. Man føler sig ikke særligt som studerende, når man kun har 6 undervisningstimer om ugen!"* (Studerende, AR).

## 5. DET SOCIALE LIV PÅ STUDIET

- Flertallet af studerende på Aarhus Universitet er tilfredse med udbuddet af faglige og sociale arrangementer. Cirka halvdelen prioriterer at deltage i arrangementerne.
- Mere end halvdelen af de studerende indgår i en læsegruppe til dagligt, og dette tal stiger i eksamensperioderne.
- Over 10 procent af de studerende føler sig ensomme i dagligdagen på deres studie.

Regressionsanalysen (se kapitel 3 eller appendiks C) viste, at muligheden for kontakt til medstuderende og imødekomende medstuderende er de to faktorer, der forklarer mest variation i faglig trivsel. Et velfungerende studiemiljø er altså i høj grad afhængig af relationen de studerende imellem og de rammer, denne relation udspiller sig inden for. Dette kapitel beskriver de studerendes samarbejde og samvær med deres medstuderende – både i læsegrupper og i øvrigt. Derudover er der i år spurgt ikke kun til udbuddet af sociale og faglige arrangementer, men også om de studerende prioriterer at deltage i de udbudte arrangementer. Kapitlet beskriver derudover, i hvilket omfang de studerende oplever at være ensomme i deres dagligdag på studiet.

Tabel 5.1 viser de studerendes vurdering af udbuddet af faglige og sociale arrangementer, og om de prioriterer at deltage i de udbudte arrangementer. Knap tre fjerdedele af de studerende er tilfredse med udbuddet af de faglige arrangementer. Flest på Health og færrest på Science and Technology. Adspurgt, hvorvidt de prioriterer at deltage i de faglige arrangementer, erklærer lidt over halvdelen af de studerende sig enige. På BSS prioriterer 46 procent at deltage, mens det samme tal for ST er 50 procent. På Arts prioriterer 56 procent at deltage, og på Health er det 65 procent.

Tabel 5.1. De studerendes vurdering af udbuddet af faglige og sociale arrangementer.

	AU	AR	BSS	HE	ST
Jeg er tilfreds med udbuddet af faglige arrangementer.	74%	73%	74%	83%	71%
Jeg prioriterer at deltage i de faglige arrangementer.	53%	56%	46%	65%	50%
Jeg er tilfreds med udbuddet af sociale arrangementer.	70%	61%	72%	79%	73%
Jeg prioriterer at deltage i de sociale arrangementer.	56%	55%	52%	66%	55%
Der er god mulighed for social kontakt med mine medstuderende.	76%	70%	74%	85%	82%

Note: Tallene viser den andel, som har erklæret sig helt enig eller overvejende enig i udsagnet. Resten har svaret hverken/eller, overvejende uenig, eller helt uenig. Beregningen inkluderer ikke dem, der har svaret ved ikke/ikke relevant.

Syv ud af ti studerende er tilfredse med udbuddet af sociale arrangementer. Det dækker over en variation på hovedområderne, hvor 61 procent er tilfredse på AR, 72 procent på BSS, 73 procent på ST og 79 procent på HE. Seksoghalvtreds procent prioriterer at deltage i de sociale arrangementer overordnet set. Lidt flere på Health end på de øvrige hovedområder. De fleste studerende oplever, at der er god mulighed for social kontakt med deres medstuderende. På Aarhus Universitet i sin helhed er det 76 procent, der erklærer sig enige i, at det er tilfældet. På AR og BSS er det henholdsvis 70 og 74 procent, der oplever, at der er god mulighed for social kontakt til medstuderende, mens det er henholdsvis 82 og 85 procent på ST og HE.

Langt de fleste studerende er altså tilfredse med udbuddet af sociale arrangementer. Ser man på de kvalitative kommentarer, tegner der sig et billede af, at nogle studerende efterspørger sociale arrangementer, der ikke involverer alkohol. De studerende skriver:

*"Da jeg ikke drikker alkohol, føler jeg ofte, at jeg ikke passer ind i de sociale arrangementer og egentlig ikke gider bruge tid på at kigge på fulde mennesker. Jeg ville være glad for flere studiefaglige/sociale arrangementer"* (Studerende, AR)

*"På det sociale niveau mangler der sociale tilbud, som ikke involverer fest og druk. Afslappet snak og diskussion sat ind i nogle rammer, der lægger op til dette, kunne være fedt - især hvis det i forbindelse med et sådant arrangement kunne lade sig gøre at mødes med studerende fra vidt forskellige uddannelser."* (Studerende, ST)

Denne tendens genfindes på tværs af de fire hovedområder, og der er flere studerende, der kommenterer, at det kan være svært at passe ind socialt, hvis man ikke ligner den typiske universitetsstuderende. Det kan være studerende, der er ældre eller har børn. Nogle af disse efterlyser andre typer sociale arrangementer.

I Tabel 5.2 ses, hvordan studerende oplever mødet med de medstuderende fordelt på hovedområde. En meget stor del af de studerende (88 procent) oplever, at de andre studerende generelt er imødekommende. På AR, ST og HE er det lige omkring 90 procent, der finder, at det er tilfældet, mens det er lidt lavere på BSS, hvor 85 procent oplever, at de andre studerende er imødekommende.

Tabel 5.2. Mødet med de medstuderende.

	AU	AR	BSS	HE	ST
De andre studerende er generelt imødekommende.	88%	89%	85%	91%	91%
De andre studerende er generelt imødekommende. (SMU2011)	(86%)	(88%)	(82%)	(90%)	(91%)
Jeg kan få hjælp og støtte fra mine medstuderende, når jeg har brug for det.	85%	84%	81%	87%	89%
Det fremmer min forståelse at tale med andre studerende.	93%	93%	90%	94%	94%
Jeg har det generelt godt med at arbejde sammen med andre studerende.	86%	85%	85%	89%	88%

Note: Tallene viser den andel, som har erklæret sig helt enig eller overvejende enig i udsagnet. Resten har svaret hverken/eller, overvejende uenig, eller helt uenig. Beregningen inkluderer ikke dem, der har svaret ved ikke/ikke relevant.

Niogfirs procent af de studerende på ST oplever, at de kan få hjælp og støtte af deres medstuderende, når de har brug for det. Det gælder for 87 procent af de studerende på HE, 84 procent på AR og 81 procent på BSS.

Mere end ni ud af ti studerende oplever, at det fremmer deres forståelse at tale med andre studerende. Tallet ligger på 90 eller derover på alle hovedområder. Langt de fleste studerende oplever også, at de generelt har



det godt med at arbejde sammen med andre stude-

### Læsegruppeaktivitet og ensomhed

Dette afsnit dækker den del af de studerendes sociale og faglige samvær, der drejer sig om læsegruppearbejde. Derudover er det også i dette afsnit, at tallene for ensomhed afrapporteres.

Tabel 5.3 viser, hvor stor en del af de studerende der angiver at være en del af en læsegruppe enten til daglig eller i eksamensperioder. Over halvdelen af de studerende på Aarhus Universitet arbejder i læsegrupper i det daglige. Det dækker over, at der er lidt flere på

rende. I gennemsnit er 86 procent enige i dette udsagn.

Health (64 procent), mens der er lidt færre på Science and Technology (51 procent).

I eksamensperioderne er der overordnet set flere, der arbejder i læsegrupper (62 procent). Kun på Arts stiger tallet ikke i eksamensperioderne. På BSS er det 62 procent, der i eksamensperioderne ofte eller næsten altid finder sammen i en læsegruppe, mens det er 63 procent på ST og hele 79 procent på HE.

Tabel 5.3. Læsegruppeaktivitet.

	AU	AR	BSS	HE	ST
Er du en del af en læsegruppe, eller har du en læsemakker uden for eksamensperioden?	55%	53%	55%	64%	51%
Er du en del af en læsegruppe, eller har du en læsemakker i eksamensperioder?	62%	53%	62%	79%	63%

Note: Tallene viser den andel, som har svaret næsten altid eller ofte. Resten har svaret nogle gange, sjældent eller næsten aldrig. Beregningen inkluderer ikke dem, der har svaret ved ikke/ikke relevant.

Modsatningen til at være social og trives er at opleve at være ensom. Regressionsanalysen (se appendiks C) har i lighed med tidligere års analyser vist, at der er en negativ sammenhæng mellem ensomhed og trivsel. Det vil sige, at studerende, der er ensomme, trives dårligere.

Tabel 5.4 viser tallene for ensomhed på tværs af hovedområderne. Samlet set er der 12 procent af de studerende, der til dagligt næsten altid eller ofte føler sig

Tabel 5.4. Ensomhed på studiet.

	AU	AR	BSS	HE	ST
Hvor ofte føler du dig ensom til daglig på studiet?	12%	13%	15%	8%	11%
Hvor ofte føler du dig ensom til daglig på studiet? (SMU2011)	(9%)	(10%)	(9%)	(6%)	(7%)

Note: Tallene viser den andel, som har svaret næsten altid eller ofte. Resten har svaret nogle gange, sjældent eller næsten aldrig. Beregningen inkluderer ikke dem, der har svaret ved ikke/ikke relevant.

Ser man på de kvalitative kommentarer peger de studerende på forskellige faktorer, der gør, at de føler sig ensomme på studiet. Her nævnes bl.a. en følelse af at stå alene med arbejdsbyrden, et konkurrencepræget

ensomme på deres studie. Tallet er højest på BSS, hvor det er 15 procent. På Arts er det 13 procent, og på ST gælder det 11 procent. På Health er det 8 procent af de studerende, der føler sig ensomme til dagligt.

Sammenligner man med tallene fra Studiemiljø 2011, kan man se en stigning i antallet af studerende, der føler sig ensomme på deres studie.

miljø, hvor man ikke føler sig tryk ved at afsløre, når noget er svært, og en manglende villighed blandt de studerende til at hjælpe hinanden. En studerende skriver:

*"Der kan godt være en tendens til konkurrence blandt de studerende på en negativ måde. Bl.a. ift. at man ikke vil hjælpe hinanden med noter, hvis der er en time, man er forhindret i at komme til, videregivelse af praktisk information, hvis der åbner sig mulighed for forskningspladser (speciale, ph.d. etc.) er der mange som ikke siger det videre, for at fremme sig selv i konkurrencen."*  
(Studerende, ST)

Flere studerende fremhæver positive oplevelser med læsegrupper som en måde at undgå ensomhed i studiehverdagen:

*"Studiegruppen har været helt afgørende for mig - dette semester skriver jeg en større opgave og har ikke mulighed for længere at deltage med min studiegrup-*

*pe - for første gang føler jeg mig meget ensom og alene med mit studie. Det er rigtig vigtigt at studiet fortsat prioriterer, at de studerende hjælpes i grupper så de kan få en lige så god oplevelse, som jeg har haft."*  
(Studerende, AR).

Der findes lignende kommentarer fra de øvrige hovedområder, hvor nogle studerende også efterspørger hjælp til at komme i en læsegruppe eller i en ny læsegruppe efter en dumpet eksamen eller en pause i studiet. Et studiemiljø, hvor de studerende fra studiets begyndelse opfordres og hjælpes til at danne læsegrupper kan altså være en måde at forebygge ensomhed på blandt de studerende, som de studerende også selv bakker op om.

## 6. UNDERVISNINGSKONTEKSTEN

- Knap syv ud af ti studerende oplever, at underviserne er nemme at opnå personlig kontakt til. Otte ud af ti oplever, at de undervisere de har kontakt til, virker interesserede i de studerende.
- Lidt over halvdelen af de studerende oplever, at det er klart, hvad der forventes af dem til prøver og afsluttende eksamener.
- I gennemsnit oplever kun 40 procent af universitetets studerende at få tilstrækkelig feedback på deres faglige bidrag i løbet af semesteret.
- De studerende oplevelse af det digitale læringsmiljø tyder på, at de eksisterende elektroniske læringsplatformes potentiale og funktionalitet kan udnyttes bedre.

Dette kapitel behandler undervisningskonteksten i bred forstand. Kapitlet beskæftiger sig med det, der har vist sig at have stor betydning for faglig trivsel, nemlig undervisningens organisering, men kapitlet beskæftiger sig også med feedback og den kontakt, de studerende har til underviserne. Undervisningens organisering handler om, hvorvidt det er klart for de studerende, hvad de skal lære, og hvordan de bliver bedømt til eksamen. Alignment-spørgsmålene drejer sig mere

specifikt om, hvorvidt der er sammenhæng i uddannelsens enkelte dele som for eksempel eksamensformer, læringsmål og undervisningsformer.

Slutteligt beskriver kapitlet også studerendes svar på spørgsmålene om det digitale læringsrum. Her er de studerende spurgt til, hvorvidt underviserne bruger de digitale læringsplatforme såsom Blackboard, AULA og FirstClass til at distribuere materiale og/eller aktivere de studerende.

### Kontakt til underviserne

To ud af tre studerende på Aarhus Universitet oplever, at de fleste undervisere er nemme at opnå personlig kontakt til. Tallene tyder på, at det er nemmest at opnå

kontakt til underviserne for de studerende på ST, mens det er sværere for studerende på HE og BSS.

Tablet 6.1. Kontakten med underviserne.

	AU	AR	BSS	HE	ST
De fleste undervisere er nemme at opnå personlig kontakt til.	68%	74%	58%	61%	79%
De fleste undervisere er nemme at opnå personlig kontakt til. (SMU2011)	(72%)	(74%)	(69%)	(63%)	(80%)
De undervisere, jeg har haft kontakt til, virker generelt interesserede i de studerende.	81%	85%	73%	80%	87%
De undervisere, jeg har haft kontakt til, virker generelt interesserede i de studerende. (SMU2011)	(80%)	(84%)	(77%)	(79%)	(86%)

Note: Tallene viser den andel, som har erklæret sig helt enig eller overvejende enig i udsagnet. Resten har svaret hver-

ken/eller, overvejende uenig, eller helt uenig. Beregningen inkluderer ikke dem, der har svaret ved ikke/ikke relevant.

Flertallet af de studerende, 81 procent, oplever, at de undervisere, de har haft kontakt til, generelt udviser interesse for de studerende.

I de kvalitative kommentarer er der også studerende, der skriver om den oplevelse de har af, at de kan være svært at opnå kontakt til underviserne. Dette kan blandt andet skyldes, at det fysiske studiemiljø ikke lægger op til, at man ser underviserne i dagligdagen, og at de studerende har en oplevelse af, at underviserne har travlt og ikke tager sig tid at tale med dem.

*"Som studerende har man ingen kontakt til underviserne i dagligdagen. Jeg aner ikke engang, hvordan de fleste ser ud."* (Studerende, BSS).

### Undervisningens organisering

Spørgsmålene i Tabel 6.2 handler om gennemsigthed i læringsmål og eksamenskrav. Er det klart for de studerende, hvad de skal lære, og er det klart for de studerende, hvordan deres faglige præstationer bliver bedømt? En sådan gennemsigthed er hjørnesten i et godt læringsmiljø (Biggs & Tang 2011).

75 procent af de studerende angiver, at de er klar over, hvad de forventes at lære i fagene. Overraskende er

Andre studerende skriver, at de oplever, at underviserne er under et stort tidspres, og at kontakt med studerende derfor kommer til at virke tidskrævende og besværligt for dem. En studerende fra Science & Technology skriver:

*"Jeg synes, der er alt for lidt mulighed for direkte ping-pong med instructors og forelæsere. Mange svært tilgængelige emner kunne læres meget hurtigere og nemmere, hvis der var bedre muligheder for at spørge / diskutere det med instructors / forelæserne. Men det virker tit som om, at de ikke har ret meget tid, og at man er lidt en klods om benet, hvis man opsøger dem."*

det væsentligt færre, der oplever, at læringsmålene – som netop udtrykker, hvad de studerende forventes at lære – er klart formulerede og klart kommunikerede. 62 procent af de studerende vurderer, at læringsmålene er klart formulerede og klart kommunikerede.

Hvad angår eksamen, er det kun lidt over halvdelen af de studerende, der oplever, at det er tydeligt, hvad der forventes af det arbejde, der indleveres til bedømmelse.

Tabel 6.2. Klare læringsmål og gennemsigtige bedømmelseskriterier.

	AU	AR	BSS	HE	ST
Jeg er klar over, hvad jeg forventes at lære i fagene.	75%	78%	73%	71%	77%
Læringsmålene for de enkelte undervisningsforløb er klart formulerede og klart kommunikerede.	62%	67%	59%	53%	65%
Læringsmålene for de enkelte undervisningsforløb er klart formulerede og klart kommunikerede. (SMU2011)	(64%)	(64%)	(64%)	(63%)	(62%)
Det er tydeligt, hvad der forventes af det arbejde, der skal bedømmes (dvs. afsluttende eksamener, prøver).	54%	56%	49%	50%	63%

Note: Tallene viser den andel, som har erklæret sig helt enig eller overvejende enig i udsagnet. Resten har svaret hverken/eller, overvejende uenig, eller helt uenig. Beregningen inkluderer ikke dem, der har svaret ved ikke/ikke relevant.

Et godt læringsmiljø er ikke alene kendetegnet ved klare mål og bedømmelseskriterier. Det er også nødvendigt, at der er overensstemmelse (alignment) mellem læringsmål og eksamenskrav, og at de studerendes opfyldelse af disse krav understøttes af undervis-

ningen – både i timerne og uden for timerne (Biggs 2012). De studerende blev som i 2007 bedt om at vurdere graden af alignment, og resultaterne er vist i Tabel 6.3.

Tabel 6.3. Alignment (graden af overensstemmelse mellem læringsmål, undervisning og eksamen).

	AU	AR	BSS	HE	ST
Der er sammenhæng mellem det, vi undervises i, og det, vi forventes at lære.	78%	79%	75%	76%	82%
Jeg kan se sammenhængen mellem det, vi bliver bedt om at lave mellem timerne, og det, vi skal lære.	76%	77%	74%	75%	81%
De valgte undervisningsformer støtter mit læringsarbejde med henblik på opfyldelse af læringsmål og eksamenskrav.	68%	71%	62%	66%	74%
De valgte undervisningsformer støtter mit læringsarbejde med henblik på opfyldelse af læringsmål og eksamenskrav. (SMU2011)	(61%)	(63%)	(56%)	(66%)	(69%)

Note: Tallene viser den andel, som har erklæret sig helt enig eller overvejende enig i udsagnet. Resten har svaret hverken/eller, overvejende uenig, eller helt uenig. Beregningen inkluderer ikke dem, der har svaret ved ikke/ikke relevant.

78 procent af de studerende vurderer, at der er sammenhængen mellem det, de forventes at lære, og det, de undervises i, og på samme måde oplever 76 procent, at der er sammenhæng mellem det, de forventes at lære, og det, de bliver bedt om at forberede mellem timerne.

Hvad angår undervisningsformerne, vurderer lidt færre, 68 procent, at de valgte undervisningsformer hjælper de studerende til at leve op til læringsmålene og eksamenskravene.

I de kvalitative kommentarer efterlyser de studerende klare retningslinjer for, hvad der forventes af dem.

## Feedback og tilbagemelding

Muligheden for at få feedback på sit læringsarbejde er en meget vigtig del for de studerendes læring og dermed de studerendes undervisningsmiljø. Derfor blev de studerende som ved undersøgelserne i 2007 og 2011 bedt om at vurdere muligheden for at få feedback og tilbagemelding på deres faglige præstationer. Tilba-

En studerende fra BSS skriver:

*"Overordnet synes jeg, der er alt for lidt fokus på eksamen i undervisningen. Jeg har i mange fag været i tvivl om, hvad jeg præcis skulle kunne til eksamen, og det er min klare opfattelse, at folk generelt ikke forstår, hvorfor de får den karakter, de får."*

En anden studerende fra BSS skriver:

*"Det er ikke alle forelæsere, der formår at omformulere læringsmålene, så de bliver forståelige for de studerende. De læser blot op fra hjemmesiden. Det er også meget sjældent, at de uddyber, hvordan det påvirker måden, hvorpå vi skal gå til vores pensum."*

gemelding i forbindelse med eksamen, men nok så vigtigt, den løbende tilbagemelding i løbet af semesteret. Resultaterne er vist i Tabel 6.4.

Det første spørgsmålet vedrører muligheden for at få feedback i løbet af semesteret. 40 procent oplever, at

de modtager tilstrækkelig feedback på faglige bidrag i løbet af semesteret. På ST er tallet 53 procent, på AR 45 procent. På BSS oplever hver tredje studerende, at de modtager tilstrækkelig med feedback i løbet af semesteret, og på HE gælder dette én ud af fire studerende.

De næste to spørgsmål vedrører oplevelse af den feedback, der måtte blive givet. 58 procent af de studerende på Aarhus Universitet vurderer, at den feedback, de modtager, forbedrer den måde, de lærer og arbejder på, og 60 procent oplever, at feedback på arbejdsopgaver er med til at gøre tydeligt, hvad de mangler at forstå

Tabel 6.4. Feedback og tilbagemelding.

	AU	AR	BSS	HE	ST
Jeg modtager tilstrækkelig feedback på mine faglige bidrag i løbet af semesteret.	40%	45%	33%	25%	53%
Den feedback, jeg får på mine faglige bidrag i løbet af semesteret, forbedrer den måde, jeg lærer og arbejder på.	58%	63%	56%	46%	61%
Den feedback, jeg får på mine arbejdsopgaver, er med til at gøre det tydeligt, hvad jeg ikke helt har forstået. <sup>a</sup>	60%	62%	58%	45%	69%
Der er gode muligheder for tilbagemelding på mine faglige præstationer ved eksamen. <sup>b</sup>	38%	45%	37%	18%	42%
Der er gode muligheder for tilbagemelding om mine faglige præstationer ved eksamen eller større opgaver. (SMU2011) <sup>c</sup>	(42%)	(48%)	(41%)	(30%)	(50%)

Note: Tallene viser den andel, som har erklæret sig helt enig eller overvejende enig i udsagnet. Resten har svaret hverken/eller, overvejende uenig, eller helt uenig. Beregningen inkluderer ikke dem, der har svaret ved ikke/ikke relevant.

a) Bemærk, at andelen af studerende, som har svaret ved ikke/ikke relevant til dette spørgsmål er 12 procent.

b) Bemærk, at andelen af studerende, som har svaret ved ikke/ikke relevant til dette spørgsmål er 13 procent.

c) Vær opmærksomhed på små sproglige ændringer fra 2011 til 2014: "om mine" → "på mine", "eksamen og større opgaver" → "eksamen".

Det sidste spørgsmål vedrører feedback i forbindelse med eksamen. 38 procent af de studerende oplever, at der er gode muligheder for at få tilbagemelding på faglige præstationer ved eksamen. På AR gælder dette for 45 procent af de studerende, og på ST er andelen 42 procent. Tallet for BSS er 37 procent, og på HE er tallet 18 procent.

I de kvalitative kommentarer peger de studerende på, at manglende feedback virker demotiverende og kan skabe tvivl om egne evner. Generelt efterlyses der hjælp til at blive bedre og til at kunne lære af sine fejl:

*"Det er dobbelt hårdt at klare sig mindre godt til en eksamen og så ikke kunne få hjælp/vejledning til, hvordan man kan udvikle sig."* (Studerende, HE).

*"Jeg synes manglende feedback især efter eksamen er et stort problem! Man går automatisk ud fra, at vi er topmotiverede studerende. Det er vi som udgangspunkt også, men en dårlig eksamensoplevelse og/eller karakter uden yderligere forklaring er yderst demotiverende."* (Studerende, BSS)

*"Jeg mener, det er meget ærgerligt, man aldrig for noget feedback på sine skriftlige eksamener, kun en karakter, man ikke aner hvorfor man har fået. Så ved man ikke, hvad der er, man skal blive bedre til. Endvidere er det synd, der går så langt tid, inden man får karakteren, at man allerede er fordybet i et nyt fag og har glemt alt om hvad eksamen handlede om."* (Studerende, ST).

"Der burde være mere feedback fra underviserne generelt - både til eksamen, men også til hverdag. Man kan nemt komme til at tvivle på sig selv, når man ikke klare sig så godt som man selv forventer, men ikke ved hvad man præcist gør galt." (Studerende, BSS).

"Der må meget gerne være endnu større mulighed for at få feedback på diverse opgaver. De få gange det er sket, har vi lært rigtig meget! Fejl/misforståelse i fagligt stof, bliver på den måde fanget tidligt i forløbet, og derved undgår man at falde bagefter." (Studerende AR)

## Det digitale læringsrum

I 2011 vedtog Aarhus Universitet en politik for Educational IT, hvor en af målsætningerne er at implementere et fælles Learning Management System (LMS). Denne implementering er påbegyndt på et område (BSS), mens resten forventes at følge efter i de kommende år. Derfor kan tallene i år anvendes som baseline-tal for fremtidig vurdering af udviklingen vedrørende anvendelsen af Educational IT.

Lige som i 2011 rummer undersøgelsen to spørgsmål om de studerendes oplevelse af det digitale læringsmiljø. Det ene spørgsmål vedrører de studerendes vurdering af undervisernes brug af de digitale læringsplatforme til at *distribuere* undervisningsmateriale. Det andet spørgsmål vedrører de studerendes oplevelse af undervisernes brug af de digitale læringsplatforme som *aktiverende* læringsrum.

Tabel 6.5. Det digitale læringsmiljø.

	AU	AR	BSS	HE	ST
Mine undervisere er generelt gode til at bruge de elektroniske læringsplatforme til at <u>distribuere</u> undervisningsmateriale.	75%	80%	72%	61%	82%
Mine undervisere er generelt gode til at bruge de elektroniske læringsplatforme til at <u>distribuere</u> undervisningsmateriale. (SMU2011)	(81%)	(81%)	(86%)	(55%)	(86%)
Mine undervisere er generelt gode til at bruge de elektroniske læringsplatforme til at <u>aktivere</u> de studerende (fx ved bruge af diskussionsfora, blogs, wiki, læringsstier, podcasts).	25%	30%	19%	14%	33%
Mine undervisere er generelt gode til at bruge de elektroniske læringsplatforme til at <u>aktivere</u> de studerende (fx ved bruge af diskussionsfora, blogs, wiki, læringsstier, podcasts.) (SMU2011)	(23%)	(27%)	(23%)	(11%)	(20%)

Note: Tallene viser den andel, som har erklæret sig helt enig eller overvejende enig i udsagnet. Resten har svaret hverken/eller, overvejende uenig, eller helt uenig. Beregningen inkluderer ikke dem, der har svaret ved ikke/ikke relevant.

Resultaterne er vist i Tabel 6.5. Flertallet af de studerende oplever, at deres undervisere generelt er gode til at bruge de elektroniske læringsplatforme til at distribuere undervisningsmateriale. Tallene er højest på ST og AR og mindre på BSS og HE.

En fjerdedel af de studerende vurderer, at underviserne generelt er gode til at bruge de elektroniske læringsplatforme til at aktivere de studerende gennem fx læ-

ningsstier, diskussionsfora, blogs og lignende. Igen er tallene er højest på ST og AR og mindre på BSS og HE.

Som beskrevet i kapitel 2 bør man være varsom med at fortolke forskelle mellem resultaterne fra henholdsvis 2014 og 2011. Tallene tyder dog på følgende udvikling over tid: At lidt færre studerende på BSS oplever, at deres undervisere er gode til at bruge de elektroniske læringsplatforme til at distribuere undervisningsmateria-

le, og at flere studerendes på ST oplever, at deres undervisere er gode til at aktivere de studerende ved hjælp af elektroniske læringsplatforme.

Kigger man på de kvalitative kommentarer, påpeger mange studerende, at de digitale læringsplatforme kunne bruges bedre, end de bliver det i dag. Mange oplever, at der er forskel på, hvordan og i hvilket omfang underviserne bruger platformene, hvilket skaber en oplevelse af, det fulde potentiale ikke bliver udnyttet:

*"Jeg har kun oplevet 2 undervisere i mine 2,5 år på bacheloruddannelsen, som har gjort brug af funktionerne, som er tilgængelige på Aula. Det eneste underviserne normalt har gjort brug af, er at lægge forelæsningslides og andet materiale samt at skrive meddelelse, hvis der sker nogle ændringer mellem forelæsninger. Det kunne have været en fordel, hvis underviserne gør mere brug af de øvrige funktioner i nogle af de kurser, jeg har fulgt." (Studerende, ST).*

Andre studerende kommenterer de udfordringer, de oplever i forbindelse med overgangen fra fx Campus-

net til Blackboard på BSS. Her er der beskrevet vanskeligheder med at gennemskue, hvor man finder materialer, og meget forskellig brug af Blackboard fra undervisere til undervisere. Andre studerende efterlyser en mere konsistent brug af Blackboard, hvor alle oplysninger gøres tilgængelige i systemet, så man kun behøvede at logge ind ét sted for at finde alt, der relaterede sig til undervisningen og studiet.

*"Blackboard (BB) virker for så vidt fint nok. Potentialet bliver bare ikke udnyttet fra undervisernes side. De enkelte fags sider på BB burde indeholde information omkring faget - bl.a. eksamen, fagbeskrivelse, underviser og timeplaner." (Studerende, BSS).*

*"Blackboard er en fin teknisk løsning, men der er alt for stor forskel på, hvordan den enkelte underviser bruger det. (...) Lige nu er der kaos, anarki, og der er ikke to undervisere, der gør det på samme måde. Som studerende bruger man derfor lang tid på at lede efter materiale, især sammenlignet med gamle asb's campus - specielt kalenderfunktionen er savnet!" (Studerende, BSS).*



## 7. ARBEJDSINDSATS OG ARBEJDSBYRDE

- I gennemsnit oplever 17 procent af de studerende stærke stress-symptomer i hverdagen. Dette tal stiger til 34 procent i eksamensperioderne.
- Syvogfirs procent af universitets studerende planlagde at tage 30 ECTS-point eller flere i forårsemesteret 2014.
- I gennemsnit er en studerendes studieuge (undervisning + forberedelse) 30,7 timer lang. Dette dækker over variationer på tværs af hovedområderne samt en store forskelle fra studerende til studerende.

Stærk stress og en arbejdsbyrde, der opleves som for stor, er underminerende for trivslen, og derfor er disse spørgsmål også meget relevante, når studiemiljøet skal kortlægges. Oplevelsen af at være presset hænger ikke altid sammen med objektive faktorer som anvendt tid, men kan selvfølgelig gøre det. At blive stresset kan også hænge sammen med ikke at vide, hvad man skal lave,

### Følelse af stress

Fordi ordet 'stress' i så høj grad er en del af hverdags-sproget, er forekomsten af stress svær at måle. For at undgå en forveksling af 'stress' med begrebet 'travlhed' er de studerende i Aarhus Universitets studiemiljøundersøgelser ikke blevet spurgt om forekomsten af stress, men derimod forekomsten af stærke stress-symptomer, der eksplicit blev defineret som tilbagetrækkethed, hjertebanken, ondt i maven, muskelspændinger, nedtrykthed, rastløshed, vanskeligheder ved at slappe af, koncentrationsbesvær, vanskeligheder ved at huske og lignede alvorlige symptomer. Kortere tids udsættelse for stress behøver ikke at have negative følger, men længere tids udsættelse for stærk stress kan have alvorlige

eller at der er uklare mål for, hvad man skal lave, eller hvornår man har gjort det godt nok. Dette kapitel sigter mod at afdække de studerendes niveau af stærk stress både til dagligt og i eksamensperioder, ligesom kapitlet viser tallene for det selvrapporterede ugentlige timeforbrug på undervisning, forberedelse, arbejde mv.

følger. Derfor er de studerende blevet spurgt sil, hvor ofte de oplever stærke stress-symptomer.

Som det ses af Tabel 7.1 angiver 17 procent af de studerende, at de næsten altid eller ofte oplever stærke stress-symptomer i forbindelse med deres studiehverdag. Dette tal er ens på tværs af hovedområderne.

34 procent af de studerende oplever næsten altid eller ofte stærke stress-symptomer i tiden op til eksamen. Igen er der kun mindre variationer på tværs af hovedområderne.

Tabel 7.1. Forekomsten af stærke stress-symptomer.

	AU	AR	BSS	HE	ST
Har du oplevet stærke stress-symptomer* i forbindelse med dit studie i dagligdagen?	17%	17%	17%	16%	17%
Har du oplevet stærke stress-symptomer* i forbindelse med dit studie? I dagligdagen? (SMU2011)	(11%)	(12%)	(10%)	(8%)	(13%)
Har du oplevet stærke stress-symptomer* i forbindelse med dit studie op til eksamen?	34%	34%	34%	36%	32%
Har du oplevet stærke stress-symptomer* i forbindelse med dit studie? Op til eksamen? (SMU2011)	(32%)	(34%)	(31%)	(37%)	(26%)

Note: Tallene viser den andel, som har svaret næsten altid eller ofte. Resten har svaret nogle gange, sjældent eller næsten aldrig. Beregningen inkluderer ikke dem, der har svaret ved ikke/ikke relevant.

\*: Stærke stress-symptomer blev i spørgeskemaet beskrevet på følgende måde: "Stærke stress-symptomer kunne være tilbagetrukket, hjertebanken, ondt i maven, muskelspændinger, nedtrykthed, rastløshed, vanskeligheder ved at slappe af, koncentrationsbesvær, vanskeligheder ved at huske mv."

Sammenlignes tallene fra 2011 med tallene fra 2014, er der antydninger af, at flere studerende i deres studiehverdag oplever stærke stress-symptomer.

De kvalitative kommentarer peger på forskellige årsager til, at de studerende føler sig stressede, heriblandt en stor arbejdsbyrde, indbyrdes konkurrence de studerende imellem, samt et økonomisk pres i forhold til at skulle passe både studiet og have et studiejob ved siden af for at kunne klare sig økonomisk. For nogle viser en stresset hverdag sig ved tydelige fysiske stress-symptomer.

En studerende fra Health skriver:

*"Jeg er utroligt træt, ked af det, har ondt i maven, har kvalme, er besvimet et par gange, har smidt 6 kg pga. nedsat appetit siden i sommers."* (Studerende, HE).

En anden Health-studerende har oplevelsen af, at det manglende samarbejde mellem studerende kan forstærke oplevelsen:

*"Der er mellem de studerende, særligt på bacheloren, for stor indbyrdes konkurrence i forhold til støtte, og jeg mener, at en stor del af den stress, der opstår skyldes, at de studerende er bange for at kommunikere ud, at de ikke er 100 % med, og dermed presser både dem selv og deres medstuderende unødigt. Det bliver en konkurrence om, hvem der har læst mest i stedet for en kamp, man tager sammen og støtter hinanden i. Jeg tror, at man måske kan undgå, at nogle studerende rammes af*

*stress ved at lægge en kort workshop eller lignende i rusforløbet/introforløbet om kollegial støtte og diskussion om, at ingen kan alt."* (Studerende, HE).

På Science og Technology peger mange studerende på, at kvartersordningen er med til at skabe en mere stresset hverdag, da meget nyt stof skal læres på kort tid, hvilket giver dem en oplevelse af, at der er mindre tid til fordybelse. En studerende skriver:

*"Jeg bliver meget påvirket af, at vi på naturvidenskabelig har op til 12 eksaminer pr. år. Det kræver meget forberedelse, både fagligt og mentalt, og hvis man har tendens til at være perfektionistisk, så øges også risikoen for at blive stresset."* (Studerende, ST).

På alle hovedområder er der studerende, der oplever, at de har svært ved at få hverdagen til at gå op tidsmæssigt:

*"Arbejdsloaden på uddannelsen kan være ret stressende, og jeg oplever tit, at jeg selv og mine studiekammerater er kørt helt ned, fordi man er presset og bagud til trods for, at man bruger hver dag fra 8-22 om aftenen nærmest udelukkende på studie. Derudover har mange arbejde som en nødvendighed af de høje boligpriser, hvilket kan være endnu en stressfaktor."* (Studerende, BSS).

*"Jeg har oplevet at flere på studiet har fået stress eller depression især i 3. og 4. semester, da der er mange timer på skemaet, og fordi man skal forberede sig me-*

get, da man skal præstere foran sine studiekammerater. Derfor er det stressende, hvis man har en periode, hvor man ikke kan overskue at være på." (Studerende, AR).

## Studietid

På samme måde som i 2007 og 2011 blev de studerende bedt om at tænke tilbage på den forrige uge og vurdere, hvor mange timer de havde brugt på henholdsvis undervisning, forberedelse, studenterforeningsarbejde, fritidsaktiviteter, studierelevant arbejde samt ikke-studierelevant arbejde. Af memo-tekniske årsager blev de studerende bedt om at tænke på en konkret uge midt i semesteret (snarere end en abstrakt "typisk" uge).

Til forskel fra de tidligere undersøgelser, blev de studerende i SMU2014 ligeledes bedt om at angive, hvor

mange ECTS-point de havde tænkt sig at tage i dette forårssemester 2014, og de studerende fik oplyst, at 30 ECTS svarer til et fuldtidsstudie. SMU2014 er den første undersøgelse af danske universitetsstuderendes tidsforbrug, der tager højde for, hvor mange ECTS-point de studerende rent faktisk har tænkt sig at tage. De følgende tal er baseret på studerende, der har oplyst, at de har tænkt sig at tage 30 ECTS-point, med andre ord studerende, som må forventes at være fuldtidsstuderende.

Tabel 7.2. De studerendes planlagte ECTS for forårssemesteret 2014.

	AU	AR	BSS	HE	ST
0-9 ECTS	2%	2%	1%	4%	2%
10-19 ECTS	4%	6%	4%	2%	4%
20-29 ECTS	7%	5%	7%	5%	10%
30 ECTS	83%	84%	82%	86%	80%
31+ ECTS	4%	3%	5%	3%	4%

Spørgsmålets formulering: "Hvor mange ECTS-point har du planlagt at tage i dette semester? (Et fuldtidsstudium svarer til 30 ECTS-point pr. semester)."

I nedenstående beregninger er studerende med ekstreme værdier sorteret fra, og heller ikke specialestuderende er taget med i beregningen, da dette er en ganske særlig studiesituation. Tallene bør ikke sammenlignes direkte med tidstallene fra SMU2011, da der i SMU2011 ikke kunne tages højde for antallet af ECTS. Det skal også nævnes, at tallene for undervisning repræsenterer, hvor meget tid de studerende bruger på undervisning, ikke hvor mange timers undervisning, der nødvendigvis er blevet udbudt.

Tallene repræsenterer således antallet af timer brugt på studier i en uge midt i semesteret hos en ikke-specialestuderende, der har tænkt sig at følge den normerede undervisning.

Tabel 7.3. Studerendes angivelse af tidsforbrug i timer per uge (s.d. angiver standardafvigelsen).

	AU	(s.d.)	AR	(s.d.)	BSS	(s.d.)	HE	(s.d.)	ST	(s.d.)
Undervisning <sup>a</sup>	14,1	(8,3)	9,8	(4,3)	12,1	(6,5)	16,9	(8,9)	21,0	(9,2)
Forberedelse <sup>b</sup>	16,6	(10,1)	16,3	(9,3)	17,4	(10,4)	16,5	(10,0)	15,7	(10,6)
Studenterforeningsarbejde <sup>c</sup>	1,1	(3,0)	1,1	(2,6)	1,1	(3,1)	1,4	(3,7)	1,0	(2,7)
Studierelevant arbejde	2,8	(6,2)	2,8	(6,1)	3,6	(6,6)	2,5	(5,4)	1,9	(5,9)
Ikke-studierelevant arbejde	3,2	(5,5)	3,7	(5,9)	4,0	(6,0)	1,9	(4,5)	2,3	(4,4)
Fritidsaktiviteter	7,3	(6,6)	6,9	(6,6)	7,8	(6,7)	7,3	(5,8)	7,0	(6,8)
Studieuge (underv.+forb.)	30,7	(11,8)	26,1	(9,9)	29,5	(10,9)	33,4	(12,1)	36,8	(11,9)
N	8383		2437		2816		1290		1838	

Note: Følgende betingelser skulle være opfyldt, for at den studerendes svar blev inddraget i beregningen af gennemsnittet: i) Den studerende skulle have angivet at planlægge at tage 30 ECTS, svarende til et fuldtidsstudium, ii) Den studerende måtte ikke være specialestuderende, iii) det ugentlige tidsforbrug skulle være større end 0 timer og mindre eller lig 84 timer. N angiver antallet af svar, som opfylder disse betingelser.

Spørgsmålets formulering: "Tænk tilbage på de sidste syv dage. Hvor mange timer har du brugt på følgende aktiviteter? Hvis din uge har været meget atypisk, fx hvis du har været syg eller ude at rejse, så tænk i stedet på en typisk uge uden for eksamensperioden."

a) Defineret som "forelæsninger, holdtimer, øvelsetimer og lignende".

b) Defineret som "læsning, læsegrupperarbejde, skrivning, eksamenstilmeding, skaffe litteratur, skrive mails og lignende organisering af studiehverdagen".

c) Defineret som "fagligt, socialt og/eller politisk".

Defineres en studieuge som antallet af timer brugt på undervisning i kombination med forberedelse, bruger den gennemsnitlige studerende på Aarhus Universitet 30,7 timer om ugen på sit studie. Standardafvigelsen, (der groft sagt er et mål for spredningen i tidsforbruget de studerende imellem) på 11,8 timer tyder på, at der er meget stor forskel de enkelte studerende imellem, hvad angår, hvor meget tid, der bruges på studierne. Det vil sige, at man med stor sandsynlighed kan finde studerende, der bruger 41-42 timer om ugen på studierne, mens man også med stor sandsynlighed finder studerende, der bruger i omegnen af 20 timer ugentligt. Som et eksempel på dette viser histogrammet til højre spredningen i psykologistuderendes ugentlige forberedelsestid.

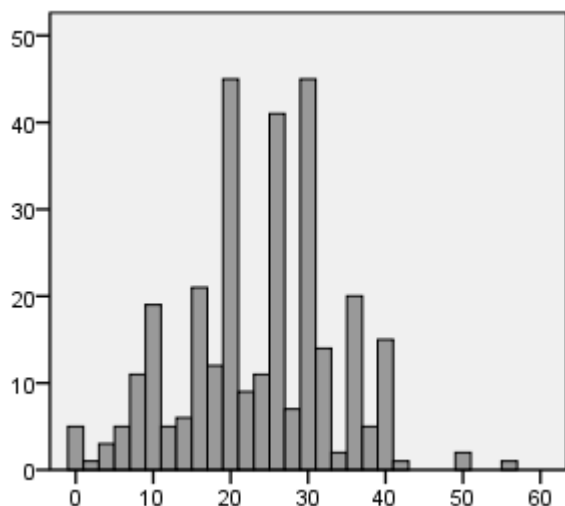
Den gennemsnitlige studerende på AR bruger afrundet 26 timer på sine studier, på BSS er tallet 30 timer, på HE er tallet 33 timer, og på ST er tallet 37 timer. Igen viser standardafvigelsen, at der inden for hvert hovedområde er meget stor forskel i studenterpopulationen, hvad angår tidsforbruget.

Ser man på Tabel 7.3 tegner der sig et billede i variationen i brugte timer. Det tyder på, at der er et nogenlunde konstant antal timer brugt på forberedelse, mens det er antallet af undervisningstimer, der varierer. De stude-

rende på ST bruger hele 21 timer om ugen i undervisningssituationer såsom forelæsninger, holdtimer, øvelsetimer og lignende. Derudover forbereder de sig 16 timer. På BSS bruger de studerende i gennemsnit 12 timer på undervisning, men til gengæld forbereder de sig i 17 timer. En gennemsnitlig studerende på Aarhus Universitet bruger 1,2 timer på at forberede sig per undervisningstime. Tilsvarende tal er 1,7 timer på AR, 1,4 timer på BSS, 1,0 time på HE, og 0,7 timer på ST.

Udregningen af det gennemsnitlige tidsforbrug kan dække over en stor variation, og figur 7.1. viser variationen blandt de studerende inden for samme fag, når de er spurgt til hvor mange timer, de ugentligt bruger på forberedelse. Her er psykologi anvendt som eksempel, og man kan af figuren se, at variationen mellem studerende er meget stor.

Figur 7.1. Tidsforbrug for forberedelse i timer per uge (x-akse) for studerende på psykologi (antal, y-akse).



Note: Følgende betingelser skulle være opfyldt, for at den studerendes svar blev inddraget i beregningen af gennemsnittet: i) Den studerende skulle have angivet at planlægge at tage 30 ECTS, svarende til et fuldtidsstudium, ii) Den studerende måtte ikke være specialestuderende, iii) Det ugentlige tidsforbrug skulle være større end 0 timer og mindre eller lig 84 timer. Spørgsmålets formulering: "Tænk tilbage på de sidste syv dage. Hvor mange timer har du brugt på følgende aktiviteter? Forberedelse.

Set i lyset af, hvor vigtigt det for mange studerende er at få relevant erhvervs erfaring af hensyn til videre beskæftigelse, er det ikke overraskende, at mange studerende bruger tid på erhvervsrelevant arbejde. Studerende på BSS bruger i gennemsnit 3,6 timer på studierelevant arbejde. Herefter følger studerende fra henholdsvis AR, HE og ST.

At der også er en systematik i tidsforbruget inden for hovedområderne kan også læses af svarene på de åbne spørgsmål. En del studerende fra især Arts efterlyser flere undervisningstimer. To studerende skriver:

*"Jeg oplever at hverdagen bliver meget kedelig, fordi der er så lidt undervisning, og jeg kunne virkelig godt tænke mig bare 6 timer mere, så man skal ud af døren for undervisning mere end to gange om ugen."* (Studerende, AR).

*"Niveauet ligger okay, men er virkelig overrasket over så få undervisningstimer, og jeg bliver ved med at tænke, at uddannelsen kunne blive SÅ meget bedre, hvis vi*

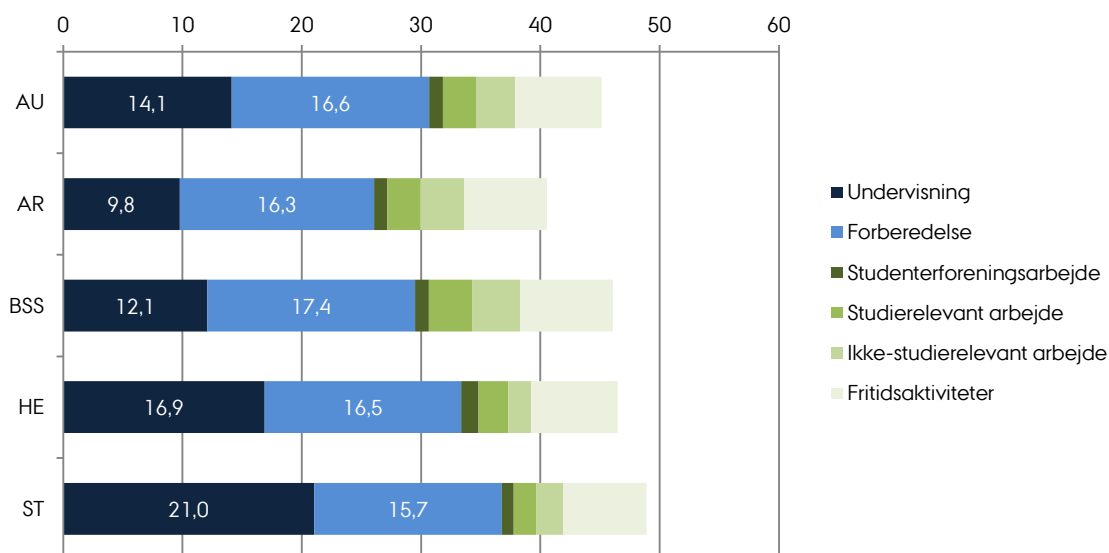
*havde mere undervisning, og man ville blive så meget mere engageret i sit studie samt føle det mere som en del af ens identitet, hvis det krævede mere tid af en selv."* (Studerende, AR).

På den anden side viser de kvalitative kommentarer også, at nogle studerende føler, at for mange undervisningstimer på universitetet kan gøre det svært at få studielivet til at hænge sammen med fritidsjob og fritidsinteresser. Der er studerende på alle hovedområder, der oplever at have så meget undervisning og forberedelse, at de har svært ved at få hverdagen til at hænge sammen. Dette understreger blot forskellene imellem uddannelserne.

*"Det kræver virkelig et gå-på-mod af format at komme igennem studiet på normeret tid. At vi bruger meget tid på skolen er helt fint, men det, at der ligger så meget planlægning udenom klinik osv. i fh.t. patienter gør, at jeg tøver med at anbefale studiet til andre. Det kan til tider tage modet helt fra en, når tiden udelukkende går op i planlægning - som vi i øvrigt ikke rigtig rustes til."* (Studerende, HE).

Figur 7.2 er en grafisk gengivelse af tallene i Tabel 7.3.

Figur 7.2. Studerendes angivelse af tidsforbrug i timer per uge (grafisk gengivelse af Tabel 7.3).



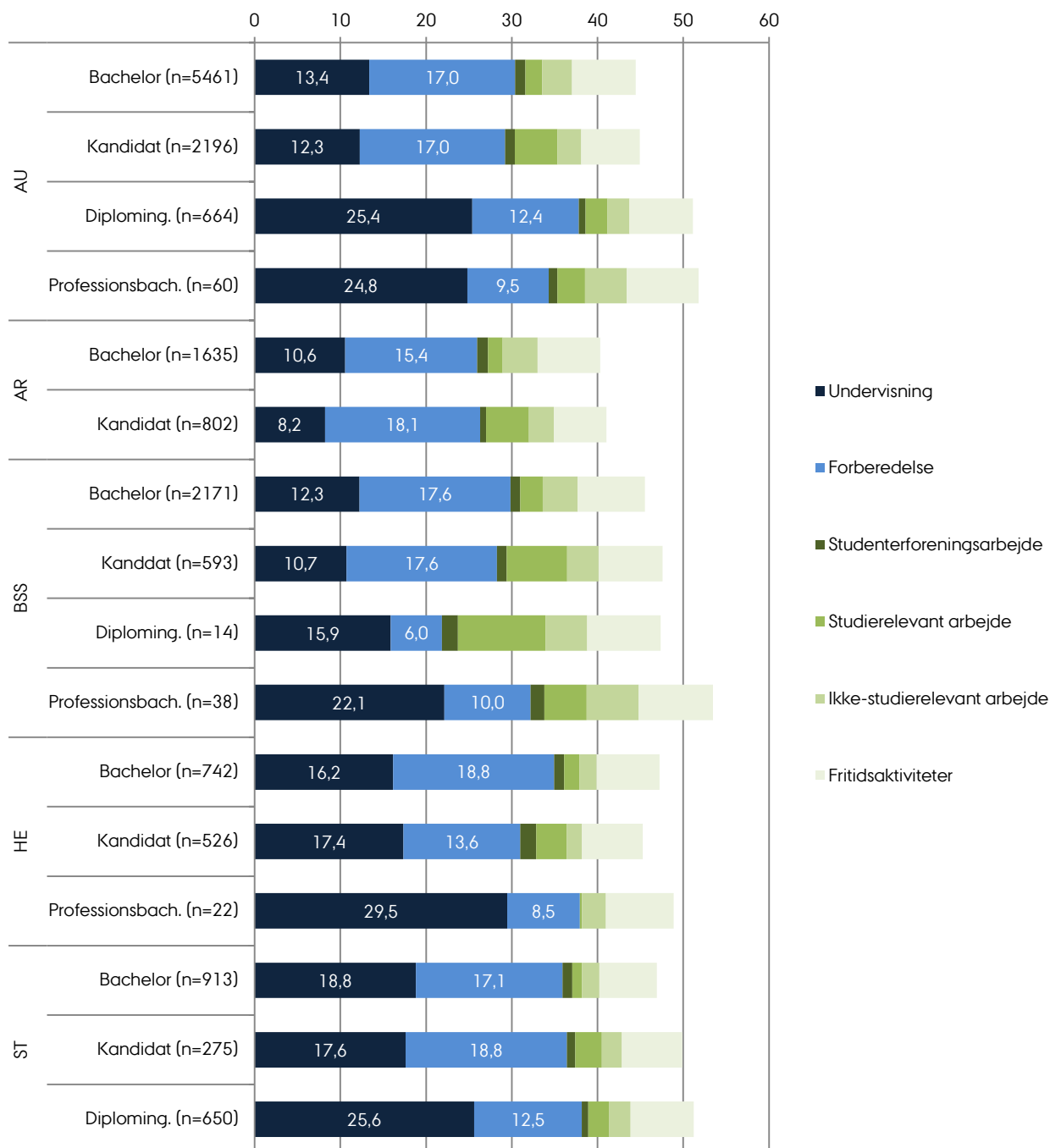
Note: Følgende betingelser skulle være opfyldt, for at den studerendes svar blev inddraget i beregningen af gennemsnittet: i) Den studerende skulle have angivet at planlægge at tage 30 ECTS, svarende til et fuldtidsstudium, ii) Den studerende måtte ikke være specialestuderende, iii) Det ugentlige tidsforbrug skulle være større end 0 timer og mindre eller lig 84 timer. n angiver antallet af svar, som opfylder disse betingelser.

Spørgsmålets formulering: "Tænk tilbage på de sidste syv dage. Hvor mange timer har du brugt på følgende aktiviteter? Hvis din uge har været meget atypisk, fx hvis du har været syg eller ude at rejse, så tænk i stedet på en typisk uge uden for eksamensperioden."

I tabellen på den følgende side vises tidsforbruget fordelt på hovedområderne og på uddannelsestype. Heraf kan det ses, at der er variationer på tværs af grupperne. Det er et fællestræk, at fx diplomingeniører og professionsbachelorere i gennemsnit modtager mere

undervisning. Dette gælder på tværs af hovedområderne. Samtidig ser det ud til, at disse grupper forbereder sig lidt mindre end de øvrige studentergrupper.

Figur 7.3. Studerendes angivelse af tidsforbrug i timer per uge fordelt på hovedområde og uddannelsestype.



Note: Følgende betingelser skulle være opfyldt, for at den studerendes svar blev inddraget i beregningen af gennemsnittet: i) Den studerende skulle have angivet at planlægge at tage 30 ECTS, svarende til et fuldtidsstudium, ii) Den studerende måtte ikke være specialestuderende, iii) Det ugentlige tidsforbrug skulle være større end 0 timer og mindre eller lig 84 timer. *n* angiver antallet af svar, som opfylder disse betingelser. Spørgsmålets formulering: "Tænk tilbage på de sidste syv dage. Hvor mange timer har du brugt på følgende aktiviteter? Hvis din uge har været meget atypisk, fx hvis du har været syg eller ude at rejse, så tænk i stedet på en typisk uge uden for eksamensperioden."

## 8. DISKRIMINATION OG CHIKANE

- Tallene for mobning og chikane er meget lave på Aarhus Universitet.
- Meget få studerende har oplevet at blive diskrimineret.
- Internationale studerende oplever i højere grad end danske studerende at blive forskelsbehandlet, men andelen er stadig meget lille.

Fænomener som mobning, sexchikane, diskriminering og trusler er alle klassiske elementer i analyser af psykisk arbejdsmiljø på arbejdsmarkedet. Det er fænomener,

der nedbryder trivsel, motivation, arbejdsglæde og arbejdsevne, og som alle gerne skulle være fraværende i et godt arbejdsmiljø såvel som i et studiemiljø.

### Mobning og chikane

I Tabel 8.1 angives andelen af studerende, der inden for de sidste 12 måneder har følt sig udsat for mobning, sexchikane, trusler om vold eller vold. Generelt forekommer chikane sjældent på Aarhus Universitet, idet stort set ingen studerende har følt sig udsat for sexchikane, trusler om vold og vold, mens 1 procent har følt

sig udsat for mobning inden for de sidste 12 måneder. Det er særdeles lave tal sammenlignet med lønmodtagere (<http://www.arbejdsmiljoviden.dk/Viden-om-arbejdsmiljoe/Mobning/Hvem-er-udsat-for-mobning>) og skoleelever (<http://dcum.dk/nyheder/nye-tal-mobning-lever-i-bedste-velgaende>).

Tabel 8.1. Mobning og chikane.

	AU	AR	BSS	HE	ST
Mobning (ved mobning forstås bevidst og systematisk personfølgelse)	1%	1%	1%	1%	1%
Sexchikane	0%	0%	0%	0%	0%
Trusler om vold	0%	0%	0%	0%	0%
Vold	0%	0%	0%	0%	0%

Note: Tallene viser den andel af respondenterne, der har tilkendegivet, at de har været udsat for pågældende type chikane. Spørgsmålets formulering: "Klik her hvis du inden for de sidste 12 måneder på dit studie har følt dig udsat for..."

Kommentarerne til de åbne spørgsmål afslører også andre grunde til, at studerende kan føle sig udenfor, uden at de nødvendigvis karakteriserer det som mobning eller chikane. En studerende fra Health, som har holdt pause fra studiet og er begyndt igen, skriver:

*"Tit går jeg på toilettet og bruger god tid - så ser de andre ikke, hvor alene jeg er. Jeg har prøvet, at folk*

*flytter sig væk fra mig til forelæsninger, når de finder nogen, de hellere vil sidde ved - også selvom jeg har italesat, at det er svært at være på et semester, hvor man ikke kender nogen."* (Studerende, HE).

Den studerende fortsætter ved at skrive, at der ikke nødvendigvis er tale om mobning, men at det føles meget ubehageligt at blive isoleret på den måde.



Som nævnt i kapitel 5 nævner andre, at de føler sig uden for fællesskabet på studiet, fordi de har børn, er meget ældre end deres medstuderende, har et handicap eller tilhører en minoritetsgruppe.

Som et eksempel skriver en studerende fra Science og Technology:

*"Jeg er lidt atypisk, da jeg er en af de eneste piger på min årgang på mit studie. Derfor oplever jeg ofte, at jeg ikke kan snakke på samme måde og ikke får den samme "respekt", som den der findes drengene imellem. Efter min mening laver vi alt for mange ting i læsegrupper, hvor det (hvis man er i en gruppe med ene drenge) godt kan være svært at blive taget alvorligt." (Studerende, ST).*

## Diskriminering

Tabel 8.2 angiver, hvor stor en del af de studerende ved Aarhus Universitet, som inden for de sidste 12 måneder har følt sig udsat for diskriminering på grund af henholdsvis deres køn, seksuelle orientering, etniske baggrund eller religion.

Overordnet er der næsten ingen studerende, der inden for de sidste 12 måneder har følt sig diskrimineret. Ingen

studerende på Aarhus Universitet har inden for de sidste 12 måneder følt sig diskrimineret pga. deres seksuelle orientering eller deres køn. Få studerende har i perioden følt sig diskrimineret pga. deres etniske baggrund. Det er tilfældet for 1 procent på Health og Science and Technology.

Tabel 8.2. Diskrimination.

	AU	AR	BSS	HE	ST
Diskrimination pga. dit køn	0%	0%	0%	0%	0%
Diskrimination pga. din seksuelle orientering	0%	0%	0%	0%	0%
Diskrimination pga. din etniske baggrund	0%	0%	0%	1%	1%
Diskrimination pga. din religion	0%	0%	0%	0%	0%
Diskrimination pga. din politiske overbevisning	0%	0%	0%	0%	0%

Note: Tallene viser den andel af respondenterne, der har tilkendegivet, at de har været udsat for pågældende type diskrimination.

Spørgsmålets formulering: "Klik her hvis du inden for de sidste 12 måneder på dit studie har følt dig udsat for..."

Flere af de udenlandske studerende skrev i de åbne svar, at de fandt mødet med det danske uddannelses-system og danske studerende vanskeligt, og at især sprogbarrieren kan give udfordringer.

*"I am the only non-Danish student in my course, which sometimes makes me feel a bit isolated. My classmates are friendly and welcoming, but the language barrier (I'm not yet fluent in Danish) creates a sense of awkwardness. Sometimes, in class, I get the feeling everyone would much rather be speaking in Danish than in English (and that I'm the only reason they make the effort)." (Studerende, AR).*

*"My impression is that Danes do not feel really comfortable speaking in English with us and for this reason, when it comes the time to create study groups, or when it comes down to writing projects for different subjects, they simply make groups disregarding the internationals, leading us to constantly work together." (Studerende, BSS).*

I Tabel 8.3 er svarene fra danske studerende sammenholdt med svarene fra internationale studerende. Studiemiljøundersøgelsen fra 2011 viste, at der i gennemsnit var 15 procent af de udenlandske studerende på Aarhus Universitet, der følte sig diskrimineret på grund af deres etniske baggrund. Tabellen viser, at tre procent af de internationale studerende føler sig diskrimineret

på grund af deres etniske baggrund. Det gælder fire procent på både Health og Science and Technology, tre på Business and Social Sciences og to på Arts.

Forskellene på tallene fra 2011 og tallene fra 2014 skal tolkes med meget stor varsomhed, da der har været forskel på, hvordan spørgsmålene blev stillet i de to undersøgelser. I 2014 har studerende skullet svare bekræftende på, at de inden for de seneste 12 måneder havde oplevet chikane eller diskrimination, inden de fik mulighed for at afkrydse baggrunden eller årsagen til

dette. Denne sluse har betydet, at kun studerende, der svarer bekræftende på første spørgsmål, ser de efterfølgende valgmuligheder.

I 2011 tydede kommentarerne på, at der i højere grad var tale om forskelsbehandling end egentlig systematisk diskrimination, og at de høje diskriminationstal var udtryk for denne forskelsbehandling. Kommentarerne tyder på, at forskelsbehandlingen opleves blandt de internationale studerende om end tallene for diskrimination er væsentligt mindre end i 2011.

Tabel 8.3. Oplevelse af diskrimination pga. etnicitet opdelt efter de studerendes nationalitet (statsborgerskab samt angivelse af modersmål).

	<b>AU</b>	<b>AR</b>	<b>BSS</b>	<b>HE</b>	<b>ST</b>
Dansk statsborgerskab	0%	0%	0%	0%	0%
Ikke dansk statsborgerskab	3%	2%	3%	4%	4%
Dansk modersmål	0%	0%	0%	0%	0%
Ikke dansk modersmål	3%	3%	3%	3%	5%

Note: Tallene viser den andel af respondenterne, der har tilkendegivet, at de har været udsat for diskrimination pga. af deres etniske baggrund. Tallene er delt op på baggrund af den studerendes nationalitet. Spørgsmålets formulering: "Klik her hvis du inden for de sidste 12 måneder på dit studie har følt dig udsat for... [Diskrimination pga. din etniske baggrund]"

## 9. DET FYSISKE STUDIEMILJØ

- Mere end to tredjedele af de studerende er tilfredse med de fysiske rammer på deres uddannelsessted.
- I gennemsnit oplever 54 procent af de studerende, at der er plads til læsegruppearbejde på deres uddannelsessted.
- Under halvdelen af de studerende oplever at møde deres undervisere uden for undervisningslokalerne.

Dette kapitel omhandler det fysiske studiemiljø. Undersøgelsen inddrager de aspekter af det fysiske studiemiljø, der vedrører de studerendes opfattelser af, om de fysiske omgivelser understøtter deres læringsaktiviteter med at lytte, læse, undersøge, skrive, samarbejde mv. Spørgsmålene vedrører således deres vurdering af undervisningslokaler, læsepladser, gruppearbejdsrum og rammerne til socialt samvær samt de tekniske løsninger, universitetet udbyder.

Regressionsanalysen viste, at det fysiske studiemiljø også spiller væsentligt ind på den faglige trivsel. For eksempel indgik spørgsmål om lokaler til socialt samvær uden for undervisningstiden i den dimension omhandlende muligheden for at mødes med sine medstuderende (se kapitel 3 samt appendiks C). Det viser, at

de fysiske rammer er en væsentlig medspiller i de studerendes faglige trivsel.

### Tilfredsheden med de fysiske rammer

I undersøgelsen blev de studerende stillet en række spørgsmål om de fysiske forhold på deres uddannelsessted, hvorefter de til sidst blev bedt om at tilkendegive, hvor tilfredse de var med de fysiske rammer alt taget i betragtning. Sigtet var her at indfange en mere overordnet og generel vurdering af det fysiske studiemiljø.

Tabel 9.1 viser, at 72 procent af de studerende ved Aarhus Universitet erklærer sig overvejende eller helt enige i, at de er tilfredse med de fysiske rammer på deres uddannelsessted. Variationen mellem fakulteterne er meget lille.

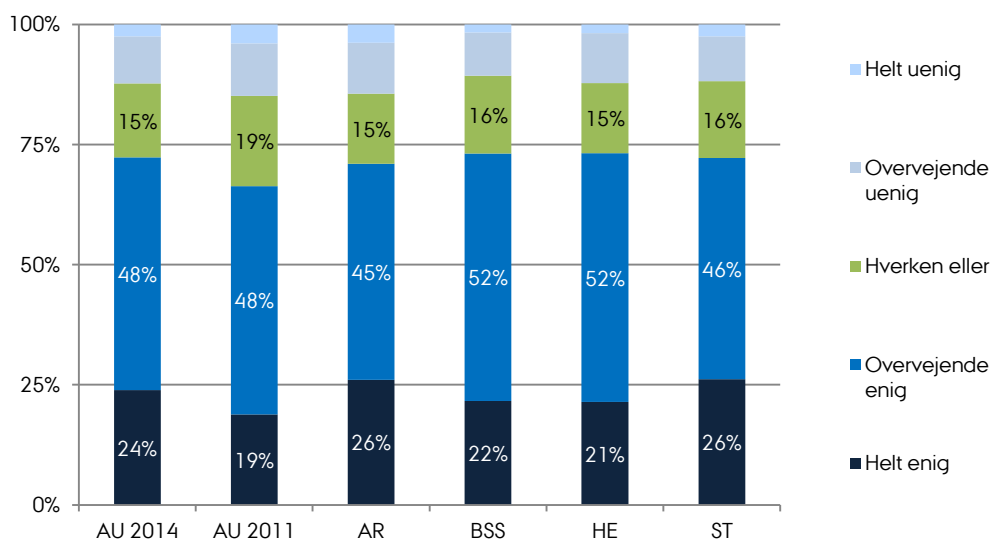
Tabel 9.1. Tilfredshed med fysisk studiemiljø.

	AU 2014	AU 2011	AR	BSS	HE	ST
Jeg er overordnet tilfreds med de fysiske rammer på mit uddannelsessted.	72%	67%	71%	73%	73%	72%

Note: Tallene viser den andel, som har erklæret sig helt enig eller overvejende enig i udsagnet. Resten har svaret hverken/eller, delvis uenig, eller uenig. Beregningen inkluderer ikke dem, der har svaret ved ikke/ikke relevant.

Figur 9.1 er en gengivelse af tallene i Tabel 9.1, men med en mere detaljeret visningen af svarfordelingen på de enkelte svarkategorier.

Figur 9.1. "Jeg er overordnet tilfreds med de fysiske rammer på mit uddannelsessted."



Note: Beregningen inkluderer ikke dem, der har svaret ved ikke/ikke relevant.

### Uddannelsesstedets fysiske rammer

Det fysiske studiemiljø handler helt overordnet om at skabe fysiske rammer, der understøtter og inviterer til det læringsarbejde, som de studerende forventes at udføre i undervisningen og ikke mindst mellem timerne. Set i et læringsperspektiv skal kvaliteten af de fysiske rammer således vurderes på, hvorvidt de understøtter de studerendes læringsarbejde.

Tabel 9.2 viser, at de fleste studerende oplever, at der i undervisningslokaler er plads til, at de kan sidde ned. 86 procent svarer, at dette er tilfældet, og der er kun lille variation hovedområderne imellem.

Tallene er dog generelt lavere vedrørende arbejdsforholdene mellem konfrontationstimerne. Overordnet på universitetet svarer 62 procent, at de kan finde en læseplads, når de har brug for en. Andelen er højest på Arts – 70 procent – og mindst på Science & Technology og Business & Social Sciences, hvor kun hhv. 56 og 57

procent af de studerende kan finde en læseplads når de har brug for det.

Business and Social Sciences har også den laveste andel af studerende, der mener at kunne finde en plads til læsegrupperarbejde når de har brug for det. Kun 44 og 48 procent af de studerende på hhv. Business and Social Sciences og Health finder, at der er pladsmuligheder nok. Overordnet på universitetet tilkendegiver 54 procent af de studerende, at de kan finde en plads til læsegrupperarbejde, når de har brug for det.

Spørger man til, hvorvidt de fysiske rammer på uddannelsesstedet giver mulighed for at være social med sine medstuderende, mener de fleste, at dette er tilfældet. Hele 72 procent af de studerende ved Aarhus Universitet har erklæret sig helt eller overvejende enige med udsagnet, uden bemærkelsesværdig variation hovedområderne imellem.

Tabel 9.2. Uddannelsesstedets fysiske rammer.

	AU	AR	BSS	HE	ST
På mit uddannelsessted er der gode steder at mødes med mine medstuderende for at være social, også uden for undervisningstiden.	72%	67%	73%	74%	77%
Når jeg har brug for en læseplads, kan jeg finde en.	62%	70%	57%	64%	56%
Der er et sted, hvor jeg kan sidde sammen med min læsegruppe, når jeg har brug for det.	54%	69%	44%	48%	52%
Der er plads nok i undervisningslokalerne til, at jeg kan sidde ned i timerne.	86%	83%	89%	84%	88%

Note: Tallene viser den andel, som har erklæret sig helt enig eller overvejende enig i udsagnet. Resten har svaret hverken/eller, delvis uenig, eller uenig. Beregningen inkluderer ikke dem, der har svaret ved ikke/ikke relevant.

At indgå i et fagligt miljø består udover den gode kontakt med andre studerende også i at have kontakt til de undervisere, der forestår undervisningen på uddannelsen. I kapitel 6 blev tallene for kontakten til underviseren beskrevet, og i dette kapitel vises tallene for, om de fysiske rammer inviterer til, at studerende og undervisere mødes i dagligdagen. Som det ses af nedenstående tabel 9.3, er der ret store forskelle på tværs af hovedområderne ift. spørgsmålene om de fysiske rammers betydning for at møde undervisere i dagligdagen. Overordnet for universitetet oplever 54 procent, at de fysiske rammer giver god mulighed for at møde undervisere på

uddannelsesstedet, mens 43 procent mener, at man ofte ser undervisere uden for undervisningslokalerne.

På Science and Technology mener en forholdsvis stor andel af de studerende, at de fysiske rammer giver gode muligheder for at møde undervisere, og at de ofte ser undervisere uden for undervisningslokalerne – hhv. 75 og 69 procent. På Health tilkendegiver 43 procent at de fysiske rammer giver mulighed for at møde undervisere, mens kun 28 procent af de studerende mener, at de ser undervisere uden for undervisningslokalerne.

Tabel 9.3. Muligheden for at møde undervisere i det fysiske studiemiljø.

	AU	AR	BSS	HE	ST
De fysiske rammer på mit uddannelsessted giver god mulighed for at møde underviserne i dagligdagen.	54%	52%	45%	43%	75%
På mit uddannelsessted ser man ofte underviserne uden for undervisningslokalerne (fx på gangene, på fællesarealerne eller i kantinen).	43%	43%	33%	28%	69%

Note: Tallene viser den andel, som har erklæret sig helt enig eller overvejende enig i udsagnet. Resten har svaret hverken/eller, delvis uenig, eller uenig. Beregningen inkluderer ikke dem, der har svaret ved ikke/ikke relevant.

I de kvalitative kommentarer efterlyser mange studerende på tværs af hovedområder flere læsepladser og flere grupperum. Det efterspørges også, at kantinerne holder åbent om aftenen, så det er muligt at købe mad på det tidspunkt. En oplevelse af ikke at have hyggelige fysiske rammer, hvor man føler sig hjemme, samt

pladsmangel kan få nogle studerende til at arbejde hjemme i stedet for at benytte universitetets faciliteter, hvilket følgende citat er et eksempel på:

*"Jeg føler ikke vi har noget ordentligt tilhørssted. I starten var det især hårdt at skulle falde til et sted, hvor vi hele*

*tiden havde undervisning forskellige steder - der gik meget lang tid, før man kunne slappe af i sine daglige omgivelser - hvilket i høj grad er stressende, at man ikke kunne/kan det. I dag tror jeg, at jeg har vænnet mig til det - og har valgt at bruge mit hjem som "arbejdsplads" i stedet for, når vi ikke har undervisning, gruppearbejde eller andet." (Studerende, AR).*

Især på uddannelser med meget lidt skemalagt arbejdstid kan de fysiske rammer have meget stor betydning for, om de studerende får etableret en studiehverdag på universitetet. Måske er det ikke hverken realistisk eller ønskeligt at alle studerende skal bruge universitetet som arbejdsplads hver eneste dag, men set i et trivselsperspektiv, hvor trivsel er stærkt forbundet med en faglig identitet og et fagligt tilhørsforhold, kan de manglende arbejdspladser være med til at skabe nogle af de trivselsmæssige udfordringer, der kan opstå i studiemiljøet.

Tabel 9.4. Vurdering af tekniske løsninger.

	AU	AR	BSS	HE	ST
Jeg oplever, at Aarhus Universitets tekniske løsninger* fungerer, når jeg har brug for dem.	55%	49%	58%	56%	56%
Jeg oplever at kunne få tilstrækkelig hjælp/support, når jeg ikke kan få de tekniske løsninger* til at fungere. <sup>a</sup>	61%	53%	67%	70%	55%

Note: Tekniske løsninger forstået som trådløst internet, WAYF, printere, computere, læringsplatforme (AULA, Blackboard, FirstClass). Tallene viser den andel, som har erklæret sig helt enig eller overvejende enig i udsagnet. Resten har svaret hverken/eller, delvis uenig, eller uenig. Beregningen inkluderer ikke dem, der har svaret ved ikke/ikke relevant

a) Bemærk, at andelen af studerende, som har svaret ved ikke/ikke relevant til dette spørgsmål er 14 procent.

I de kvalitative kommentarer udfoldes nogle af de typer af problemer, de studerende oplever, i forhold til tekniske løsninger. Mange studerende påpeger i deres kommentarer, at der findes for mange informationskanaler, og at man med fordel kunne samle alt på et sted:

*"Der er mange forskellige kommunikationssteder, man skal benytte for at få information omkring undervisning, eksamen, karakterer og andet studierelevant information - AULA, Webmail, mit au, stads selvbetjeningen og studerendesiderne på au.dk. Det er lidt rodet og besværligt." (Studerende, HE).*

### Vurdering af tekniske løsninger

I undersøgelsen er de studerende også blevet spurgt til deres oplevelse af de tekniske løsninger, som Aarhus Universitet tilbyder. Med tekniske løsninger forstås både trådløst internet, printere/computere samt læringsplatforme.

55 procent af de studerende på Aarhus Universitet mener, at de tekniske løsninger fungerer, når de skal bruge dem. Tallet er højest på BSS hvor hele 58 procent mener, at dette er tilfældet, mens 49 procent af de studerende ved Arts oplever dette. Tallene er generelt lidt højere, når der spørges ind til, hvorvidt de studerende oplever at kunne få tilstrækkelig hjælp/support, når de tekniske løsninger ikke fungerer, hvor 61 procent af de studerende ved universitetet oplever dette. 70 procent af de studerende ved Health mener at kunne få tilstrækkelig hjælp, mens tallet er mindst ved Arts med 53 procent.

Herudover kommenterer flere studerende udfordringer med printere, der ikke fungerer, manglende brugervenlighed på AU's hjemmeside, mangel på stikkontakter og problemer med Wi-Fi. Disse kommentarer relaterer sig oftest til meget specifikke bygninger og lokationer. Studienævnene kan rekvirere det kvalitative materiale. På BSS er mange frustrerede over systemet, der anvendes til bookning af lokaler, hvor de oplever unødigt ventetid og udfordringer med at få et lokale til rådighed.

# LITTERATUR

Biggs, J. (2012). What the Student Does: Teaching for Enhanced Learning. *Higher Education Research and Development*, 31, s. 39-55.

Biggs, J. & Tang, C. (2011). *Teaching for Quality Learning at University: What the Student does* (4. udg). Maidenhead: Open University Press.

Lave, J. & Wenger, E. (1991). *Situated Learning. Legitimate Peripheral Participation*, Cambridge: University Press.

Parpala, A. & Lindblom-Ylänne (2012). Using a research instrument for developing quality at the university. *Quality in Higher Education*, 18 (3), 313-328.

Smeyers, P. & Burbules, N. (2006). Education as Initiation into Practices, *Educational Theory*, 56 (4), 439-449.

Ylijoki, O.-H. (2000). Disciplinary cultures and the moral order of studying: A case study of four Finnish university departments. *Higher Education*, 39, s. 339-362.

# APPENDIKS A: SVARPROCENTER

Tabel A.1. Svarprocenter

Institut /studienævn/uddannelse	N	n	%	Institut /studienævn/uddannelse	N	n	%
<b>Health</b>	<b>4012</b>	<b>1906</b>	<b>48%</b>	<b>Science and Technology</b>	<b>6421</b>	<b>2957</b>	<b>46%</b>
Folkesundhedsvidenskab	165	50	30%	Civiling. og scient.tech	527	263	50%
Idræt	388	110	28%	Diploming. og ba	2131	956	45%
Medicin	2642	1382	52%	Agrobiologi	171	58	34%
Mol.med. (cand)	68	25	37%	Fysik og astronomi	401	198	49%
Odontologi	315	205	65%	Biologi	556	244	44%
Sundhedsfag	68	24	35%	Datalogi	511	247	48%
Sygepleje	158	65	41%	Geo	167	86	51%
Tandpleje	208	45	22%	IT	237	121	51%
				Kemi	239	117	49%
				Matematik	304	152	50%
				Mat-øk	234	91	39%
				Medicinalkemi	172	68	40%
				Mol.med. (ba)	167	93	56%
				Molkylærbiologi	353	164	46%
				Nanoscience	198	82	41%

Note: N angiver det samlede antal fuldtidsstuderende, som var indskrevet på tidspunktet for undersøgelsen. n angiver antallet af svar.



Tabel A.1. Svarprocenter (fortsat)

Institut /studieævn/uddannelse	N	n	%	Institut /studieævn/uddannelse	N	n	%
<b>Aarhus Universitet</b>	<b>34510</b>	<b>13647</b>	<b>40%</b>				
				Kunsthistorie	265	117	44%
<b>Arts</b>	<b>11340</b>	<b>4149</b>	<b>37%</b>	Spansk	109	54	50%
Anthropology of Education	27	16	59%	Lingvistik	153	88	58%
Antropologi	502	220	44%	Litt.hist.	233	123	53%
Arabisk og islamstudier	134	29	22%	Medievidenskab	507	199	39%
Brasiliansk	61	23	38%	Mid.- og ren. Arkæologi	103	49	48%
Didaktik	329	96	29%	Musik	244	131	54%
Digitalt design	223	82	37%	Nordisk	461	203	44%
Dramaturgi	215	93	43%	Oplevelsesøkonomi	121	21	17%
Engelsk	413	217	53%	Pæd. antropologi	398	123	31%
Teologi	336	89	26%	Pæd. filosofi	340	109	32%
Europastudier	76	27	36%	Pæd. psykologi	857	280	33%
Filosofi	285	59	21%	Pæd. sociologi	611	184	30%
Forhistorisk arkæologi	115	56	49%	Religionsvidenskab	298	91	31%
Fransk	63	22	35%	Retorik	80	44	55%
Generel pædagogik	397	99	25%	Tysk	121	52	43%
Historie	554	259	47%	Uddannelsesvidenskab	664	266	40%
Idehistorie	189	51	27%	Æstetik og kultur	199	78	39%
Informationsvidenskab	373	159	43%	Østeuropa	81	21	26%
Internationale studier	114	42	37%				
IT didaktisk design	91	21	23%				
Italiensk	51	10	20%				
Asienstudier	294	113	38%				
Journalism and Media	211	16	8%				
Journalistik	195	38	19%				
Klassisk arkæologi	81	33	41%				
Klasiske sprog	45	18	40%				
Kog. Semiotik	70	23	33%				

Note: N angiver det samlede antal fuldtidsstuderende, som var indskrevet på tidspunktet for undersøgelsen. n angiver antallet af svar.

Tabel A.1. Svarprocenter (fortsat)

Institut / studienævn/uddannelse	N	n	%	Institut / studienævn/uddannelse	N	n	%
<b>Business and Social Sciences</b>	<b>12735</b>	<b>4633</b>	<b>36%</b>	Business intelligence	37	11	30%
Business Dev. Eng.	160	59	37%	Consumer Affairs	14	4	29%
Erhvervsprog eng (cand)	96	29	30%	FIB	260	83	32%
Erhvervsprog tysk, spansk, fransk (cand)	125	42	34%	Finance	149	46	31%
Kandidat i virksomhedskommunikation	421	159	38%	Information management	42	13	31%
HA	2276	901	40%	IB	133	48	36%
Erhvervsøkonomi (soc)	233	72	31%	Int. Economic consulting	88	31	35%
Erhvervsjura	471	171	36%	Logistik	139	44	32%
Global manag.	74	26	35%	Marketing	188	56	30%
International komm.	238	57	24%	SOL	126	48	38%
ITKO	190	86	45%	Økonomistyring	121	57	47%
Jura	2101	482	23%	Innovation Management	68	28	41%
Psykologi	1241	544	44%	Virk.komm. m. fransk, tysk, spansk	253	89	35%
Revision	242	66	27%	Virk.komm. m. europæiske studier + sprog	214	72	34%
Samfundsfag	118	52	44%	Virk.komm. m. arabisk	42	2	5%
Statskundskab	1167	554	47%	Virk.komm. m. engelsk	215	91	42%
Tek. Forretningsudvikling	203	91	45%	Virk.komm. m. to sprog	191	60	31%
Økonomi	772	339	44%	BA MCC	256	105	41%

Note: N angiver det samlede antal fuldtidsstuderende, som var indskrevet på tidspunktet for undersøgelsen. n angiver antallet af svar.

# APPENDIKS B: EKSPLOLATIV FAKTORANALYSE

Tabel B.1 Eksplorativ faktoranalyse af udvalgte spørgsmål stillet i SMU2014 ('pattern matrix' fra en principal komponent-analyse med oblimin rotation).

	Faglig trivsel	Feedback	Akademisk self-efficacy	Plads til studiearbejde	Stress og ensomhed	Kontakt med underviserne	Læsegruppearbejde	Alignment i undervisningen	Mulighed for at møde medstud.	Imødekomme medstud.
	1	2	3	4	5	6	7	8	9	10
Jeg kan anbefale min uddannelse på Aarhus Universitet til andre	0,827									
Jeg er overordnet set tilfreds med mit studie	0,824									
Mit fag er en vigtig del af min identitet	0,636									
Jeg føler mig generelt rigtig godt tilpas på mit studie	0,545									
Studiet har bidraget til, at jeg føler mig som del af et fagligt fællesskab	0,497									
Den feedback, jeg får på mine arbejdsopgaver, er med til at gøre det tydeligt, hvad jeg ikke helt har forstået		0,873								
Den feedback, jeg får på mine faglige bidrag i løbet af semesteret, forbedrer den måde, jeg lærer og arbejder på		0,873								
Jeg modtager tilstrækkelig feedback på mine faglige bidrag i løbet af semesteret		0,729								
Der er gode muligheder for tilbagemelding på mine faglige præstationer ved eksamen		0,613								
Jeg er sikker på, at jeg kan tilegne mig de færdigheder, der kræves inden for mit fag			-0,831							
Jeg er sikker på, at jeg kan forstå de grundlæggende begreber inden for mit fag			-0,806							
Jeg forventer, at jeg vil klare mig godt på mit studie			-0,802							
Jeg har tiltro til, at jeg kan klare mig godt, så længe jeg yder en indsats			-0,761							
Jeg er sikker på, at jeg kan forstå det sværeste undervisningsmateriale			-0,749							
Der er et sted, hvor jeg kan sidde sammen med min læsegruppe, når jeg har brug for det				-0,887						
Når jeg har brug for en læseplads, kan jeg finde en				-0,884						
Har du oplevet stærke stress-symptomer* i forbindelse med dit studie op til eksa-					0,911					

	Faglig trivsel	Feedback	Akademisk self-efficacy	Plads til studiearbejde	Stress og ensomhed	Kontakt med underviserne	Læsegruppearbejde	Alignment i undervisningen	Mulighed for at møde medstud.	Imødekomme medstud.
men?										
Har du oplevet stærke stress-symptomer* i forbindelse med dit studie i dagligdagen?					0,911					
Hvor ofte føler du dig ensom til daglig på studiet?					0,464					
På mit uddannelsessted ser man ofte underviserne uden for undervisningslokalerne (fx på gangene, på fællesarealerne eller i kantinen)						-0,863				
De fysiske rammer på mit uddannelsessted giver god mulighed for at møde underviserne i dagligdagen						-0,828				
De fleste undervisere er nemme at opnå personlig kontakt til						-0,592				
De undervisere, jeg har haft kontakt til, virker generelt interesserede i de studerende						-0,393				0,373
Er du en del af en læsegruppe, eller har du en læsemakker uden for eksamensperioder?							0,904			
Er du en del af en læsegruppe, eller har du en læsemakker i eksamensperioder?							0,890			
Læringsmålene for de enkelte undervisningsforløb er klart formulerede og klart kommunikerede								0,851		
Jeg er klar over, hvad jeg forventes at lære i fagene								0,833		
Der er sammenhæng mellem det, vi undervises i, og det, vi forventes at lære								0,818		
De valgte undervisningsformer støtter mit læringsarbejde med henblik på opfyldelse af læringsmål og eksamenskrav								0,681		
Jeg kan se sammenhængen mellem det, vi bliver bedt om at lave mellem timerne, og det, vi skal lære								0,627		
Det er tydeligt, hvad der forventes af det arbejde, der skal bedømmes (dvs. afsluttende eksamener, prøver)		0,305						0,552		
Jeg er tilfreds med udbuddet af sociale arrangementer									0,851	
Der er god mulighed for social kontakt med mine medstuderende									0,743	
På mit uddannelsessted er der gode steder at mødes med mine medstuderende for at være social, også uden for undervisningstiden				-0,319					0,615	
Jeg er tilfreds med udbuddet af faglige arrangementer									0,588	
Det fremmer min forståelse at tale med andre studerende										0,771
Jeg har det generelt godt med at arbejde sammen med andre studerende										0,715

	Faglig trivsel	Feedback	Akademisk self-efficacy	Plads til studiearbejde	Stress og ensomhed	Kontakt med underviserne	Læsegruppearbejde	Alignment i undervisningen	Mulighed for at møde medstud.	Imødekomme medstud.
De andre studerende er generelt imødekomme										0,637
Jeg kan få hjælp og støtte fra mine medstuderende, når jeg har brug for det										0,536
Intern reliabilitet (Cronbachs alfa)	0,829	0,796	0,841	0,777	-	0,759	0,826	0,869	0,776	0,780

Note: Antallet af udtrukne komponenter er fastlagt på baggrund af Kaisers kriterium (*eigenvalues* < 1). Tallene i tabellen angiver *factor loadings*. Loadings <0,30 er ikke vist af hensyn til overskueligheden.

## APPENDIKS C: REGRESSIONSANALYSE

Tabel C.1 Regressionsanalyse af sammenhængen mellem de studerendes faglige trivsel og deres oplevelse af studiemiljøet.

		$\beta$	
Oplevelse af studiemiljøet	Mulighed for at møde medstuderende (0-10)	0,267	***
	Imødekomende medstuderende (0-10)	0,223	***
	Alignment i undervisningen (0-10)	0,139	***
	Ensomhed i dagligdagen	-0,113	***
	Kontakt med underviserne (0-10)	0,066	***
	Læsegruppemedlemskab (0-10)	0,040	***
	Feedback (0-10)	0,030	**
	Stærk stress i dagligdagen	-0,024	**
	Plads til studiearbejde (0-10)	0,018	**
Baggrund	Køn (kvinde)	0,055	***
	Alder (antal år)	-0,015	
	Adgangsgivende karakter	0,025	**
	Akademisk self-efficacy (0-10)	0,210	***
Justeret R <sup>2</sup>		0,489	
N		9.047	

Afhængig variabel: Faglig trivsel målt på en summeret skala fra 0-10

Note: \* p<0,050; \*\* p<0,010; \*\*\* p<0,001. Alle skalaer gående fra 0-10 er beregnet på baggrund af de studerendes svar på en række enkeltspørgsmål (items). Skalaerne er konstrueret på baggrund af en forudgående eksplorativ faktoranalyse, som er præsenteret i appendiks B.

$\beta$ : Den standardiserede korrelationskoefficient, som angiver, hvor mange standardafvigelser den afhængige variabel (faglig trivsel) ændres ved en ændring i den uafhængige variabel (de forskellige skaler) på én standardafvigelse. Med andre ord angiver  $\beta$  størrelsen og styrken af sammenhængen mellem faglig trivsel på den ene side, og de studerendes oplevelse af studiemiljøet på den anden side.